

# 第231回柏崎地域早期景気観測調査 報告書

## < LOBO調査結果 >

### — 平成31年2月期 —

#### 〔調査方法〕

会員企業169社に対して、毎月下旬に【業況】【売上】【採算】【資金繰り】【仕入単価】【従業員】【資金借入難易感】の7項目について「前年同月比」(※従業員DIについては今期水準)および「向こう3カ月の先行き見通し」の調査を依頼、翌月上旬までに寄せられた回答を集計し、その結果をDI値で表します。

DI値は、実数値の上昇率を示すものではなく、強気・弱気などの景気感の相対的な広がりを含みます。

#### 〔DI値とは〕

DI値(景況判断指数)とは、「増加・好転」などの回答割合から「減少・悪化」などの回答割合を引いたもので、景況感の方向、強弱を示します。

【業況】…「好転」-「悪化」	【売上】…「増加」-「減少」
【採算】…「好転」-「悪化」	【資金繰り】…「好転」-「悪化」
【仕入単価】…「下落」-「上昇」	【従業員】…「不足」-「過剰」
【資金借入難易感】…「容易」-「困難」	

#### 〔調査対象業種〕

建設業 総合工事業、設備工事業、職別工事業  
 製造業 鉄鋼・金属製品・機械器具製造業、食料品・印刷・窯業・土石製品製造業  
 卸売業 建材・鉱物・機械器具卸売業、飲食料品・衣服等卸売業  
 小売業 飲食料品小売業、衣料・身の回り品・その他小売業  
 サービス業 宿泊業、飲食サービス業、生活関連サービス業

#### 〔調査対象数・回答状況〕

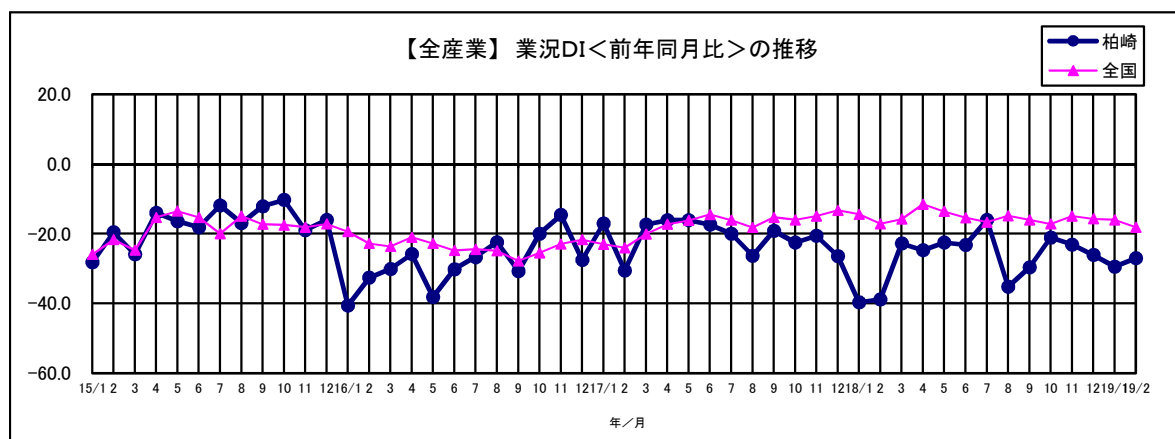
業種	建設業	製造業	卸売業	小売業	サービス業	全産業
調査対象数	39	46	25	26	33	169
回答数	28	36	16	15	25	120
回答率(%)	71.8%	78.3%	64.0%	57.7%	75.8%	71.0%



柏崎商工会議所

◆概況(全産業合計)

項目		18年9月	18年10月	18年11月	18年12月	19年1月	19年2月	先行き見通し 3月～5月
業況	柏崎	▲ 29.6	▲ 21.1	▲ 23.1	▲ 26.1	▲ 29.4	▲ 27.0	▲ 28.2
	全国	▲ 16.0	▲ 17.2	▲ 14.9	▲ 15.7	▲ 16.0	▲ 18.1	▲ 16.0
売上	柏崎	▲ 31.6	▲ 22.5	▲ 12.5	▲ 27.3	▲ 25.5	▲ 20.8	▲ 31.2
	全国	▲ 12.2	▲ 13.6	▲ 5.3	▲ 7.6	▲ 12.6	▲ 14.0	▲ 7.5
採算	柏崎	▲ 29.5	▲ 28.3	▲ 30.2	▲ 32.9	▲ 36.7	▲ 29.3	▲ 35.2
	全国	▲ 17.6	▲ 17.9	▲ 13.1	▲ 14.4	▲ 14.6	▲ 17.8	▲ 14.1
資金繰り	柏崎	▲ 15.6	▲ 13.6	▲ 13.1	▲ 12.1	▲ 14.4	▲ 11.5	▲ 17.9
	全国	▲ 10.4	▲ 9.2	▲ 10.5	▲ 8.7	▲ 9.1	▲ 10.3	▲ 10.0
仕入単価	柏崎	▲ 45.7	▲ 47.6	▲ 42.0	▲ 43.5	▲ 43.3	▲ 40.6	▲ 40.8
	全国	▲ 41.9	▲ 41.9	▲ 42.0	▲ 39.6	▲ 36.6	▲ 38.5	▲ 37.2
従業員	柏崎	23.0	29.0	29.3	27.0	20.0	24.2	20.9
	全国							25.3
資金借入難易感	柏崎	4.2	8.8	2.2	1.0	4.5	6.4	3.2

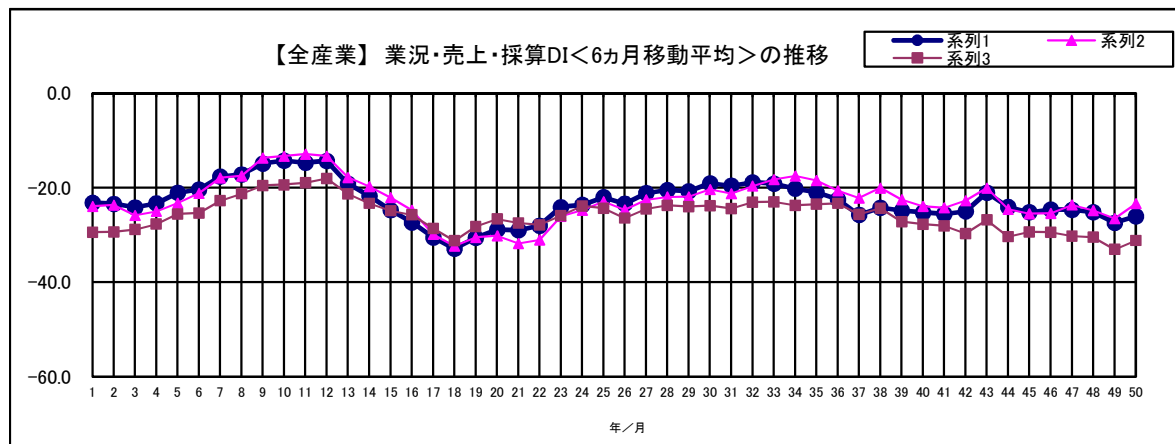


柏崎地域全体の業況DI値(前年同月比)は▲27.0となり、3ヶ月続いていた悪化傾向がわずかながら回復。しかし、依然として低い数値となっている。サービス業で、業況、売上、採算と好転したが、その他の業種では悪化回答が増加する結果となった。

<移動平均分析(全産業)>

時系列データでみた場合、データの変化が激しく、基本的な変化の傾向がつかみにくいことがあります。移動平均という方法を用いることにより、データ全体の変化の傾向を解析することができます。

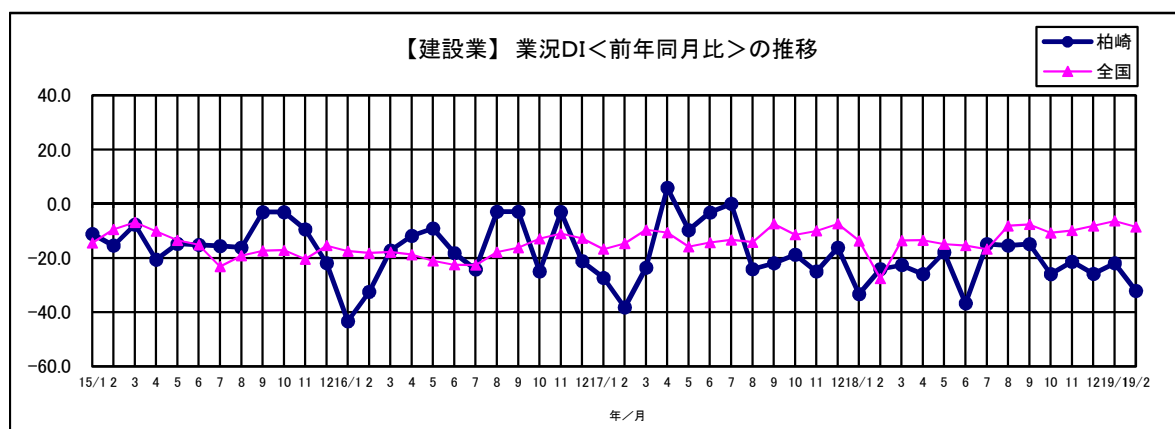
ここでは、業況・売上・採算の三項目について、当該月を含めて過去6か月分の平均値を連続的に求め、グラフ化しています。



◆産業別調査結果

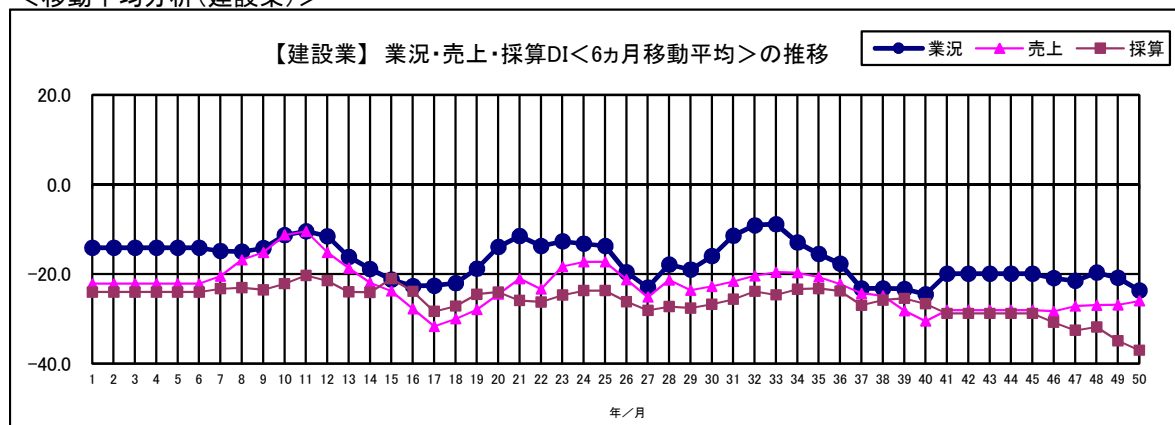
【建設業】

項目		18年9月	18年10月	18年11月	18年12月	19年1月	19年2月	先行き見通し 3月～5月
業況	柏崎	▲ 14.8	▲ 25.9	▲ 21.4	▲ 25.8	▲ 21.9	▲ 32.1	▲ 28.6
	全国	▲ 7.6	▲ 10.7	▲ 9.9	▲ 8.1	▲ 6.3	▲ 8.5	▲ 9.8
売上	柏崎	▲ 29.6	▲ 29.6	▲ 17.9	▲ 35.5	▲ 21.9	▲ 21.4	▲ 28.6
	全国	▲ 6.9	▲ 10.4	▲ 5.9	▲ 3.6	▲ 5.9	▲ 4.3	▲ 1.6
採算	柏崎	▲ 37.0	▲ 40.7	▲ 35.7	▲ 32.3	▲ 40.6	▲ 35.7	▲ 35.7
	全国	▲ 13.2	▲ 11.9	▲ 13.2	▲ 7.8	▲ 7.9	▲ 12.5	▲ 9.5
資金繰り	柏崎	▲ 18.5	▲ 22.2	▲ 28.6	▲ 12.9	▲ 15.6	▲ 21.4	▲ 21.4
	全国	▲ 4.3	▲ 5.3	▲ 3.0	▲ 5.5	▲ 1.7	▲ 5.9	▲ 5.6
仕入単価	柏崎	▲ 29.6	▲ 33.3	▲ 42.9	▲ 35.5	▲ 37.5	▲ 25.0	▲ 25.0
	全国	▲ 39.5	▲ 43.4	▲ 47.4	▲ 47.2	▲ 41.9	▲ 43.3	▲ 42.0
従業員	柏崎	42.3	37.0	51.9	46.4	25.0	32.1	32.1
	全国							32.5
資金借入難易感	柏崎	3.7	▲ 7.4	0.0	0.0	▲ 3.1	▲ 7.1	▲ 10.7



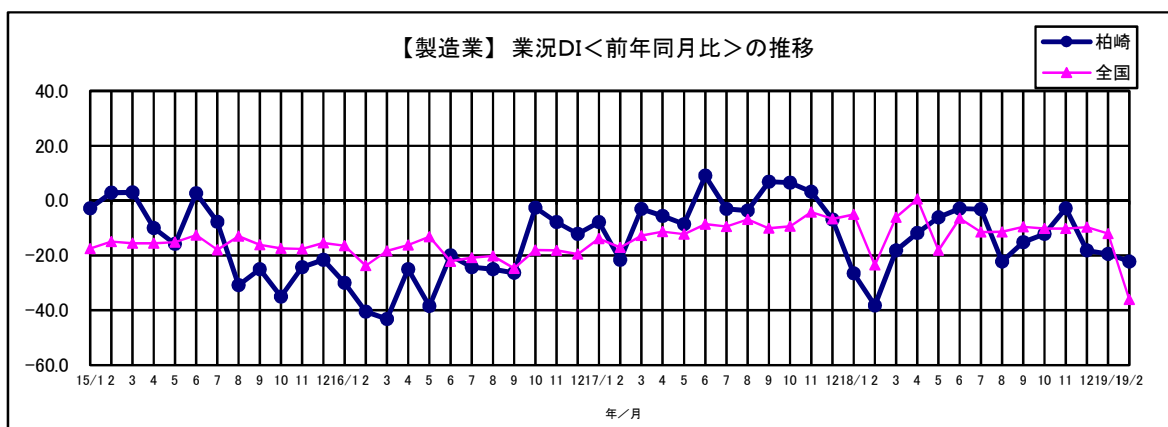
業況DI値は先月好転したものの、2月は▲32.1となり、再び落ち込む結果となった。職別工事業では「悪化」と回答した企業が減少し、「好転」と回答した企業が増加したが、建設業全体で見ると「悪化」が増加し、「好転」が減少。建設業の厳しい状況が伺えた。人手不足感も依然強い。

<移動平均分析(建設業)>



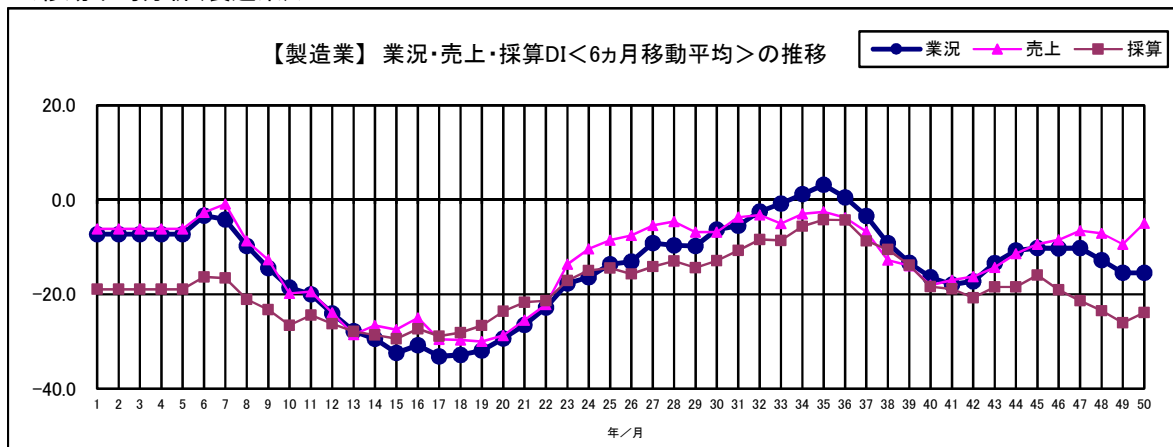
【製造業】

項目		18年9月	18年10月	18年11月	18年12月	19年1月	19年2月	先行き見通し 3月~5月
業況	柏崎	▲ 15.2	▲ 12.1	▲ 2.8	▲ 18.2	▲ 19.4	▲ 22.2	▲ 36.1
	全国	▲ 9.6	▲ 10.2	▲ 10.2	▲ 9.7	▲ 12.0	▲ 12.2	▲ 13.7
売上	柏崎	▲ 9.1	▲ 9.1	13.9	▲ 9.1	▲ 13.9	▲ 2.8	▲ 30.6
	全国	▲ 2.1	▲ 6.6	5.3	4.7	▲ 5.1	▲ 3.9	▲ 3.4
採算	柏崎	▲ 15.2	▲ 36.4	▲ 16.7	▲ 27.3	▲ 27.8	▲ 16.7	▲ 36.1
	全国	▲ 13.0	▲ 15.7	▲ 7.9	▲ 8.0	▲ 10.9	▲ 12.6	▲ 14.6
資金繰り	柏崎	▲ 12.1	▲ 12.1	▲ 2.8	0.0	▲ 2.8	▲ 5.6	▲ 19.4
	全国	▲ 9.8	▲ 8.7	▲ 7.7	▲ 5.8	▲ 9.0	▲ 7.1	▲ 7.3
仕入単価	柏崎	▲ 42.4	▲ 63.6	▲ 52.8	▲ 51.5	▲ 55.6	▲ 55.6	▲ 47.2
	全国	▲ 49.0	▲ 47.6	▲ 46.4	▲ 47.0	▲ 45.7	▲ 51.0	▲ 45.4
従業員	柏崎	12.1	12.1	22.2	18.2	22.2	27.8	16.7
	全国							19.3
資金借入難易感	柏崎	7.4	6.1	18.2	8.3	15.2	16.7	13.9



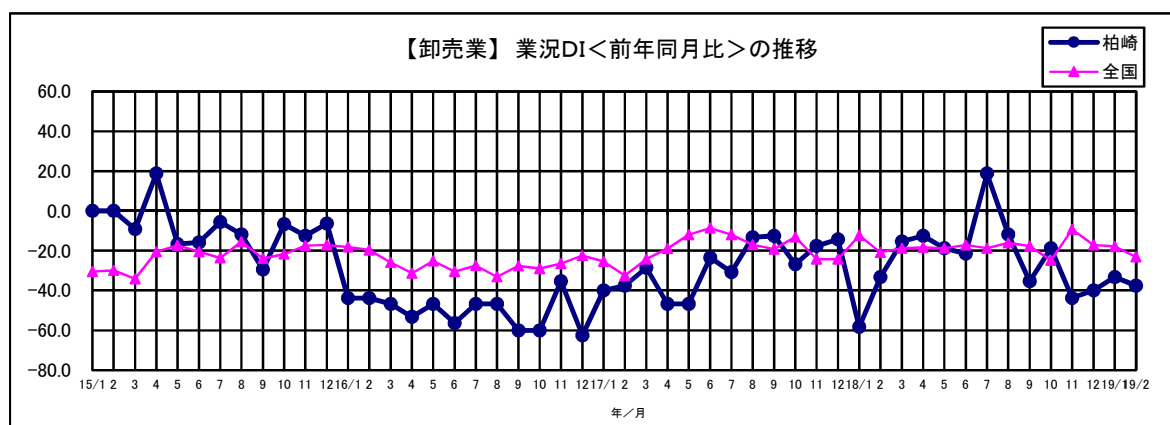
業況DI値は▲22.2となり、前月に引き続きわずかに悪化したが、売上DI、採算DIは回復傾向にある。6か月分の平均値を連続的に求め、グラフ化した<移動平均分析グラフ>を見ると、業況・売上・採算のトレンドはともに好転傾向にある。

<移動平均分析(製造業)>



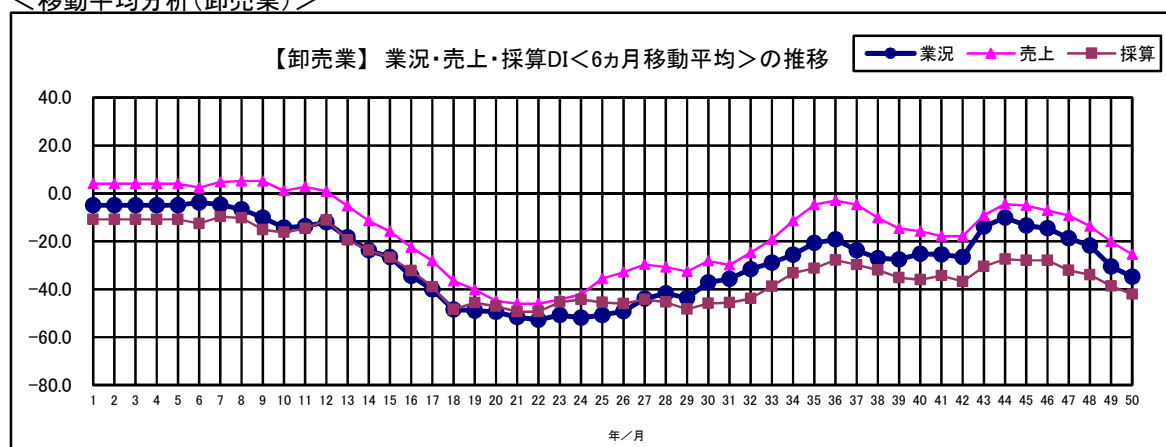
【卸売業】

項目		18年9月	18年10月	18年11月	18年12月	19年1月	19年2月	先行き見通し 3月~5月
業況	柏崎	▲ 35.3	▲ 18.8	▲ 43.8	▲ 40.0	▲ 33.3	▲ 37.5	▲ 31.3
	全国	▲ 17.8	▲ 24.9	▲ 9.3	▲ 17.1	▲ 17.9	▲ 23.1	▲ 19.4
売上	柏崎	▲ 11.8	▲ 18.8	▲ 25.0	▲ 33.3	▲ 20.0	▲ 43.8	▲ 25.0
	全国	▲ 10.3	▲ 13.8	6.3	▲ 10.0	▲ 17.0	▲ 19.4	▲ 12.5
採算	柏崎	▲ 41.2	▲ 25.0	▲ 50.0	▲ 40.0	▲ 40.0	▲ 56.3	▲ 31.3
	全国	▲ 13.1	▲ 14.2	▲ 1.0	▲ 10.0	▲ 11.8	▲ 17.1	▲ 15.3
資金繰り	柏崎	▲ 11.8	0.0	▲ 6.3	▲ 6.7	▲ 20.0	▲ 18.8	▲ 25.0
	全国	▲ 8.9	▲ 1.8	▲ 4.9	▲ 2.4	▲ 6.6	▲ 3.7	▲ 10.2
仕入単価	柏崎	▲ 52.9	▲ 50.0	▲ 18.8	▲ 20.0	▲ 33.3	▲ 12.5	▲ 31.3
	全国	▲ 46.9	▲ 44.9	▲ 41.5	▲ 35.7	▲ 30.2	▲ 36.1	▲ 38.9
従業員	柏崎	23.5	18.8	12.5	6.7	26.7	18.8	25.0
	全国							18.1
資金借入難易感	柏崎	0.0	5.9	6.3	0.0	6.7	6.3	0.0



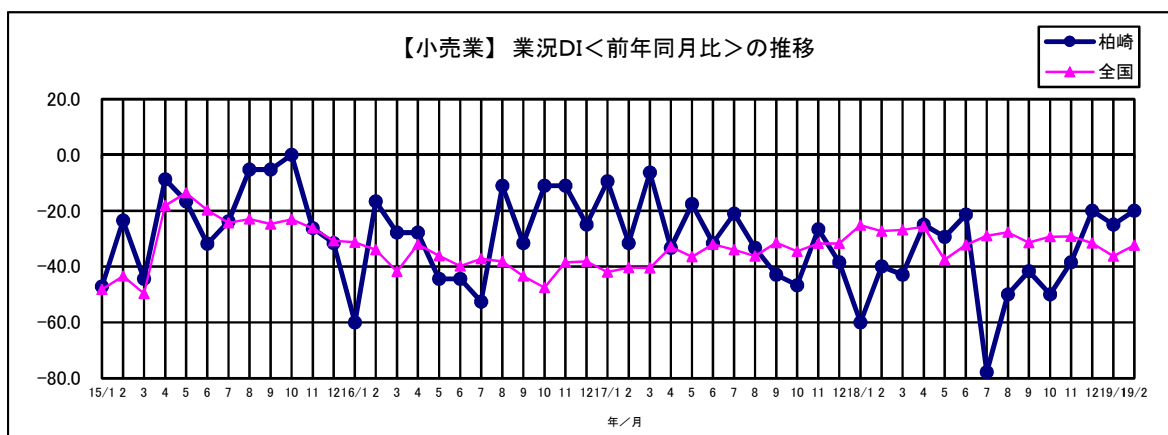
業況DI値は▲37.5となり、前月の回復傾向から一転、再び業況が悪化傾向となった。要因として、売上の減少により採算が取れない状況になっていることが数値から読み取れる。特に、建材・鉱物卸売業での売上・採算の「悪化」が増加している。

<移動平均分析(卸売業)>



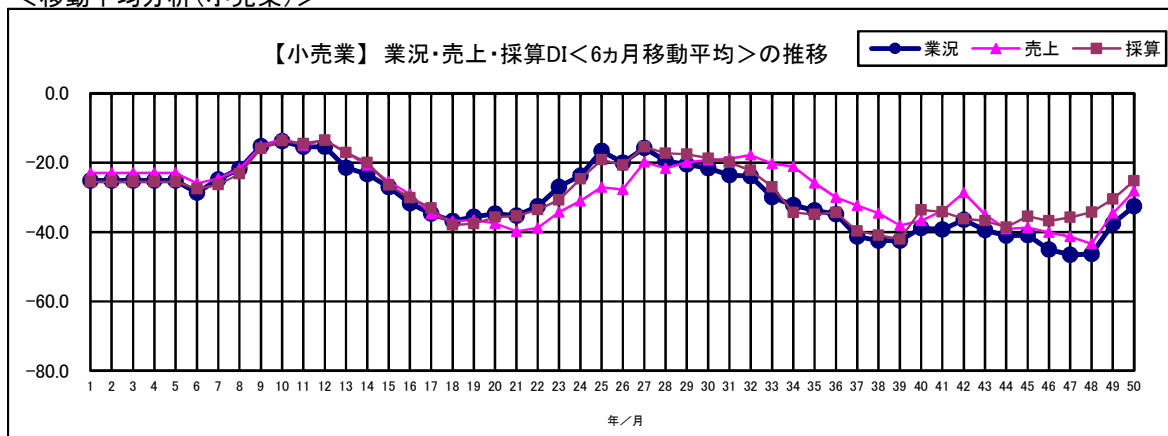
【小売業】

項目		18年9月	18年10月	18年11月	18年12月	19年1月	19年2月	先行き見通し 3月~5月
業況	柏崎	▲ 41.7	▲ 50.0	▲ 38.5	▲ 20.0	▲ 25.0	▲ 20.0	▲ 46.7
	全国	▲ 31.4	▲ 29.3	▲ 29.2	▲ 31.6	▲ 36.3	▲ 32.4	▲ 28.2
売上	柏崎	▲ 33.3	▲ 33.3	▲ 30.8	▲ 26.7	▲ 25.0	▲ 20.0	▲ 46.7
	全国	▲ 30.4	▲ 25.4	▲ 22.8	▲ 26.6	▲ 32.5	▲ 33.2	▲ 20.7
採算	柏崎	▲ 16.7	▲ 25.0	▲ 23.1	▲ 26.7	▲ 33.3	▲ 26.7	▲ 33.3
	全国	▲ 27.9	▲ 27.7	▲ 23.6	▲ 26.6	▲ 27.6	▲ 28.9	▲ 22.7
資金繰り	柏崎	▲ 33.3	▲ 33.3	▲ 23.1	▲ 26.7	▲ 33.3	▲ 20.0	▲ 13.3
	全国	▲ 19.6	▲ 17.3	▲ 17.4	▲ 17.5	▲ 19.3	▲ 19.0	▲ 17.5
仕入単価	柏崎	▲ 50.0	▲ 41.7	▲ 38.5	▲ 66.7	▲ 50.0	▲ 53.3	▲ 46.7
	全国	▲ 34.7	▲ 36.1	▲ 34.9	▲ 30.9	▲ 28.6	▲ 28.2	▲ 31.7
従業員	柏崎	8.3	▲ 8.3	23.1	13.3	0.0	6.7	6.7
	全国							21.9
資金借入難易感	柏崎	▲ 11.1	0.0	▲ 8.3	8.3	0.0	▲ 6.7	▲ 6.7



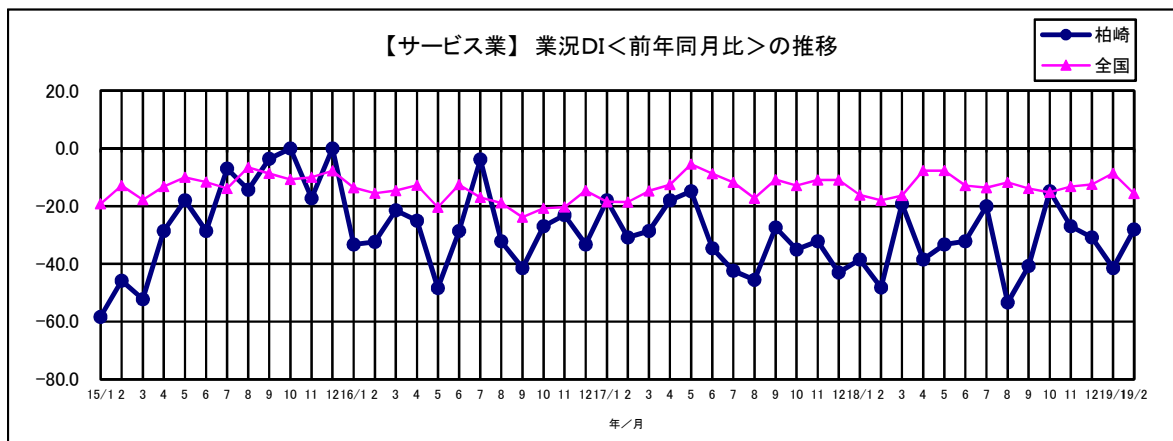
業況DI値は▲20.0となり、前月より5.0ポイント好転した。食品小売業では「悪化」の回答割合が減少しており、下記の移動平均分析のトレンドをみても、業況、売上、採算共に回復傾向にあるのがわかる。

<移動平均分析(小売業)>



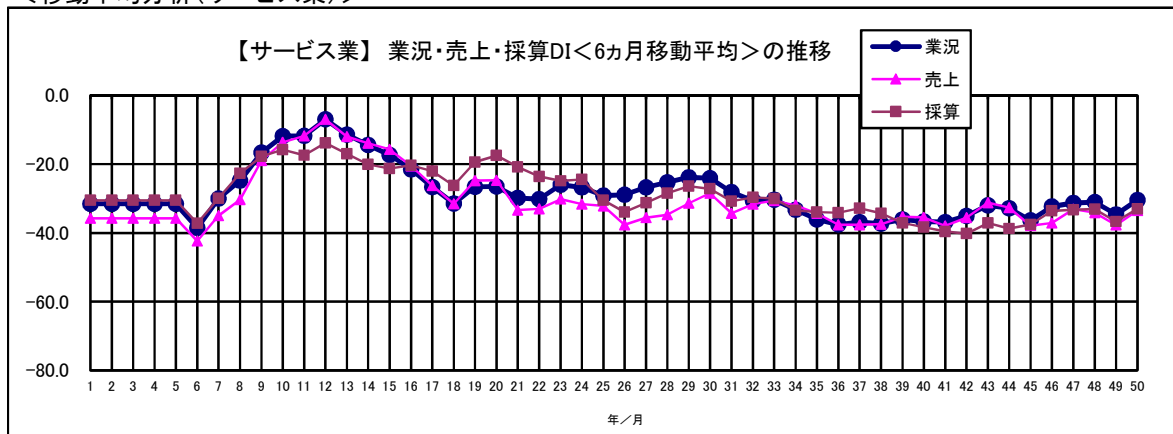
【サービス業】

項目		18年9月	18年10月	18年11月	18年12月	19年1月	19年2月	先行き見通し 3月~5月
業況	柏崎	▲ 40.7	▲ 14.8	▲ 26.9	▲ 30.8	▲ 41.4	▲ 28.0	▲ 28.0
	全国	▲ 13.9	▲ 15.2	▲ 13.2	▲ 12.4	▲ 8.6	▲ 15.6	▲ 10.5
売上	柏崎	▲ 55.6	▲ 25.9	▲ 19.2	▲ 34.6	▲ 37.9	▲ 28.0	▲ 36.0
	全国	▲ 11.0	▲ 13.0	▲ 5.9	▲ 5.4	▲ 6.0	▲ 11.7	▲ 2.1
採算	柏崎	▲ 37.0	▲ 18.5	▲ 34.6	▲ 38.5	▲ 41.4	▲ 28.0	▲ 28.0
	全国	▲ 18.3	▲ 17.7	▲ 14.9	▲ 17.0	▲ 13.0	▲ 17.0	▲ 9.1
資金繰り	柏崎	▲ 11.1	▲ 7.4	▲ 11.5	▲ 15.4	▲ 13.8	▲ 4.0	▲ 4.0
	全国	▲ 7.9	▲ 9.1	▲ 7.8	▲ 9.2	▲ 6.5	▲ 11.9	▲ 9.3
仕入単価	柏崎	▲ 51.9	▲ 44.4	▲ 42.3	▲ 38.5	▲ 37.9	▲ 40.0	▲ 44.0
	全国	▲ 40.1	▲ 38.7	▲ 40.1	▲ 36.5	▲ 33.5	▲ 32.9	▲ 30.0
従業員	柏崎	29.6	48.1	34.6	42.3	20.7	28.0	40.0
	全国							32.5
資金借入難易感	柏崎	10.0	7.4	11.1	0.0	▲ 3.8	12.0	8.0



業況DI値は▲28.0となり、売上、採算でも前月より好転している。「一般サービス業」で好転と回答した企業が増加していることが要因。しかし、観光サービス業は悪化している。

<移動平均分析(サービス業)>



●2月期調査に寄せられたコメント(自社の動向、経営上の課題など)

〈製造業〉

- ・2020年春、卒業者向けの採用活動が本格化してきた。
- ・昨年はむしろこなし切れない状況があった。仕入価格もどこまで上るか測れない。現在はどちらも落ち着きがあるが止まったわけではない。ただし、少し悪い方向に行きそうな空気が出ているように思う。
- ・富士ゼロックスが2019年3月末に閉鎖するので大変だ。

〈小売業〉

- ・会社全体としては、相対比・売上・利益とも110%強となっている。市内における消費は、ゆるやかに上昇している様に見えるが、依然として厳しさは肌で感じるところである。仕入単価(その他)部材・資材・運賃・人件費の上昇が、利益を圧迫している。自助努力の領域をこえている。やはり販路は市外、県外に向かざるを得ない。

◇【参考資料1】 職業別求人倍率

〈職業別〉	〈雇用形態〉		(倍)
	常用	常用パート	
合計	1.55	1.09	
管理職	1.00	0.00	
専門・技術職	2.07	2.09	
事務職	0.36	0.57	
販売職	1.98	2.13	
サービス職	2.85	2.40	
保安職	10.33	10.20	
農林漁業	2.50	-	
生産工程	1.79	0.52	
輸送・機械運転	1.98	3.63	
建設・採掘	8.82	0.00	
運搬・清掃・包装等	0.48	0.28	

平成31年1月の有効求人倍率は、パートを含む全数で1.35倍となり、前年同月の1.24倍を0.11ポイント上回った。パートを除く常用は1.55倍となり、前年同月の1.33倍を0.22ポイント上回った。

新規求人は全体で761人となり、前年同月の593人から168人増加した。新規求職は、全体で461人となり、前年同月の390人から71人増加した。

(資料:ハローワーク柏崎)

◇【参考資料2】 :専用住宅及び併用住宅の市内・市外施工業者別確認件数

		市内施工業者	市外施工業者	計	(件)
		2月	新築	5	
	増築		1	1	
	改築	1	1	2	
	移転				
	用途変更				
	計	6	17	23	
前月までの累計	新築	68	107	175	
	増築	15	7	22	
	改築	4	9	13	
	移転				
	用途変更				
	計	87	123	210	
	合計	93	140	233	

(資料:柏崎市 建築住宅課)