

# 第216回柏崎地域早期景気観測調査 報告書

## < LOBO調査結果 >

### — 平成29年11月期 —

#### 〔調査方法〕

会員企業173社に対して、毎月下旬に【業況】【売上】【採算】【資金繰り】【仕入単価】【従業員】【資金借入難易感】の7項目について「前年同月比」(※従業員DIについては今期水準)および「向こう3か月の先行き見通し」の調査を依頼、翌月上旬までに寄せられた回答を集計し、その結果をDI値で表します。

DI値は、実数値の上昇率を示すものではなく、強気・弱気などの景気感の相対的な広がりを意味します。

#### 〔DI値とは〕

DI値(景況判断指数)とは、「増加・好転」などの回答割合から「減少・悪化」などの回答割合を引いたもので、景況感の方向、強弱を示します。

|                     |                  |
|---------------------|------------------|
| 【業況】…「好転」-「悪化」      | 【売上】…「増加」-「減少」   |
| 【採算】…「好転」-「悪化」      | 【資金繰り】…「好転」-「悪化」 |
| 【仕入単価】…「下落」-「上昇」    | 【従業員】…「不足」-「過剰」  |
| 【資金借入難易感】…「容易」-「困難」 |                  |

#### 〔調査対象業種〕

|       |                                   |
|-------|-----------------------------------|
| 建設業   | 総合工事業、設備工事業、職別工事業                 |
| 製造業   | 鉄鋼・金属製品・機械器具製造業、食料品・印刷・窯業・土石製品製造業 |
| 卸売業   | 建材・鉱物・機械器具卸売業、飲食料品・衣服等卸売業         |
| 小売業   | 飲食料品小売業、衣料・身の回り品・その他小売業           |
| サービス業 | 宿泊業、飲食サービス業、生活関連サービス業             |

#### 〔調査対象数・回答状況〕

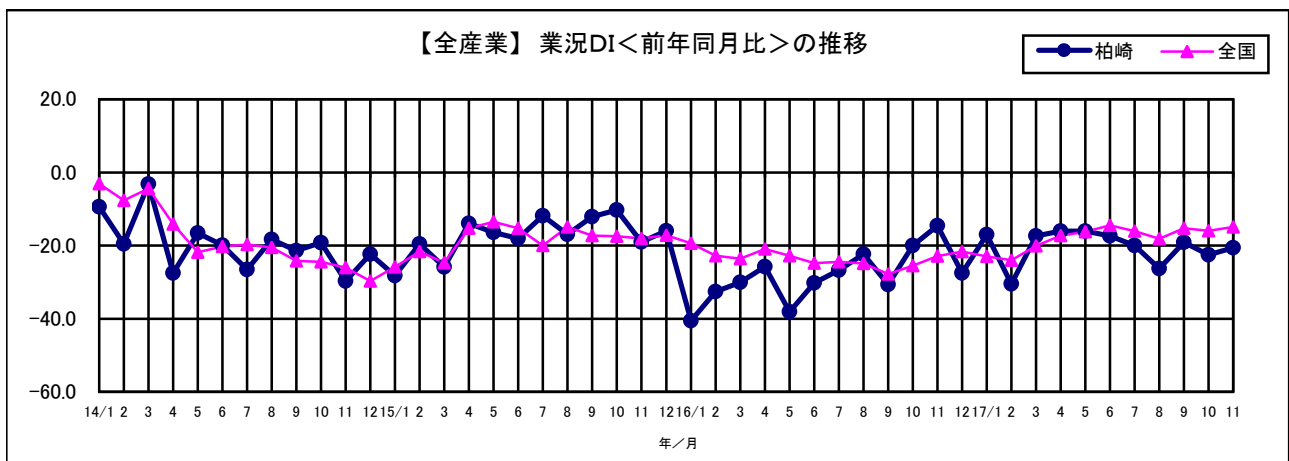
| 業種     | 建設業   | 製造業   | 卸売業   | 小売業   | サービス業 | 全産業   |
|--------|-------|-------|-------|-------|-------|-------|
| 調査対象数  | 39    | 46    | 25    | 29    | 34    | 173   |
| 回答数    | 32    | 31    | 17    | 15    | 28    | 123   |
| 回答率(%) | 82.1% | 67.4% | 68.0% | 51.7% | 82.4% | 71.1% |



柏崎商工会議所

◆概況(全産業合計)

| 項目      |    | 17年6月  | 17年7月  | 17年8月  | 17年9月  | 17年10月 | 17年11月 | 先行き見通し<br>12月~2月 |
|---------|----|--------|--------|--------|--------|--------|--------|------------------|
| 業況      | 柏崎 | ▲ 17.4 | ▲ 20.0 | ▲ 26.3 | ▲ 19.1 | ▲ 22.5 | ▲ 20.6 | ▲ 32.9           |
|         | 全国 | ▲ 14.5 | ▲ 16.1 | ▲ 18.2 | ▲ 15.3 | ▲ 16.0 | ▲ 14.9 | ▲ 15.4           |
| 売上      | 柏崎 | ▲ 16.3 | ▲ 21.7 | ▲ 25.5 | ▲ 11.2 | ▲ 14.5 | ▲ 21.4 | ▲ 38.1           |
|         | 全国 | ▲ 9.4  | ▲ 10.1 | ▲ 13.4 | ▲ 8.5  | ▲ 11.6 | ▲ 9.5  | ▲ 7.0            |
| 採算      | 柏崎 | ▲ 22.7 | ▲ 24.6 | ▲ 27.3 | ▲ 18.7 | ▲ 24.4 | ▲ 23.4 | ▲ 32.4           |
|         | 全国 | ▲ 12.3 | ▲ 14.2 | ▲ 15.3 | ▲ 14.4 | ▲ 15.5 | ▲ 15.1 | ▲ 14.8           |
| 資金繰り    | 柏崎 | ▲ 9.5  | ▲ 8.3  | ▲ 9.7  | ▲ 9.7  | ▲ 11.2 | ▲ 9.9  | ▲ 16.4           |
|         | 全国 | ▲ 6.3  | ▲ 7.2  | ▲ 8.2  | ▲ 8.0  | ▲ 7.8  | ▲ 8.8  | ▲ 9.2            |
| 仕入単価    | 柏崎 | ▲ 28.7 | ▲ 26.5 | ▲ 31.1 | ▲ 33.5 | ▲ 33.3 | ▲ 31.6 | ▲ 44.2           |
|         | 全国 | ▲ 31.3 | ▲ 31.1 | ▲ 31.4 | ▲ 32.5 | ▲ 33.3 | ▲ 37.5 | ▲ 35.5           |
| 従業員     | 柏崎 | 20.6   | 21.7   | 18.7   | 19.0   | 23.2   | 18.9   | 17.7             |
|         | 全国 |        |        |        |        |        |        | 26.6             |
| 資金借入難易感 | 柏崎 | 0.3    | 0.4    | ▲ 5.3  | ▲ 0.5  | ▲ 6.9  | 4.1    | 3.0              |



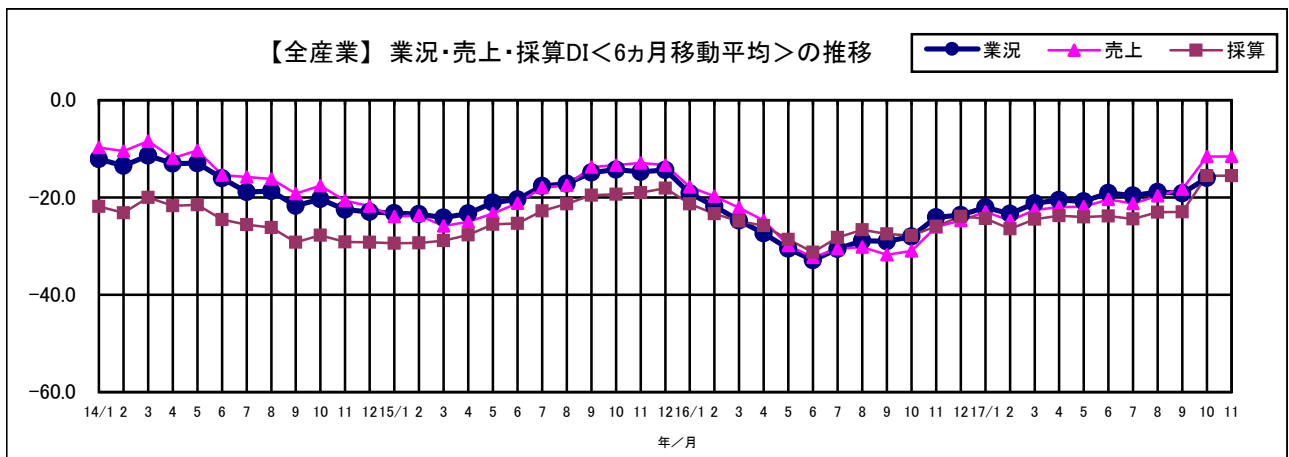
柏崎地域全体の業況DI(前年同月比)は▲20.6となり、前月から1.9ポイント改善した。売上DIは悪化、採算・資金繰りDIはほぼ横ばいとなった。仕入単価DIにおいては、小売・サービス業を中心に上昇傾向が目立った。

向こう3カ月の先行き見通しについては、業況・売上・採算DIはマイナス幅が拡大し、厳しい見通しを示している。

【移動平均分析(全産業)】

時系列データでみた場合、データの変化が激しく、基本的な変化の傾向がつかみにくいことがあります。移動平均という方法を用いることにより、データ全体の変化の傾向を解析することができます。

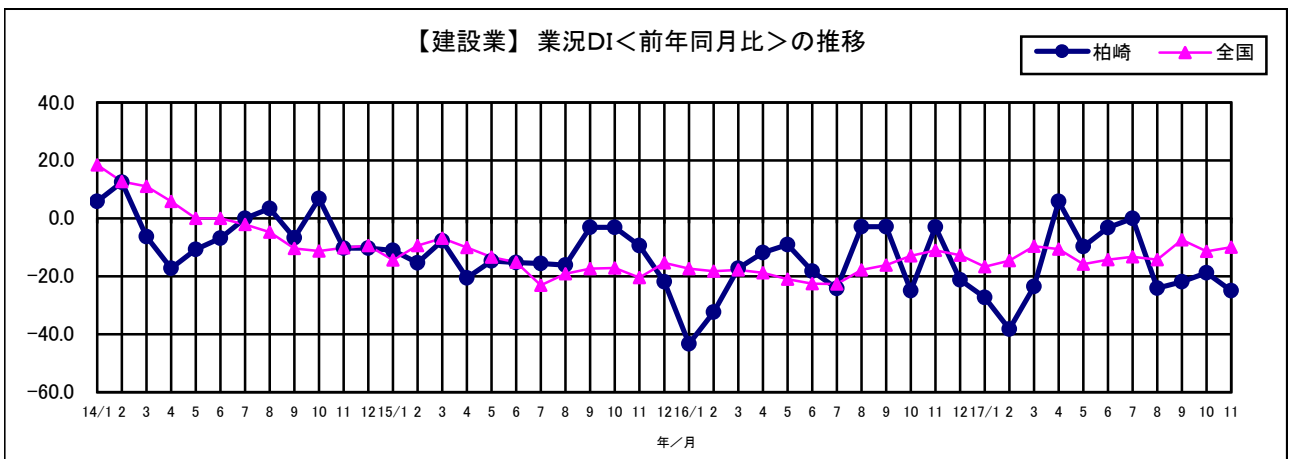
ここでは、業況・売上・採算の三項目について、当該月を含めて過去6ヵ月分の平均値を連続的に求め、グラフ化しています。



◆産業別調査結果

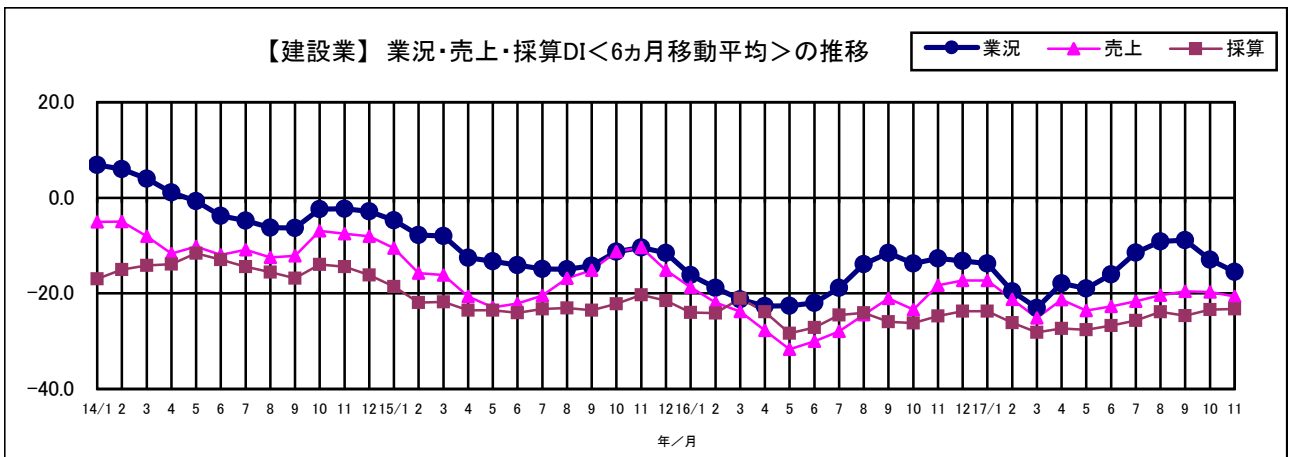
【建設業】

| 項目      |    | 17年6月  | 17年7月  | 17年8月  | 17年9月  | 17年10月 | 17年11月 | 先行き見通し<br>12月～2月 |
|---------|----|--------|--------|--------|--------|--------|--------|------------------|
| 業況      | 柏崎 | ▲ 3.2  | 0.0    | ▲ 24.1 | ▲ 21.9 | ▲ 18.8 | ▲ 25.0 | ▲ 37.5           |
|         | 全国 | ▲ 14.3 | ▲ 13.3 | ▲ 14.2 | ▲ 7.4  | ▲ 11.4 | ▲ 10.0 | ▲ 16.3           |
| 売上      | 柏崎 | ▲ 16.1 | ▲ 17.6 | ▲ 27.6 | ▲ 18.8 | ▲ 15.6 | ▲ 28.1 | ▲ 37.5           |
|         | 全国 | ▲ 15.1 | ▲ 13.5 | ▲ 11.5 | ▲ 5.7  | ▲ 9.4  | ▲ 9.4  | ▲ 11.5           |
| 採算      | 柏崎 | ▲ 16.1 | ▲ 17.6 | ▲ 27.6 | ▲ 31.3 | ▲ 18.8 | ▲ 28.1 | ▲ 40.6           |
|         | 全国 | ▲ 14.0 | ▲ 11.3 | ▲ 12.2 | ▲ 11.4 | ▲ 14.1 | ▲ 12.0 | ▲ 16.3           |
| 資金繰り    | 柏崎 | ▲ 6.5  | ▲ 11.8 | ▲ 13.8 | ▲ 15.6 | ▲ 15.6 | ▲ 18.8 | ▲ 25.0           |
|         | 全国 | ▲ 3.3  | ▲ 3.4  | ▲ 4.5  | ▲ 2.7  | ▲ 5.2  | ▲ 6.0  | ▲ 9.8            |
| 仕入単価    | 柏崎 | ▲ 32.3 | ▲ 26.5 | ▲ 20.7 | ▲ 25.0 | ▲ 31.3 | ▲ 28.1 | ▲ 34.4           |
|         | 全国 | ▲ 34.2 | ▲ 32.4 | ▲ 31.6 | ▲ 32.5 | ▲ 36.3 | ▲ 39.8 | ▲ 39.7           |
| 従業員     | 柏崎 | 25.8   | 35.3   | 34.5   | 31.3   | 31.3   | 34.4   | 28.1             |
|         | 全国 |        |        |        |        |        |        | 35.0             |
| 資金借入難易感 | 柏崎 | 0.0    | 0.8    | 6.9    | ▲ 3.1  | 3.1    | 6.3    | 6.3              |



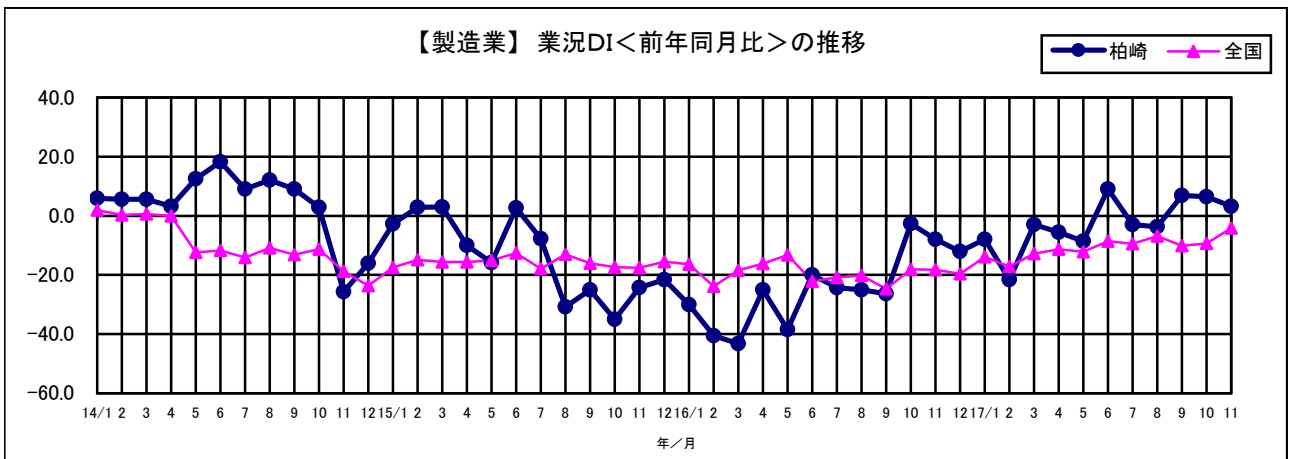
業況DIは▲25.0となり、前月より6.2ポイント悪化した。売上・採算・資金繰りDIについても悪化傾向にある。特に総合工事業、職別工事業で業況・売上・採算DIともに悪化している。向こう3ヶ月の先行きについても業況・売上・採算DIともマイナス幅が拡大しており、大変厳しい状況となっている。

【移動平均分析(建設業)】



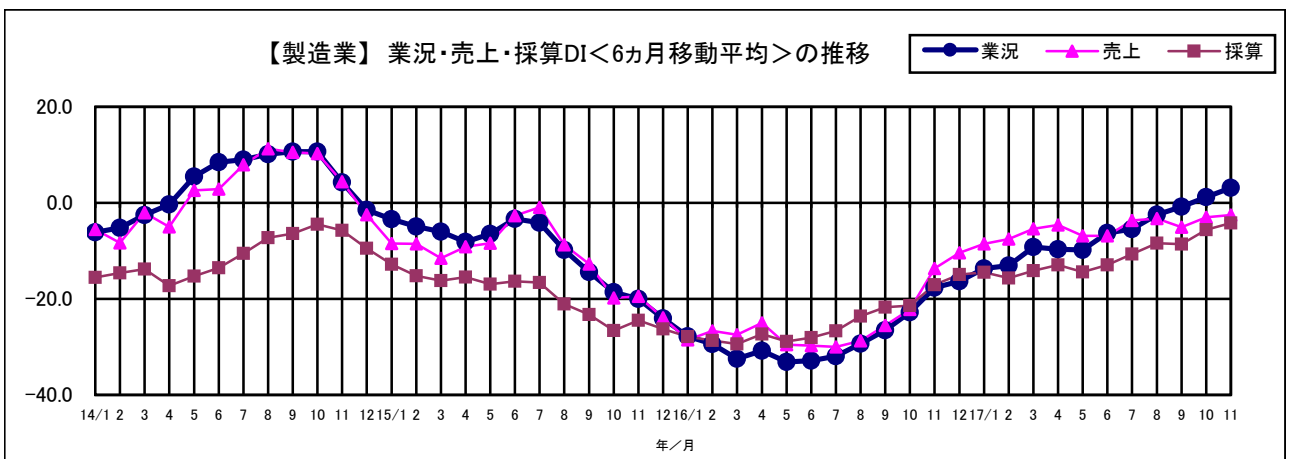
【製造業】

| 項目      |    | 17年6月  | 17年7月  | 17年8月  | 17年9月  | 17年10月 | 17年11月 | 先行き見通し<br>12月～2月 |
|---------|----|--------|--------|--------|--------|--------|--------|------------------|
| 業況      | 柏崎 | 9.1    | ▲ 3.0  | ▲ 3.7  | 6.9    | 6.5    | 3.2    | ▲ 9.7            |
|         | 全国 | ▲ 8.6  | ▲ 9.5  | ▲ 6.9  | ▲ 10.1 | ▲ 9.3  | ▲ 4.2  | ▲ 5.5            |
| 売上      | 柏崎 | ▲ 3.0  | 6.1    | ▲ 11.1 | 13.8   | 9.7    | ▲ 3.2  | ▲ 22.6           |
|         | 全国 | ▲ 6.4  | 0.0    | ▲ 5.5  | ▲ 1.9  | ▲ 3.1  | 3.2    | 4.0              |
| 採算      | 柏崎 | ▲ 3.0  | 0.0    | ▲ 3.7  | 10.3   | 9.7    | ▲ 3.2  | ▲ 16.1           |
|         | 全国 | ▲ 7.2  | ▲ 8.0  | ▲ 7.9  | ▲ 9.7  | ▲ 11.4 | ▲ 8.0  | ▲ 8.8            |
| 資金繰り    | 柏崎 | 0.0    | 0.0    | 0.0    | 10.3   | ▲ 3.2  | 6.5    | 0.0              |
|         | 全国 | ▲ 3.1  | ▲ 2.7  | ▲ 2.6  | ▲ 4.5  | ▲ 3.6  | ▲ 5.3  | ▲ 5.8            |
| 仕入単価    | 柏崎 | ▲ 30.3 | ▲ 24.2 | ▲ 25.9 | ▲ 27.6 | ▲ 32.3 | ▲ 22.6 | ▲ 35.5           |
|         | 全国 | ▲ 34.1 | ▲ 36.0 | ▲ 35.3 | ▲ 37.4 | ▲ 36.5 | ▲ 41.4 | ▲ 38.8           |
| 従業員     | 柏崎 | 12.1   | 9.1    | 7.4    | 10.3   | 9.7    | 9.7    | 6.5              |
|         | 全国 |        |        |        |        |        |        | 22.7             |
| 資金借入難易感 | 柏崎 | 12.1   | 9.1    | 7.4    | 0.0    | 0.0    | 12.9   | 12.9             |



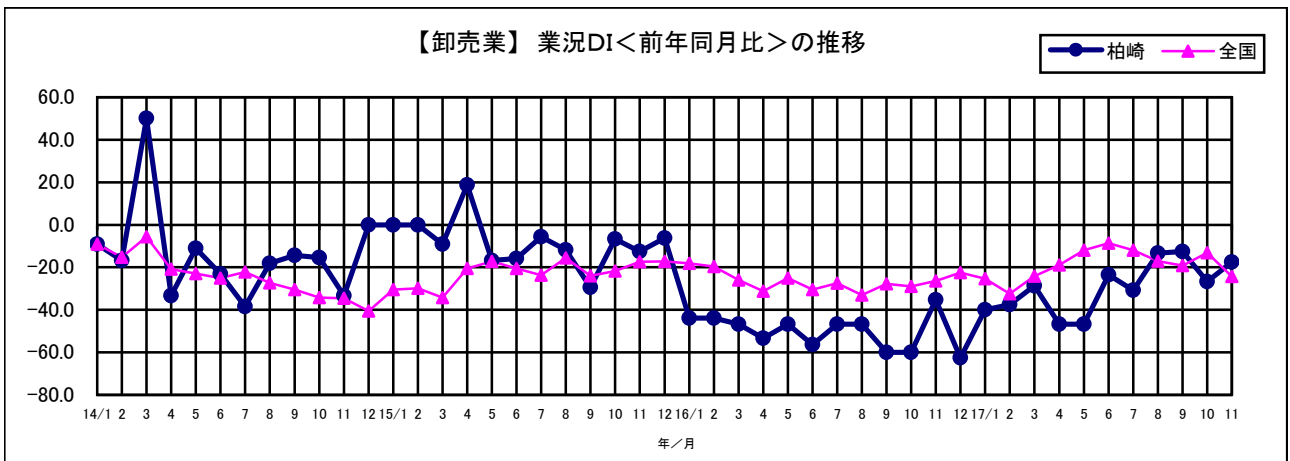
業況DIは3.2となり、前月より3.3ポイント悪化したが、全業種通して、唯一のプラス域で推移している。売上・採算DIはともに前月のプラス域より12.9ポイント悪化したが、資金繰り・仕入単価DIは改善した。しかし、機械金属以外の製造業では、業況DI▲25.0と、厳しい状況になっている。  
 向こう3ヶ月の先行きについては、機械金属製造業の業況DIは横ばいである。食品および建設資材製造業では業況・採算DIについて「好転」の回答は無かった。

【移動平均分析(製造業)】



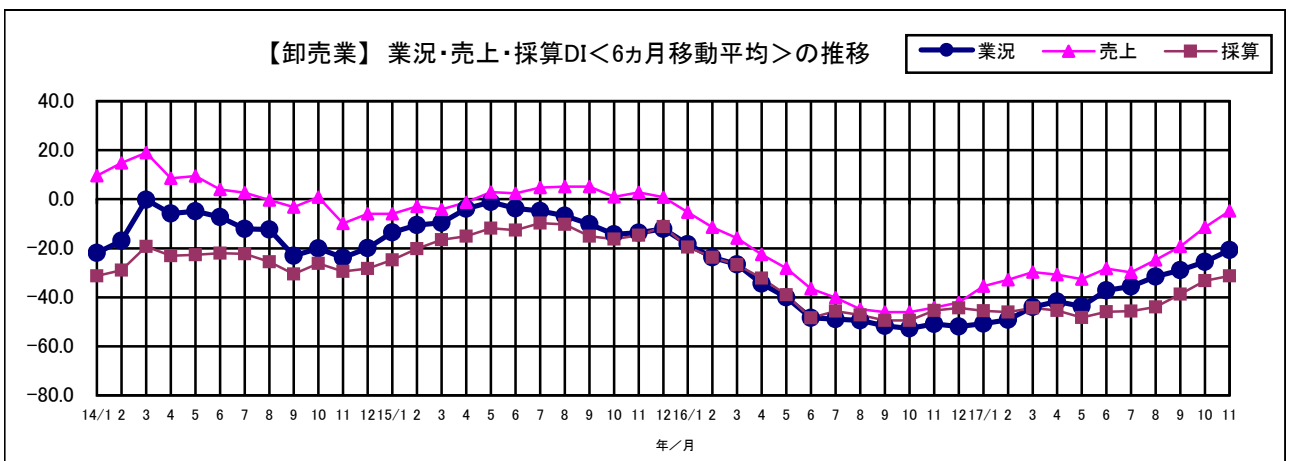
【卸売業】

| 項目      |    | 17年6月  | 17年7月  | 17年8月  | 17年9月  | 17年10月 | 17年11月 | 先行き見通し<br>12月～2月 |
|---------|----|--------|--------|--------|--------|--------|--------|------------------|
| 業況      | 柏崎 | ▲ 23.5 | ▲ 30.8 | ▲ 13.3 | ▲ 12.5 | ▲ 26.7 | ▲ 17.6 | ▲ 29.4           |
|         | 全国 | ▲ 8.6  | ▲ 11.9 | ▲ 17.0 | ▲ 19.2 | ▲ 13.1 | ▲ 24.3 | ▲ 21.0           |
| 売上      | 柏崎 | ▲ 17.6 | ▲ 23.1 | ▲ 6.7  | 18.8   | 0.0    | 0.0    | ▲ 29.4           |
|         | 全国 | 8.1    | ▲ 4.1  | ▲ 9.9  | ▲ 8.5  | ▲ 6.9  | ▲ 4.3  | ▲ 4.8            |
| 採算      | 柏崎 | ▲ 35.3 | ▲ 38.5 | ▲ 40.0 | ▲ 18.8 | ▲ 20.0 | ▲ 35.3 | ▲ 47.1           |
|         | 全国 | 0.0    | ▲ 9.8  | ▲ 9.0  | ▲ 11.3 | ▲ 6.4  | ▲ 19.5 | ▲ 18.8           |
| 資金繰り    | 柏崎 | ▲ 17.6 | ▲ 7.7  | ▲ 6.7  | ▲ 12.5 | 0.0    | ▲ 11.8 | ▲ 5.9            |
|         | 全国 | 3.0    | ▲ 0.5  | ▲ 3.8  | ▲ 3.6  | ▲ 0.5  | ▲ 7.2  | ▲ 8.7            |
| 仕入単価    | 柏崎 | ▲ 17.6 | ▲ 38.5 | ▲ 40.0 | ▲ 25.0 | ▲ 26.7 | ▲ 17.6 | ▲ 35.3           |
|         | 全国 | ▲ 28.9 | ▲ 25.4 | ▲ 31.3 | ▲ 34.4 | ▲ 31.2 | ▲ 43.3 | ▲ 38.1           |
| 従業員     | 柏崎 | 29.4   | 30.8   | 20.0   | 18.8   | 13.3   | 17.6   | 23.5             |
|         | 全国 |        |        |        |        |        |        | 17.2             |
| 資金借入難易感 | 柏崎 | 5.9    | ▲ 7.7  | 6.7    | 0.0    | 0.0    | 0.0    | 0.0              |



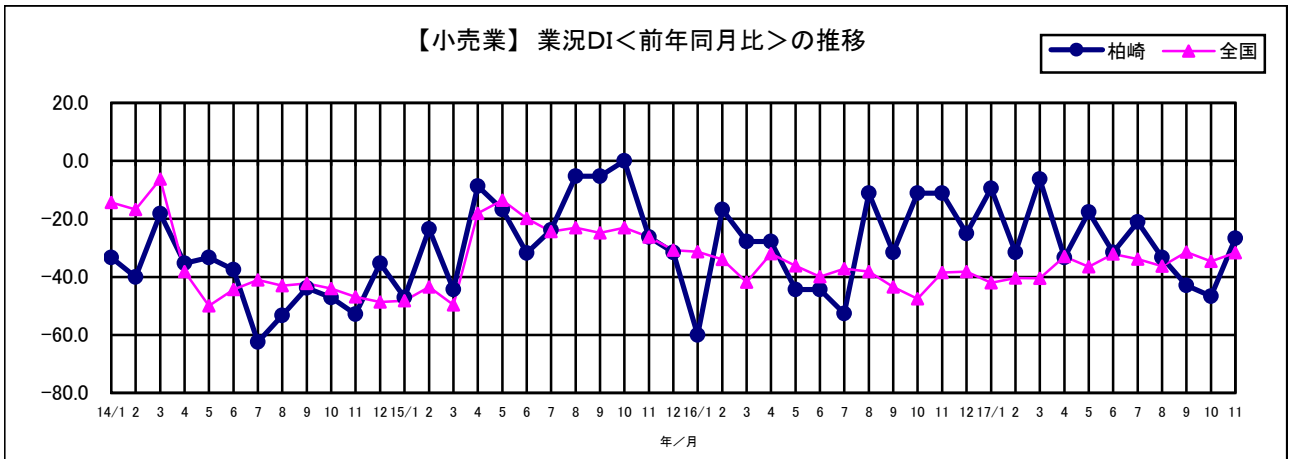
業況DIは▲17.6となり、前月より9.1ポイント改善した。売上DIは横ばいで0.0ポイントとなっているが、建材、鉱物卸売業では厳しい状況である。採算・資金繰りDIは悪化した。  
向こう3ヶ月の先行きについては、業況DIはほぼ横ばいであった。食品卸売業については業況・売上・採算・資金繰りDIの「悪化」の回答は無かった。

【移動平均分析(卸売業)】



【小売業】

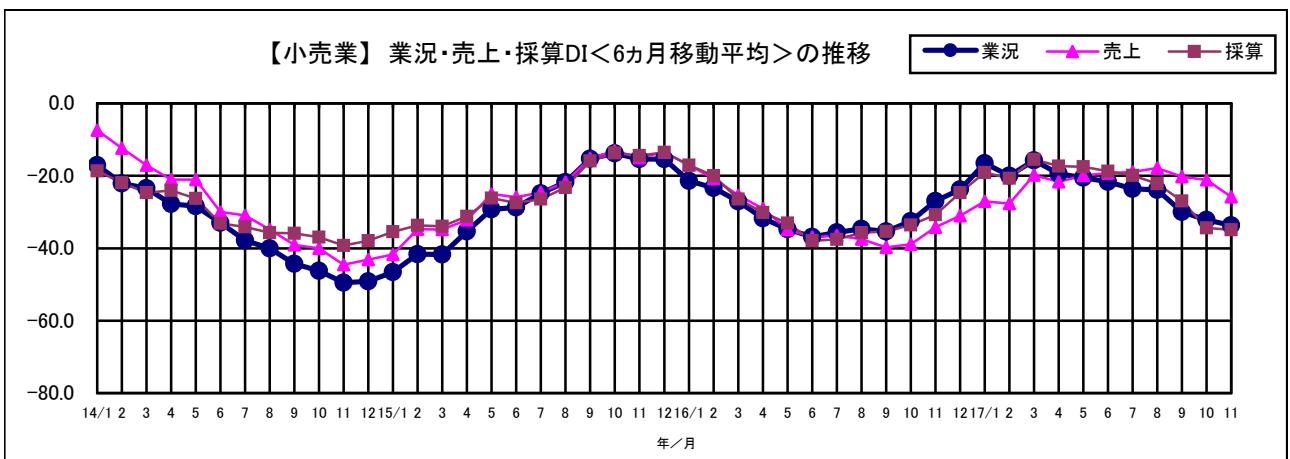
| 項目      |    | 17年6月  | 17年7月  | 17年8月  | 17年9月  | 17年10月 | 17年11月 | 先行き見通し<br>12月～2月 |
|---------|----|--------|--------|--------|--------|--------|--------|------------------|
| 業況      | 柏崎 | ▲ 31.6 | ▲ 21.1 | ▲ 33.3 | ▲ 42.9 | ▲ 46.7 | ▲ 26.7 | ▲ 26.7           |
|         | 全国 | ▲ 32.1 | ▲ 33.9 | ▲ 36.3 | ▲ 31.4 | ▲ 34.6 | ▲ 31.7 | ▲ 26.2           |
| 売上      | 柏崎 | ▲ 21.1 | ▲ 26.3 | ▲ 20.0 | ▲ 14.3 | ▲ 33.3 | ▲ 40.0 | ▲ 26.7           |
|         | 全国 | ▲ 28.0 | ▲ 28.0 | ▲ 31.3 | ▲ 20.0 | ▲ 24.0 | ▲ 27.5 | ▲ 16.6           |
| 採算      | 柏崎 | ▲ 26.3 | ▲ 21.1 | ▲ 40.0 | ▲ 28.6 | ▲ 66.7 | ▲ 26.7 | ▲ 20.0           |
|         | 全国 | ▲ 27.9 | ▲ 28.4 | ▲ 29.8 | ▲ 24.5 | ▲ 24.6 | ▲ 23.8 | ▲ 17.0           |
| 資金繰り    | 柏崎 | ▲ 15.8 | ▲ 15.8 | ▲ 20.0 | ▲ 21.4 | ▲ 26.7 | ▲ 26.7 | ▲ 26.7           |
|         | 全国 | ▲ 20.3 | ▲ 18.7 | ▲ 21.0 | ▲ 20.5 | ▲ 19.0 | ▲ 19.4 | ▲ 15.5           |
| 仕入単価    | 柏崎 | ▲ 21.1 | ▲ 5.3  | ▲ 26.7 | ▲ 21.4 | ▲ 46.7 | ▲ 20.0 | ▲ 40.0           |
|         | 全国 | ▲ 27.9 | ▲ 26.6 | ▲ 29.7 | ▲ 28.4 | ▲ 27.7 | ▲ 29.5 | ▲ 28.4           |
| 従業員     | 柏崎 | 10.5   | ▲ 10.5 | 0.0    | ▲ 7.1  | 13.3   | ▲ 6.7  | ▲ 6.7            |
|         | 全国 |        |        |        |        |        |        | 23.9             |
| 資金借入難易感 | 柏崎 | ▲ 10.5 | ▲ 5.3  | ▲ 13.3 | ▲ 7.1  | ▲ 13.3 | ▲ 6.7  | ▲ 6.7            |



業況DIは▲26.7となり、前月から20.0ポイント改善したが、個別に見ると、その要因は一般小売であり、食品小売の業況・売上DIとも大幅な悪化傾向が見受けられた。売上DIはマイナス幅が拡大したが、採算・仕入単価DIはマイナス幅が大幅に減少した。

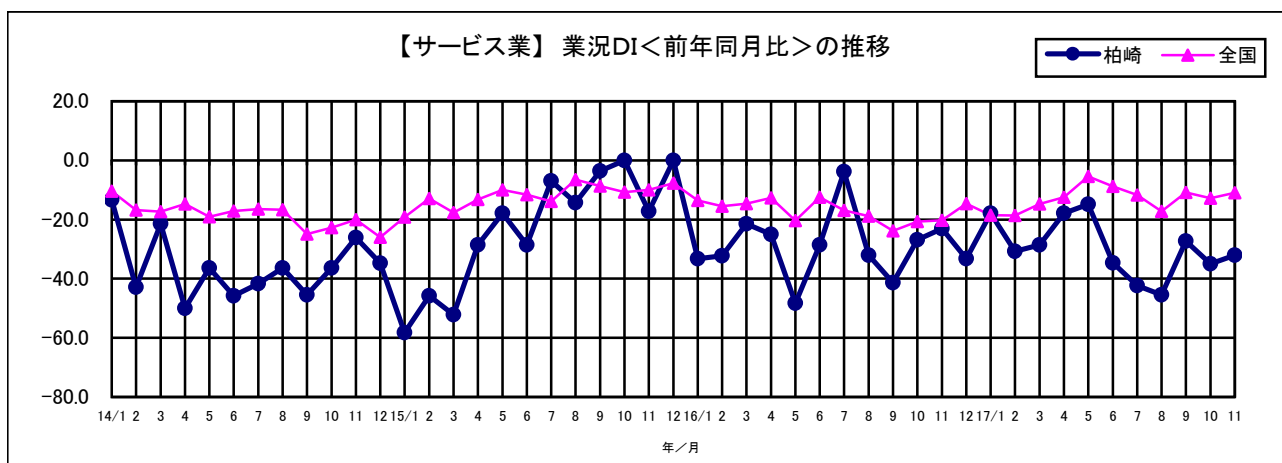
向こう3ヶ月の先行きについては、業況DIは横ばいであるが、依然として厳しい見通しとなっている。

【移動平均分析(小売業)】



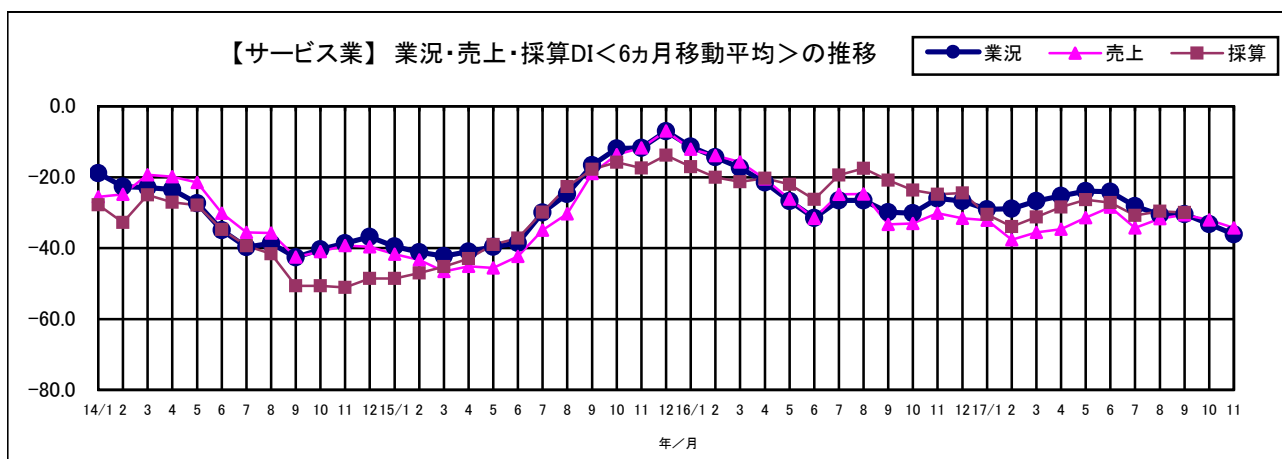
## 【サービス業】

| 項目      |    | 17年6月  | 17年7月  | 17年8月  | 17年9月  | 17年10月 | 17年11月 | 先行き見通し<br>12月～2月 |
|---------|----|--------|--------|--------|--------|--------|--------|------------------|
| 業況      | 柏崎 | ▲ 34.6 | ▲ 42.3 | ▲ 45.5 | ▲ 27.3 | ▲ 35.0 | ▲ 32.1 | ▲ 50.0           |
|         | 全国 | ▲ 8.8  | ▲ 11.7 | ▲ 17.2 | ▲ 10.8 | ▲ 12.8 | ▲ 10.9 | ▲ 13.2           |
| 売上      | 柏崎 | ▲ 23.1 | ▲ 42.3 | ▲ 45.5 | ▲ 36.4 | ▲ 30.0 | ▲ 28.6 | ▲ 57.1           |
|         | 全国 | ▲ 1.9  | ▲ 5.9  | ▲ 9.2  | ▲ 7.5  | ▲ 13.8 | ▲ 10.2 | ▲ 7.8            |
| 採算      | 柏崎 | ▲ 34.6 | ▲ 46.2 | ▲ 31.8 | ▲ 27.3 | ▲ 35.0 | ▲ 28.6 | ▲ 39.3           |
|         | 全国 | ▲ 9.4  | ▲ 12.7 | ▲ 15.5 | ▲ 14.4 | ▲ 17.6 | ▲ 14.9 | ▲ 15.6           |
| 資金繰り    | 柏崎 | ▲ 11.5 | ▲ 7.7  | ▲ 9.1  | ▲ 13.6 | ▲ 10.0 | ▲ 7.1  | ▲ 21.4           |
|         | 全国 | ▲ 4.3  | ▲ 7.8  | ▲ 7.4  | ▲ 7.6  | ▲ 8.5  | ▲ 6.8  | ▲ 7.8            |
| 仕入単価    | 柏崎 | ▲ 34.6 | ▲ 38.5 | ▲ 40.9 | ▲ 54.5 | ▲ 30.0 | ▲ 50.0 | ▲ 60.7           |
|         | 全国 | ▲ 30.6 | ▲ 31.8 | ▲ 29.2 | ▲ 30.0 | ▲ 33.3 | ▲ 35.4 | ▲ 33.8           |
| 従業員     | 柏崎 | 26.9   | 26.9   | 27.3   | 31.8   | 40.0   | 28.6   | 28.6             |
|         | 全国 |        |        |        |        |        |        | 30.8             |
| 資金借入難易感 | 柏崎 | ▲ 3.8  | 0.0    | ▲ 22.7 | 4.5    | ▲ 20.0 | 3.6    | 0.0              |



業況DIは▲32.1となり、前月から2.9ポイント改善した。売上・採算・資金繰りDIについては若干であるが改善した。しかし、特に観光サービス業で大変厳しい状況となっている。向こう3ヶ月の先行きについては、業況・売上・採算・仕入単価DIの全ての項目で悪化の見込みである。

## 【移動平均分析(サービス業)】



## ◆11月調査に寄せられたコメント(自社の動向、経営上の課題など)

### <製造業>

・最近にない受注残(長期納期予定品)がある。長期の生産予定を組めるのは有難いことである。(機械・金属製造業)

### <小売業>

・事業部ごとに売上の落差が激しい。柏崎市内の小売は厳しさを増している。県外販売を行っているPB(プライベートブランド)部門は対比で150%以上で毎月推移しており、1月以降の見込みも200~300%である。更にこの部門は設備投資、増員も行っていく方向である。(一般小売業)

### <サービス業>

・連休企画や市の企画(四つ蔵晩酌セット・かしわざき地場産ランチフェア秋の味)は好調であったが、宴会が前年に比べて少なく売上は苦戦。天気が悪い日が多かったことが1番の要因と思う。(一般サービス業)

・現在も産地の天候不順等により葉物野菜の高騰が続いており仕入単価の上昇状況が引き続いている。売価に転嫁できない状況で厳しい業況となっている。(一般サービス業)

・本年7月より段階的に下請け仕事を受注し、その分、売上と採算が積み上げとなりました。しかし、仕入手数料と受注件数の増加に伴う人材不足に苦心しています。(一般サービス業)

## ◆参考;全国から日商調査に寄せられたコメント

### <建設業>

「ホテル建設などの民間工事が堅調なため、売上は改善しているが、合板や鋼材を始めとする建材価格上昇の価格転嫁には苦戦している」(建築工事業)、「人手不足で受注制限せざるを得ず、売上は伸び悩んだ。下請け事業者の人手不足の影響から、下請け先の確保にも難航している」(一般工事業)

### <製造業>

「アジア、EUを始めとした旺盛な海外需要に加え、国内でも新車などの引き合いが強く、売上は改善した」(自動車部品品製造業)、「原材料価格や燃料費、運送費の上昇が見られるものの、販売先の設備投資意欲が引き続き好調なため、売上・採算ともに改善した」(産業用機械製造業)、「不漁の影響から原材料価格が高騰しており、採算は悪化した。だが、来年からの価格転嫁については、多くの取引先の合意が取れたため、今後採算は改善する見通し」(水産食料品製造業)

### <卸売業>

「生産性向上を目的とした設備投資案件が増加し、売上は改善したが、運送費や仕入価格、人件費などの上昇により、収益は圧迫されている」(産業用機械卸売業)、「建設業からの引き合いは多いが、米ハリケーン被害に伴う復興需要やカナダの山火事の影響から、米国産木材の価格が急激に上昇したため、価格転嫁が間に合わず採算悪化となった」(建設資材卸売業)

### <小売業>

「インバウンド需要が継続していることに加え、株高を背景に富裕層消費も伸び、高額品の売上が改善した。急激な気温低下から冬物衣料にも動きが見られる」(百貨店)、「天候が落ち着き、来店客数は例年並みになってきたものの、低価格志向が根強く、売上改善にはつながらなかった。様々なイベントを企画し、消費者の嗜好をつかむことで、年末商戦では売上拡大を図る」(化粧品小売業)

### <サービス業>

「イベントの開催等により、インバウンドを含む宿泊客数が増加し、売上は改善。年末年始に向け観光客数が増加するため、さらなる売上増が見込める」(宿泊業)、「パート・アルバイト不足のため、席数を絞って営業せざるを得ず、売上は伸び悩んだ。農水産物の仕入価格上昇により、収益も圧迫されている」(飲食業)