

# 第214回柏崎地域早期景気観測調査 報告書

## < LOBO調査結果 >

### — 平成29年9月期 —

#### 〔調査方法〕

会員企業175社に対して、毎月下旬に【業況】【売上】【採算】【資金繰り】【仕入単価】【従業員】【資金借入難易感】の7項目について「前年同月比」(※従業員DIについては今期水準)および「向こう3か月の先行き見通し」の調査を依頼、翌月上旬までに寄せられた回答を集計し、その結果をDI値で表します。

DI値は、実数値の上昇率を示すものではなく、強気・弱気などの景気感の相対的な広がりを意味します。

#### 〔DI値とは〕

DI値(景況判断指数)とは、「増加・好転」などの回答割合から「減少・悪化」などの回答割合を引いたもので、景況感の方向、強弱を示します。

【業況】…「好転」-「悪化」	【売上】…「増加」-「減少」
【採算】…「好転」-「悪化」	【資金繰り】…「好転」-「悪化」
【仕入単価】…「下落」-「上昇」	【従業員】…「不足」-「過剰」
【資金借入難易感】…「容易」-「困難」	

#### 〔調査対象業種〕

建設業	総合工事業、設備工事業、職別工事業
製造業	鉄鋼・金属製品・機械器具製造業、食料品・印刷・窯業・土石製品製造業
卸売業	建材・鉱物・機械器具卸売業、飲食料品・衣服等卸売業
小売業	飲食料品小売業、衣料・身の回り品・その他小売業
サービス業	宿泊業、飲食サービス業、生活関連サービス業

#### 〔調査対象数・回答状況〕

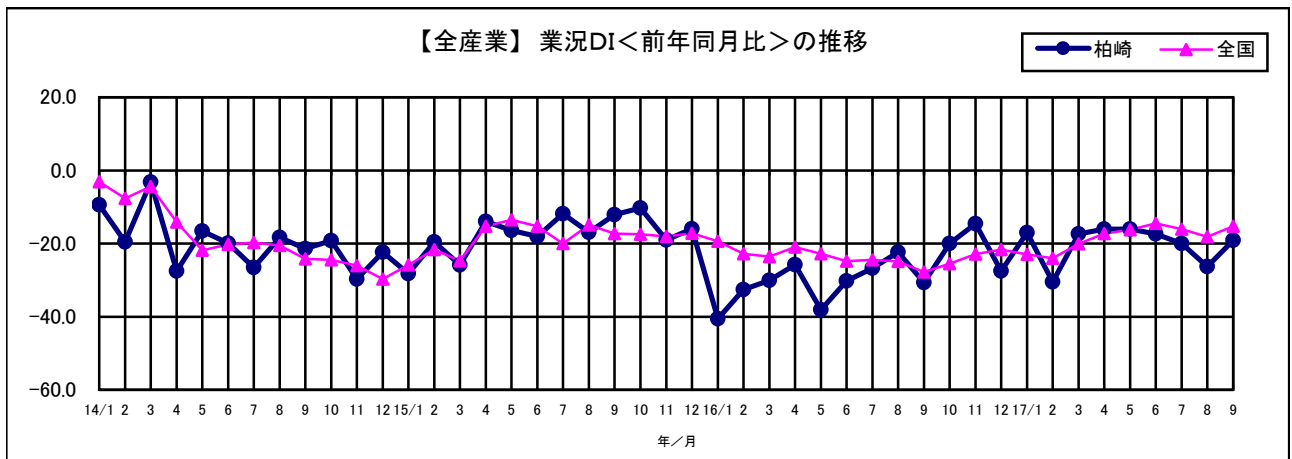
業種	建設業	製造業	卸売業	小売業	サービス業	全産業
調査対象数	40	45	25	30	35	175
回答数	32	29	16	14	22	113
回答率(%)	80.0%	64.4%	64.0%	46.7%	62.9%	64.6%



柏崎商工会議所

◆概況(全産業合計)

項目		17年4月	17年5月	17年6月	17年7月	17年8月	17年9月	先行き見通し 10月~12月
業況	柏崎	▲ 16.1	▲ 16.1	▲ 17.4	▲ 20.0	▲ 26.3	▲ 19.1	▲ 30.5
	全国	▲ 17.3	▲ 16.2	▲ 14.5	▲ 16.1	▲ 18.2	▲ 15.3	▲ 15.0
売上	柏崎	▲ 19.0	▲ 16.0	▲ 16.3	▲ 21.7	▲ 25.5	▲ 11.2	▲ 26.7
	全国	▲ 10.0	▲ 11.2	▲ 9.4	▲ 10.1	▲ 13.4	▲ 8.5	▲ 6.5
採算	柏崎	▲ 19.9	▲ 24.7	▲ 22.7	▲ 24.6	▲ 27.3	▲ 18.7	▲ 26.5
	全国	▲ 14.3	▲ 12.8	▲ 12.3	▲ 14.2	▲ 15.3	▲ 14.4	▲ 12.1
資金繰り	柏崎	▲ 9.7	▲ 6.4	▲ 9.5	▲ 8.3	▲ 9.7	▲ 9.7	▲ 10.4
	全国	▲ 7.5	▲ 8.4	▲ 6.3	▲ 7.2	▲ 8.2	▲ 8.0	▲ 8.6
仕入単価	柏崎	▲ 29.3	▲ 30.2	▲ 28.7	▲ 26.5	▲ 31.1	▲ 33.5	▲ 33.7
	全国	▲ 32.3	▲ 29.6	▲ 31.3	▲ 31.1	▲ 31.4	▲ 32.5	▲ 30.9
従業員	柏崎	18.7	16.5	20.6	21.7	18.7	19.0	17.0
	全国							27.2
資金借入難易感	柏崎	2.7	4.6	0.3	0.4	▲ 5.3	▲ 0.5	▲ 5.1

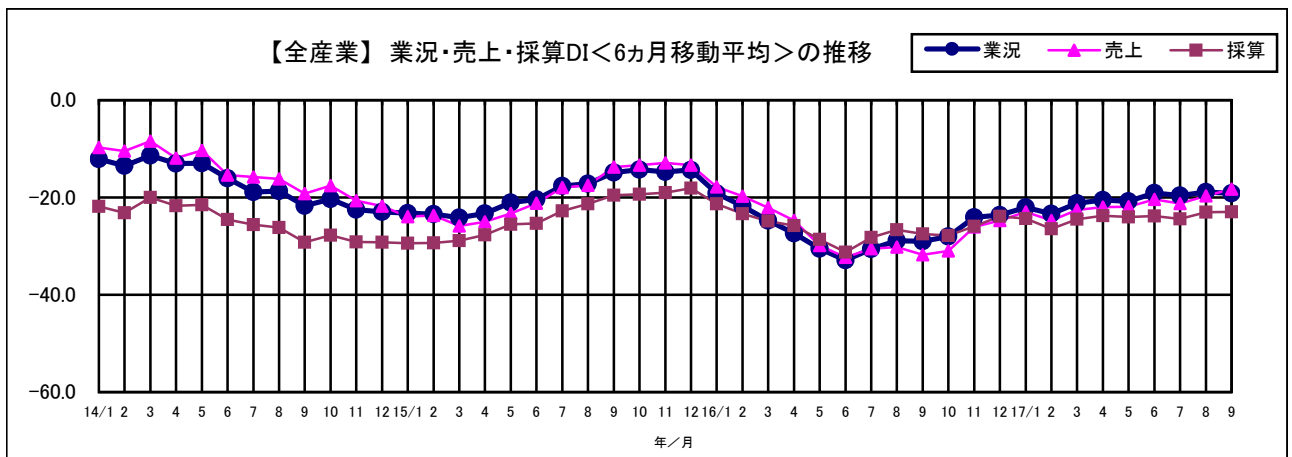


柏崎地域全体の業況DI(前年同月比)は▲19.1となり、前月から7.2ポイント改善した。売上・採算DIもマイナス幅が減少、仕入れ単価DIはほぼ横ばいとなった。  
 しかし、向こう3か月の先行き見通しについては、業況・売上・採算・資金繰りDIともマイナス幅が拡大しており、先行き不透明さがうかがえる。

【移動平均分析(全産業)】

時系列データでみた場合、データの変化が激しく、基本的な変化の傾向がつかみにくいことがあります。移動平均という方法を用いることにより、データ全体の変化の傾向を解析することができます。

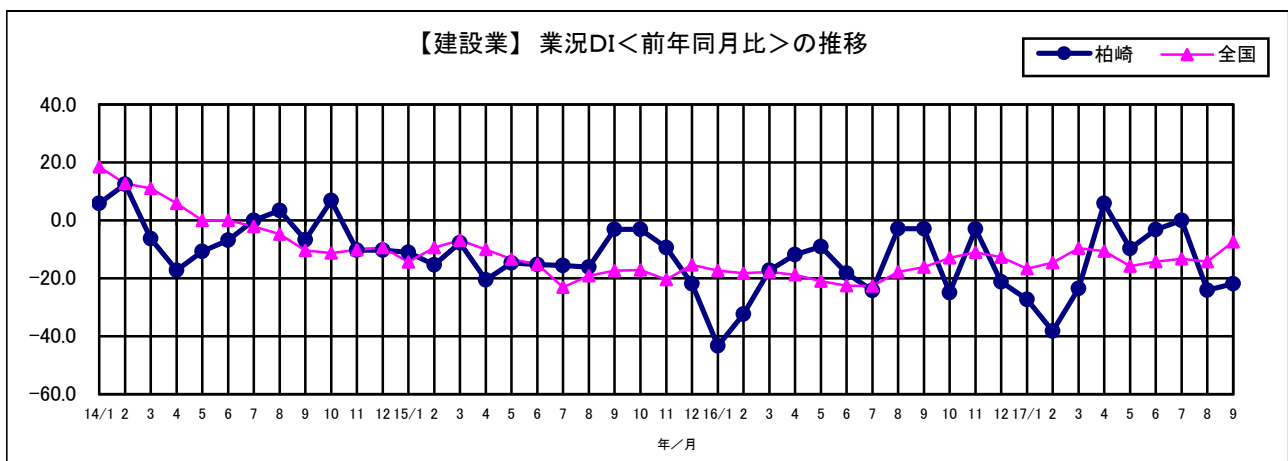
ここでは、業況・売上・採算の三項目について、当該月を含めて過去6ヵ月分の平均値を連続的に求め、グラフ化しています。



◆産業別調査結果

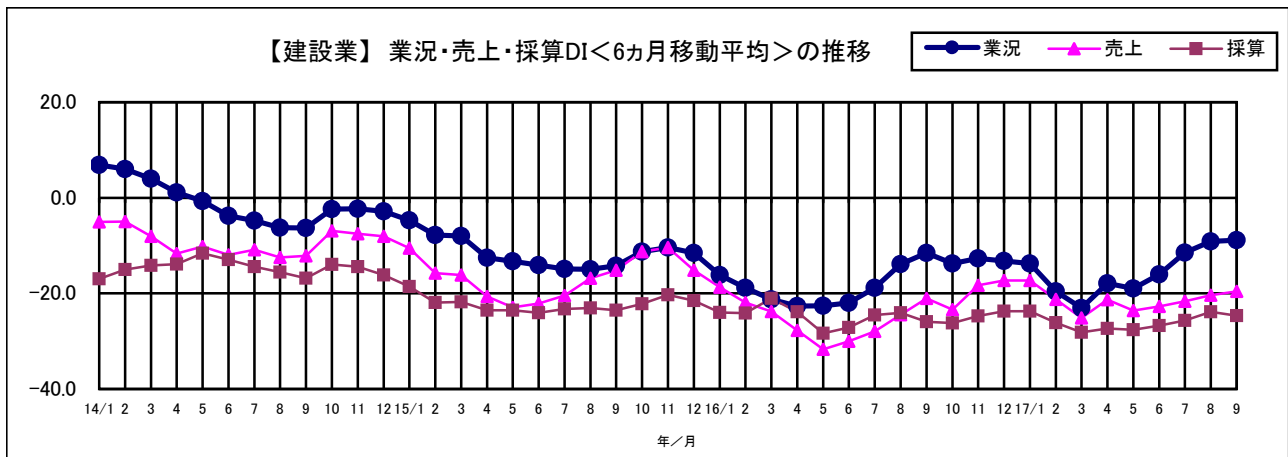
【建設業】

項目		17年4月	17年5月	17年6月	17年7月	17年8月	17年9月	先行き見通し 10月～12月
業況	柏崎	5.9	▲ 9.7	▲ 3.2	0.0	▲ 24.1	▲ 21.9	▲ 15.6
	全国	▲ 10.6	▲ 15.8	▲ 14.3	▲ 13.3	▲ 14.2	▲ 7.4	▲ 8.7
売上	柏崎	▲ 14.7	▲ 22.6	▲ 16.1	▲ 17.6	▲ 27.6	▲ 18.8	▲ 15.6
	全国	▲ 5.3	▲ 13.7	▲ 15.1	▲ 13.5	▲ 11.5	▲ 5.7	▲ 3.7
採算	柏崎	▲ 26.5	▲ 29.0	▲ 16.1	▲ 17.6	▲ 27.6	▲ 31.3	▲ 28.1
	全国	▲ 11.5	▲ 10.3	▲ 14.0	▲ 11.3	▲ 12.2	▲ 11.4	▲ 11.5
資金繰り	柏崎	▲ 17.6	▲ 12.9	▲ 6.5	▲ 11.8	▲ 13.8	▲ 15.6	▲ 9.4
	全国	1.2	▲ 3.7	▲ 3.3	▲ 3.4	▲ 4.5	▲ 2.7	▲ 6.7
仕入単価	柏崎	▲ 26.5	▲ 25.8	▲ 32.3	▲ 26.5	▲ 20.7	▲ 25.0	▲ 18.8
	全国	▲ 36.5	▲ 34.6	▲ 34.2	▲ 32.4	▲ 31.6	▲ 32.5	▲ 30.4
従業員	柏崎	14.7	16.1	25.8	35.3	34.5	31.3	31.3
	全国							41.6
資金借入難易感	柏崎	2.9	0.0	0.0	0.8	6.9	▲ 3.1	▲ 3.1



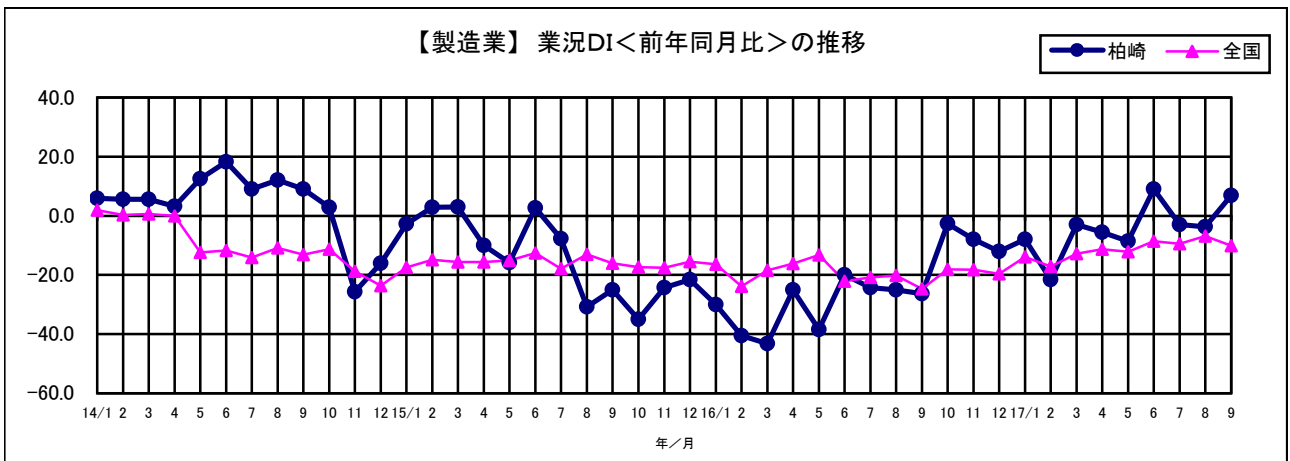
業況DIは▲21.9となり、前月より2.2ポイント改善した。売上DIはマイナス幅が8.8ポイント縮小し、それ以外についてはほぼ横ばいであった。向こう3ヶ月の先行きについては業況・売上・採算・資金繰りDIともマイナス幅が縮小している。

【移動平均分析(建設業)】



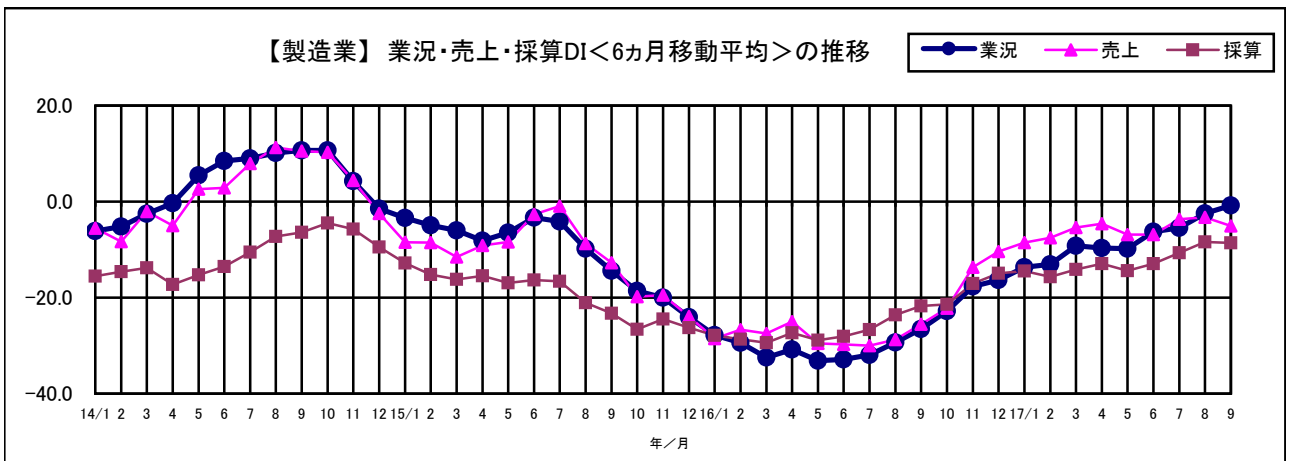
【製造業】

項目		17年4月	17年5月	17年6月	17年7月	17年8月	17年9月	先行き見通し 10月～12月
業況	柏崎	▲ 5.6	▲ 8.6	9.1	▲ 3.0	▲ 3.7	6.9	▲ 10.3
	全国	▲ 11.3	▲ 12.2	▲ 8.6	▲ 9.5	▲ 6.9	▲ 10.1	▲ 9.0
売上	柏崎	▲ 2.8	▲ 5.7	▲ 3.0	6.1	▲ 11.1	▲ 13.8	▲ 6.9
	全国	▲ 4.9	▲ 4.3	▲ 6.4	0.0	▲ 5.5	▲ 1.9	1.2
採算	柏崎	▲ 8.3	▲ 11.4	▲ 3.0	0.0	▲ 3.7	▲ 10.3	▲ 3.4
	全国	▲ 6.4	▲ 5.8	▲ 7.2	▲ 8.0	▲ 7.9	▲ 9.7	▲ 7.8
資金繰り	柏崎	0.0	▲ 5.7	0.0	0.0	0.0	10.3	3.4
	全国	▲ 6.4	▲ 5.6	▲ 3.1	▲ 2.7	▲ 2.6	▲ 4.5	▲ 6.0
仕入単価	柏崎	▲ 36.1	▲ 37.1	▲ 30.3	▲ 24.2	▲ 25.9	▲ 27.6	▲ 24.1
	全国	▲ 30.6	▲ 29.9	▲ 34.1	▲ 36.0	▲ 35.3	▲ 37.4	▲ 31.4
従業員	柏崎	19.4	8.6	12.1	9.1	7.4	10.3	10.3
	全国							17.7
資金借入難易感	柏崎	16.7	14.3	12.1	9.1	7.4	0.0	0.0



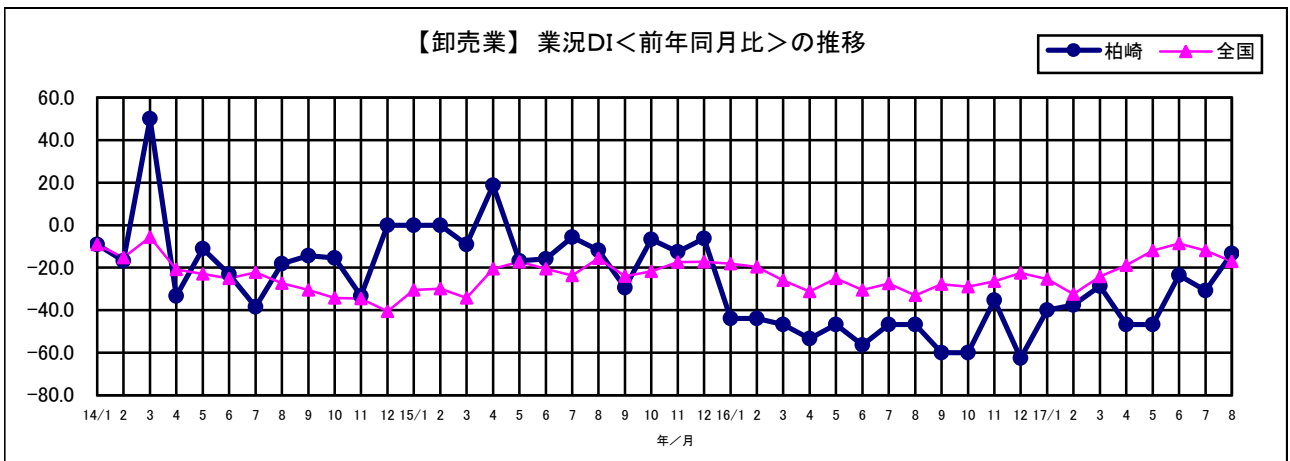
業況DIは6.9となり、前月のマイナス域から10.6ポイント改善した。売上DIは前月からほぼ横ばいで採算DIはマイナス幅が拡大した。  
向こう3ヶ月の先行きについても、業況の好転傾向がみられる。

【移動平均分析(製造業)】



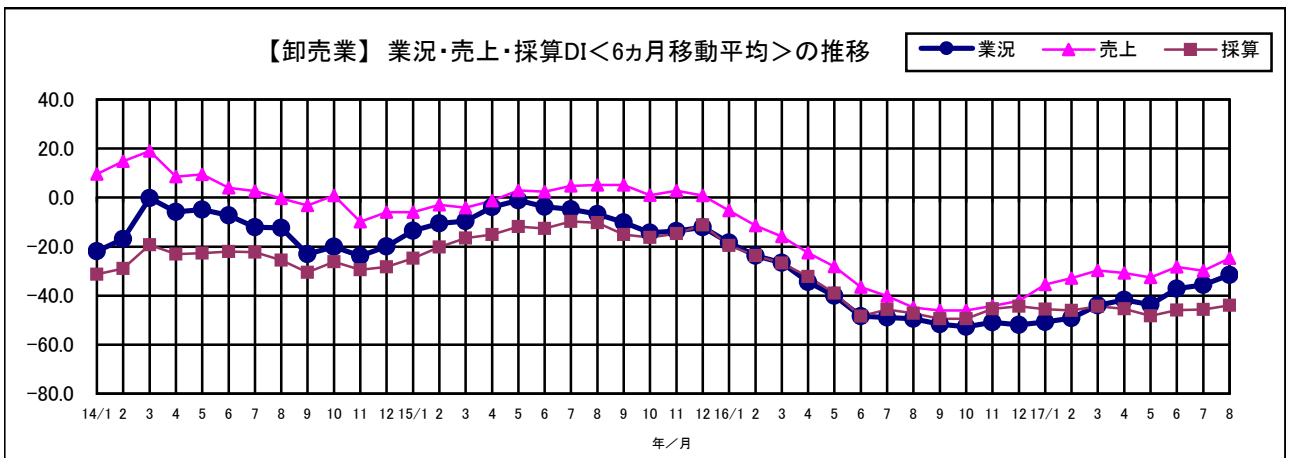
【卸売業】

項目		17年4月	17年5月	17年6月	17年7月	17年8月	17年9月	先行き見通し 10月～12月
業況	柏崎	▲ 46.7	▲ 46.7	▲ 23.5	▲ 30.8	▲ 13.3	▲ 12.5	▲ 12.5
	全国	▲ 18.9	▲ 12.0	▲ 8.6	▲ 11.9	▲ 17.0	▲ 19.2	▲ 17.9
売上	柏崎	▲ 46.7	▲ 40.0	▲ 17.6	▲ 23.1	▲ 6.7	18.8	▲ 6.3
	全国	▲ 2.2	▲ 3.3	8.1	▲ 4.1	▲ 9.9	▲ 8.5	▲ 3.1
採算	柏崎	▲ 53.3	▲ 46.7	▲ 35.3	▲ 38.5	▲ 40.0	▲ 18.8	▲ 31.3
	全国	▲ 7.8	▲ 6.5	0.0	▲ 9.8	▲ 9.0	▲ 11.3	▲ 7.2
資金繰り	柏崎	▲ 26.7	▲ 20.0	▲ 17.6	▲ 7.7	▲ 6.7	▲ 12.5	▲ 6.3
	全国	▲ 2.2	▲ 2.7	3.0	▲ 0.5	▲ 3.8	▲ 3.6	▲ 0.9
仕入単価	柏崎	▲ 33.3	▲ 33.3	▲ 17.6	▲ 38.5	▲ 40.0	▲ 25.0	▲ 25.0
	全国	▲ 31.3	▲ 24.5	▲ 28.9	▲ 25.4	▲ 31.3	▲ 34.4	▲ 36.2
従業員	柏崎	20.0	26.7	29.4	30.8	20.0	18.8	12.5
	全国							19.4
資金借入難易感	柏崎	0.0	0.0	5.9	▲ 7.7	6.7	0.0	▲ 6.3



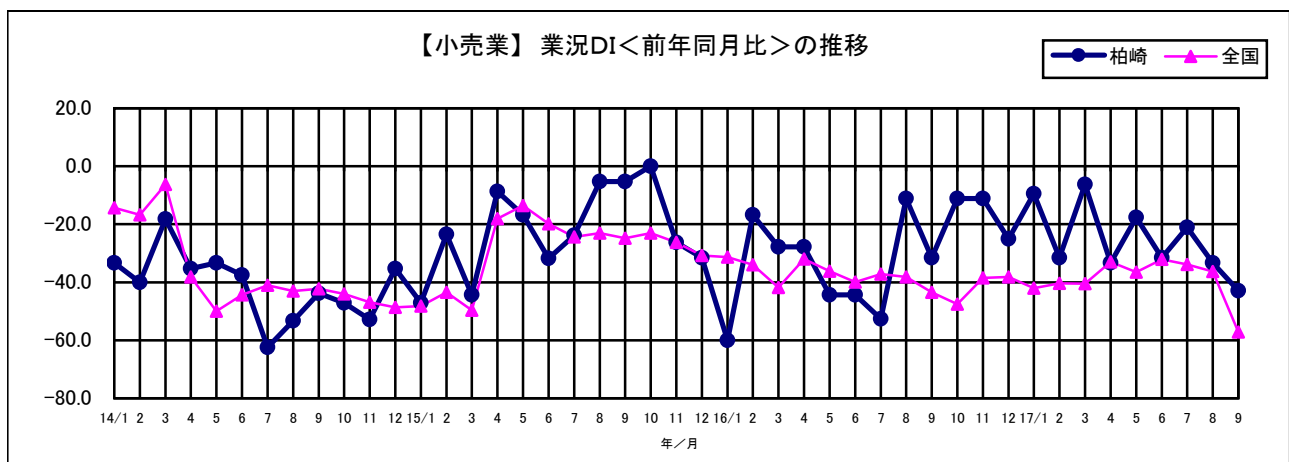
業況DIは▲12.5となり、前月とほぼ横ばいであった。売上・採算DIはマイナスから大幅改善した。向こう3ヶ月の先行きについては、採算DIが改善傾向であるものの依然として厳しい状況が感じられる結果となった。

【移動平均分析(卸売業)】



## 【小売業】

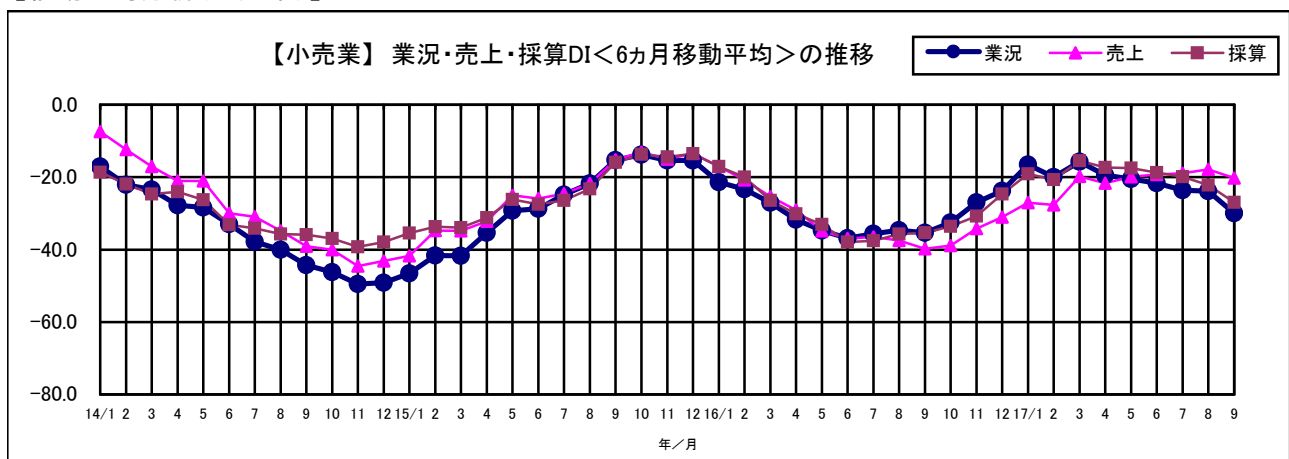
項目		17年4月	17年5月	17年6月	17年7月	17年8月	17年9月	先行き見通し 10月～12月
業況	柏崎	▲ 33.3	▲ 17.6	▲ 31.6	▲ 21.1	▲ 33.3	▲ 42.9	▲ 57.1
	全国	▲ 33.0	▲ 36.5	▲ 32.1	▲ 33.9	▲ 36.3	▲ 31.4	▲ 28.0
売上	柏崎	▲ 27.8	▲ 11.8	▲ 21.1	▲ 26.3	▲ 20.0	▲ 14.3	▲ 42.9
	全国	▲ 24.6	▲ 30.7	▲ 28.0	▲ 28.0	▲ 31.3	▲ 20.0	▲ 21.5
採算	柏崎	▲ 22.2	▲ 23.5	▲ 26.3	▲ 21.1	▲ 40.0	▲ 28.6	▲ 35.7
	全国	▲ 28.3	▲ 29.6	▲ 27.9	▲ 28.4	▲ 29.8	▲ 24.5	▲ 18.7
資金繰り	柏崎	▲ 27.8	▲ 17.6	▲ 15.8	▲ 15.8	▲ 20.0	▲ 21.4	▲ 28.6
	全国	▲ 18.3	▲ 21.0	▲ 20.3	▲ 18.7	▲ 21.0	▲ 20.5	▲ 19.1
仕入単価	柏崎	▲ 5.6	▲ 17.6	▲ 21.1	▲ 5.3	▲ 26.7	▲ 21.4	▲ 35.7
	全国	▲ 29.0	▲ 28.4	▲ 27.9	▲ 26.6	▲ 29.7	▲ 28.4	▲ 28.4
従業員	柏崎	5.6	11.8	10.5	▲ 10.5	0.0	▲ 7.1	▲ 7.1
	全国							26.0
資金借入難易感	柏崎	▲ 11.1	0.0	▲ 10.5	▲ 5.3	▲ 13.3	▲ 7.1	▲ 7.1



業況DIは▲42.9となり、前月からさらに9.6ポイント悪化し、厳しい状況が続いている。売上・採算DIともにマイナス幅が減少、資金繰りDIは横ばいとなっている。

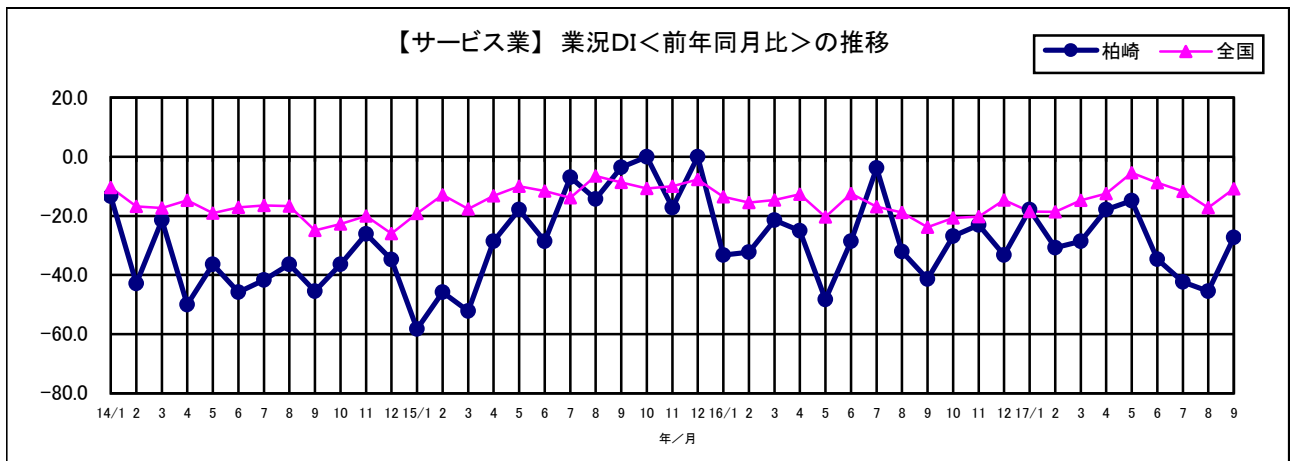
向こう3ヶ月の先行きについては、業況・売上・採算DIはいずれもマイナス幅の拡大で非常に厳しい見通しとなっている。

## 【移動平均分析(小売業)】



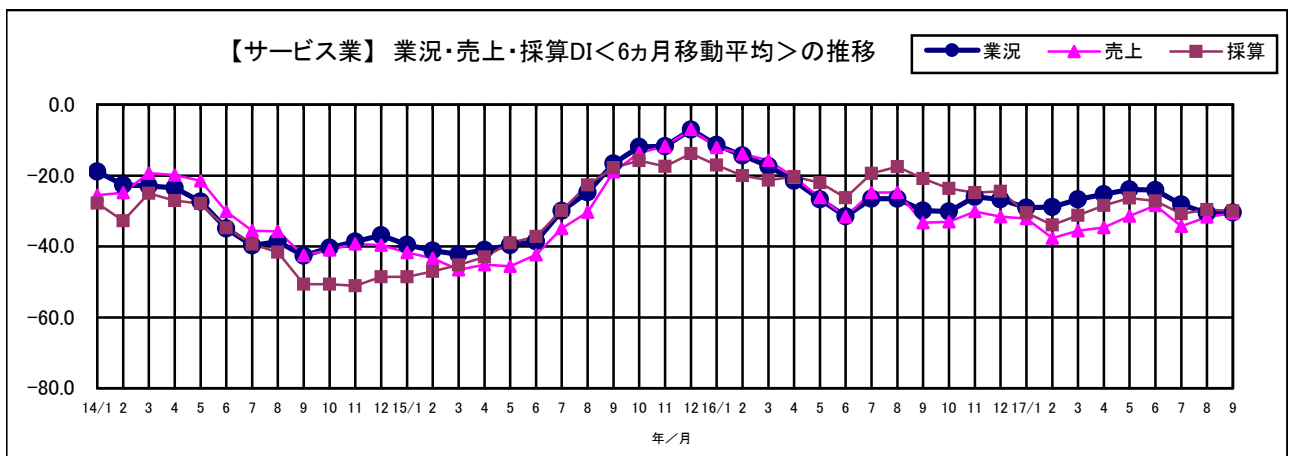
## 【サービス業】

項目		17年4月	17年5月	17年6月	17年7月	17年8月	17年9月	先行き見通し 10月～12月
業況	柏崎	▲ 17.9	▲ 14.8	▲ 34.6	▲ 42.3	▲ 45.5	▲ 27.3	▲ 50.0
	全国	▲ 12.5	▲ 5.4	▲ 8.8	▲ 11.7	▲ 17.2	▲ 10.8	▲ 13.2
売上	柏崎	▲ 21.4	▲ 14.8	▲ 23.1	▲ 42.3	▲ 45.5	▲ 36.4	▲ 50.0
	全国	▲ 8.7	▲ 3.4	▲ 1.9	▲ 5.9	▲ 9.2	▲ 7.5	▲ 5.6
採算	柏崎	▲ 14.3	▲ 25.9	▲ 34.6	▲ 46.2	▲ 31.8	▲ 27.3	▲ 36.4
	全国	▲ 14.7	▲ 10.0	▲ 9.4	▲ 12.7	▲ 15.5	▲ 14.4	▲ 13.8
資金繰り	柏崎	3.6	7.4	▲ 11.5	▲ 7.7	▲ 9.1	▲ 13.6	▲ 13.6
	全国	▲ 7.1	▲ 6.7	▲ 4.3	▲ 7.8	▲ 7.4	▲ 7.6	▲ 8.0
仕入単価	柏崎	▲ 39.3	▲ 33.3	▲ 34.6	▲ 38.5	▲ 40.9	▲ 54.5	▲ 54.5
	全国	▲ 34.8	▲ 29.4	▲ 30.6	▲ 31.8	▲ 29.2	▲ 30.0	▲ 30.0
従業員	柏崎	28.6	22.2	26.9	26.9	27.3	31.8	27.3
	全国							31.4
資金借入難易感	柏崎	0.0	3.7	▲ 3.8	0.0	▲ 22.7	4.5	▲ 9.1



業況DIは▲27.3となり、前月から17.8ポイント回復した。売上DIは厳しい状況ではあるものの、前月より9.1ポイントのマイナス幅減少、採算DIは若干改善した。  
向こう3ヶ月の先行きについては、業況・売上DIは▲50.0と、先行き不安感が強く出ている。

## 【移動平均分析(サービス業)】



## ◆9月調査に寄せられたコメント(自社の動向、経営上の課題など)

### <製造業>

- ・燃料価格上昇が売上価格に乘せ切れていない(情報通信機械器具製造業)
- ・来春入社の新卒採用の目途が立った(輸送用機械器具製造業)

### <卸売業>

・9月の柏崎の水揚げは、昨年と同様に15%の減少となりました。減少の魚種が「はちめ」「のどぐろ」「カワハギ」です。一方、北海道、道東では「いわし」「ブリ」が豊漁ですが、「秋鮭」は空前の大不漁となっています。来遊量は全道で前年比59%(1万5千トン減少)となっています。海水温の上昇に伴う魚種交替が各地で始まっています。(水産物卸売業)

### <サービス業>

- ・鮮魚、生鮮(特に野菜類)が天候不順のため、前年の2割~5割程度高騰した。結果、仕入価格の上昇となり利益を圧迫することとなった。(飲食サービス業)
- ・秋分の日が土曜日となり昨年の3連休と比較し、大きく落ち込んだ。各種サービスも行ったが取り返せなかった。利用者の前年比より売上の前年比が5%低かった。これは市外からの行楽客が少なかったことが原因と思う(生活関連サービス業)

## ◆参考;全国から日商調査に寄せられたコメント

### <建設業>

「民間工事、公共工事ともに堅調で売上は改善傾向にある。特に、人手不足に対応するためのICT関連工事が増加している」(建築工事業)、「鉄鋼をはじめとする建設資材価格の高止まりに加え、人手不足に伴う人件費、外注費の増加により、採算が圧迫されている。元請会社に対する価格転嫁交渉を検討せざるを得ない」

### <製造業>

「秋の行楽シーズンを控え、今後売上の改善が見込めるが、台風や長雨などの天候不順に伴う原材料の価格上昇により、採算の確保が難しい。諸経費を削減して、対応するほかない」(食料品製造業)、「軽自動車などの新車販売が好調なことに加え、欧州、アジアなどへの輸出も増加しているため、取引先からの引き合いが多く、売上は改善傾向が続いている」(自動車部品製造業)

### <卸売業>

「鮭の水揚げが前年の半分にも満たず、売上が伸ばせない。供給不足により仕入価格は5割程上昇しており、採算も圧迫されている」(水産物卸売業)、「人手不足が深刻な建設業を中心に、省力化を目的とした設備投資が増加し、売上は改善した」(産業用機械卸売業)

### <小売業>

「気温の低い日が続き、夏物衣料が低調だったため、早めに商品を秋物に切り替えたところ、9月に入り、例年以上の売上となっている」(衣料品小売業)、「パート・アルバイトの採用・定着に難航しており、人材確保が喫緊の経営課題。さらに10月からの最低賃金の上昇で、採算悪化は避けられず、先行き不安が高まっている」(雑貨等小売業)

### <サービス業>

「海外のウェブサイトへの広告掲載などにより、インバウンド需要が増加し、売上は改善した。他方、生鮮食品価格や運送費の上昇で収益は圧迫されている」(飲食業)、「北朝鮮のミサイル発射計画の影響で、グアムや韓国への団体旅行のキャンセル・延期などが相次ぎ、売上が落ち込んだ」(旅行業)