

# 第213回柏崎地域早期景気観測調査 報告書

## < LOBO調査結果 >

### — 平成29年8月期 —

#### 〔調査方法〕

会員企業175社に対して、毎月下旬に【業況】【売上】【採算】【資金繰り】【仕入単価】【従業員】【資金借入難易感】の7項目について「前年同月比」(※従業員DIについては今期水準)および「向こう3か月の先行き見通し」の調査を依頼、翌月上旬までに寄せられた回答を集計し、その結果をDI値で表します。

DI値は、実数値の上昇率を示すものではなく、強気・弱気などの景気感の相対的な広がりを意味します。

#### 〔DI値とは〕

DI値(景況判断指数)とは、「増加・好転」などの回答割合から「減少・悪化」などの回答割合を引いたもので、景況感の方向、強弱を示します。

【業況】…「好転」-「悪化」	【売上】…「増加」-「減少」
【採算】…「好転」-「悪化」	【資金繰り】…「好転」-「悪化」
【仕入単価】…「下落」-「上昇」	【従業員】…「不足」-「過剰」
【資金借入難易感】…「容易」-「困難」	

#### 〔調査対象業種〕

建設業	総合工事業、設備工事業、職別工事業
製造業	鉄鋼・金属製品・機械器具製造業、食料品・印刷・窯業・土石製品製造業
卸売業	建材・鉱物・機械器具卸売業、飲食料品・衣服等卸売業
小売業	飲食料品小売業、衣料・身の回り品・その他小売業
サービス業	宿泊業、飲食サービス業、生活関連サービス業

#### 〔調査対象数・回答状況〕

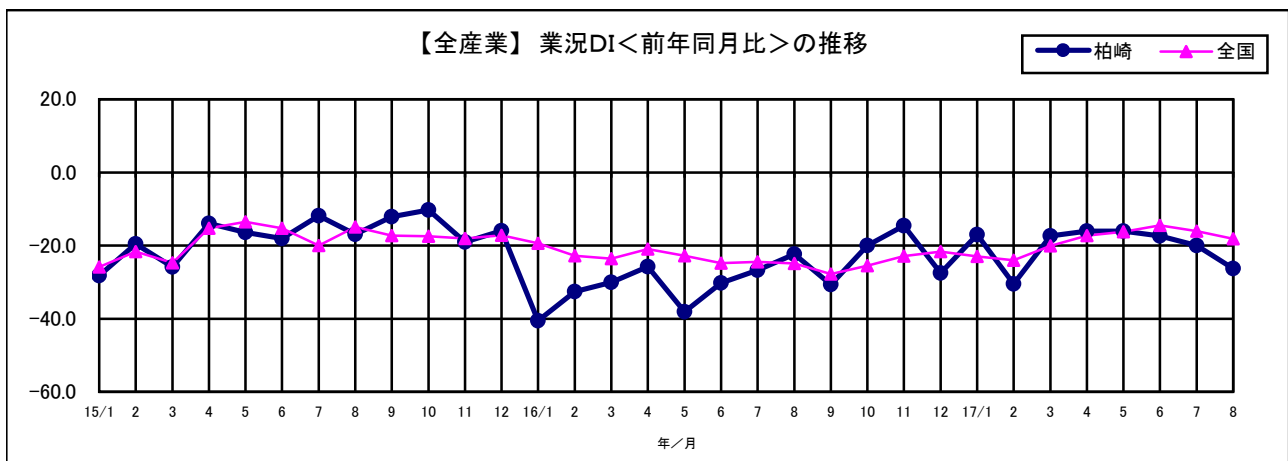
業種	建設業	製造業	卸売業	小売業	サービス業	全産業
調査対象数	40	45	25	30	35	175
回答数	29	27	15	15	22	108
回答率(%)	72.5%	60.0%	60.0%	50.0%	62.9%	61.7%



柏崎商工会議所

◆概況(全産業合計)

項目		17年3月	17年4月	17年5月	17年6月	17年7月	17年8月	先行き見通し 9月~11月
業況	柏崎	▲17.4	▲16.1	▲16.1	▲17.4	▲20.0	▲26.3	▲36.3
	全国	▲20.1	▲17.3	▲16.2	▲14.5	▲16.1	▲18.2	▲16.4
売上	柏崎	▲19.4	▲19.0	▲16.0	▲16.3	▲21.7	▲25.5	▲35.3
	全国	▲16.2	▲10.0	▲11.2	▲9.4	▲10.1	▲13.4	▲10.1
採算	柏崎	▲19.1	▲19.9	▲24.7	▲22.7	▲24.6	▲27.3	▲42.8
	全国	▲17.4	▲14.3	▲12.8	▲12.3	▲14.2	▲15.3	▲13.7
資金繰り	柏崎	▲8.7	▲9.7	▲6.4	▲9.5	▲8.3	▲9.7	▲18.4
	全国	▲9.3	▲7.5	▲8.4	▲6.3	▲7.2	▲8.2	▲9.0
仕入単価	柏崎	▲28.2	▲29.3	▲30.2	▲28.7	▲26.5	▲31.1	▲30.9
	全国	▲29.7	▲32.3	▲29.6	▲31.3	▲31.1	▲31.4	▲28.8
従業員	柏崎	21.8	18.7	16.5	20.6	21.7	18.7	15.9
	全国							25.8
資金借入難易感	柏崎	3.8	2.7	4.6	0.3	0.4	▲5.3	▲7.2

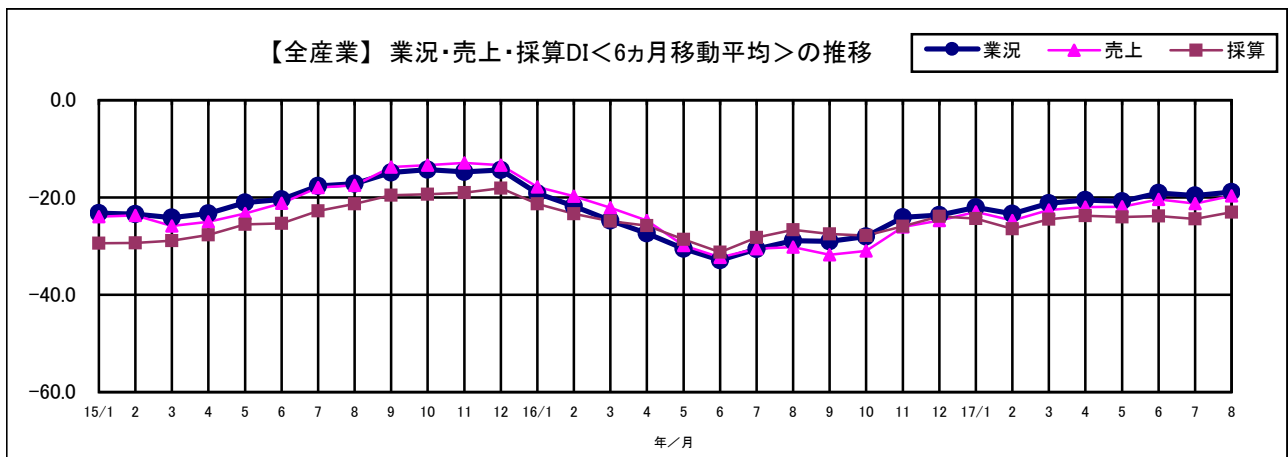


柏崎地域全体の業況DI(前年同月比)は▲26.3%となり、前月から6.3ポイント悪化した。売上・採算・資金繰りDIもマイナス幅が拡大、仕入れ単価DIはほぼ横ばいとなった。  
7月期と比較した向こう3カ月の先行き見通しについては、業績・売上・採算・資金繰りDIともマイナス幅が拡大している。

【移動平均分析(全産業)】

時系列データでみた場合、データの変化が激しく、基本的な変化の傾向がつかみにくいことがあります。移動平均という方法を用いることにより、データ全体の変化の傾向を解析することができます。

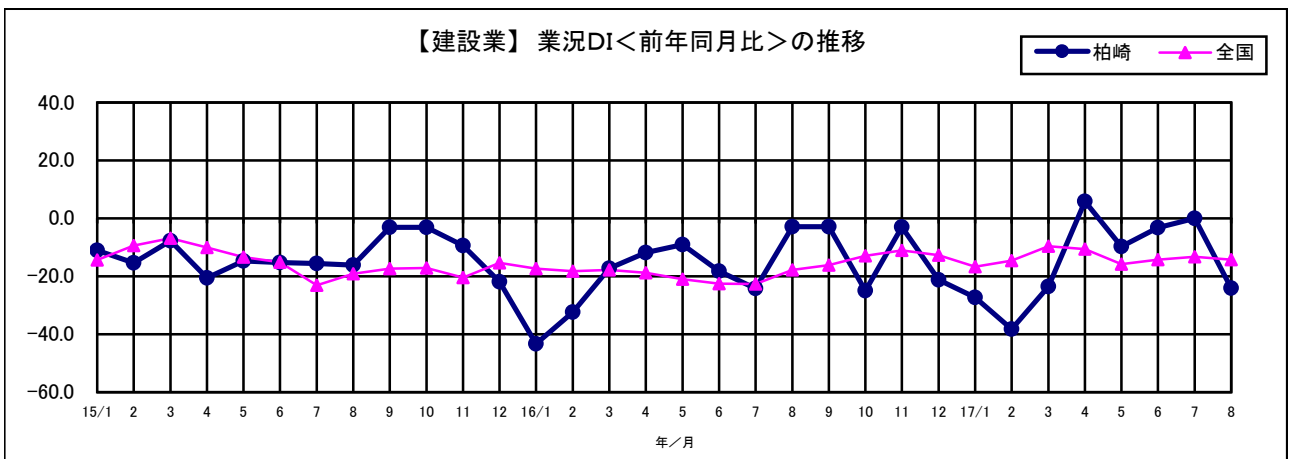
ここでは、業況・売上・採算の三項目について、当該月を含めて過去6ヵ月分の平均値を連続的に求め、グラフ化しています。



◆産業別調査結果

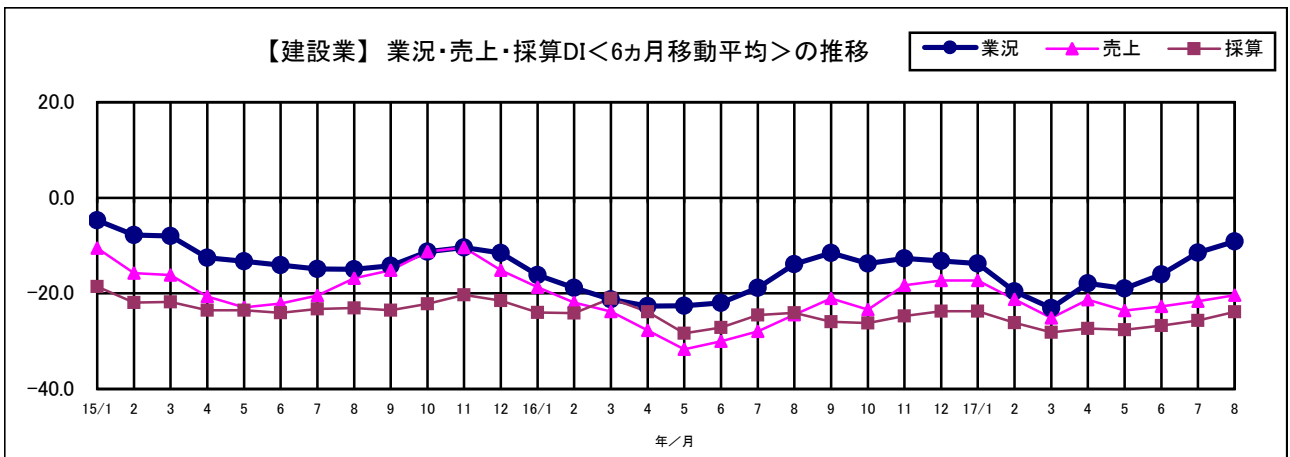
【建設業】

項目		17年3月	17年4月	17年5月	17年6月	17年7月	17年8月	先行き見通し 9月～11月
業況	柏崎	▲ 23.5	5.9	▲ 9.7	▲ 3.2	0.0	▲ 24.1	▲ 20.7
	全国	▲ 9.6	▲ 10.6	▲ 15.8	▲ 14.3	▲ 13.3	▲ 14.2	▲ 10.1
売上	柏崎	▲ 23.5	▲ 14.7	▲ 22.6	▲ 16.1	▲ 17.6	▲ 27.6	▲ 20.7
	全国	▲ 8.2	▲ 5.3	▲ 13.7	▲ 15.1	▲ 13.5	▲ 11.5	▲ 1.4
採算	柏崎	▲ 26.5	▲ 26.5	▲ 29.0	▲ 16.1	▲ 17.6	▲ 27.6	▲ 34.5
	全国	▲ 9.1	▲ 11.5	▲ 10.3	▲ 14.0	▲ 11.3	▲ 12.2	▲ 10.1
資金繰り	柏崎	▲ 5.9	▲ 17.6	▲ 12.9	▲ 6.5	▲ 11.8	▲ 13.8	▲ 27.6
	全国	▲ 3.5	1.2	▲ 3.7	▲ 3.3	▲ 3.4	▲ 4.5	▲ 7.0
仕入単価	柏崎	▲ 26.5	▲ 26.5	▲ 25.8	▲ 32.3	▲ 26.5	▲ 20.7	▲ 31.0
	全国	▲ 33.5	▲ 36.5	▲ 34.6	▲ 34.2	▲ 32.4	▲ 31.6	▲ 31.1
従業員	柏崎	20.6	14.7	16.1	25.8	35.3	34.5	27.6
	全国							36.8
資金借入難易感	柏崎	2.9	2.9	0.0	0.0	0.8	6.9	▲ 3.4



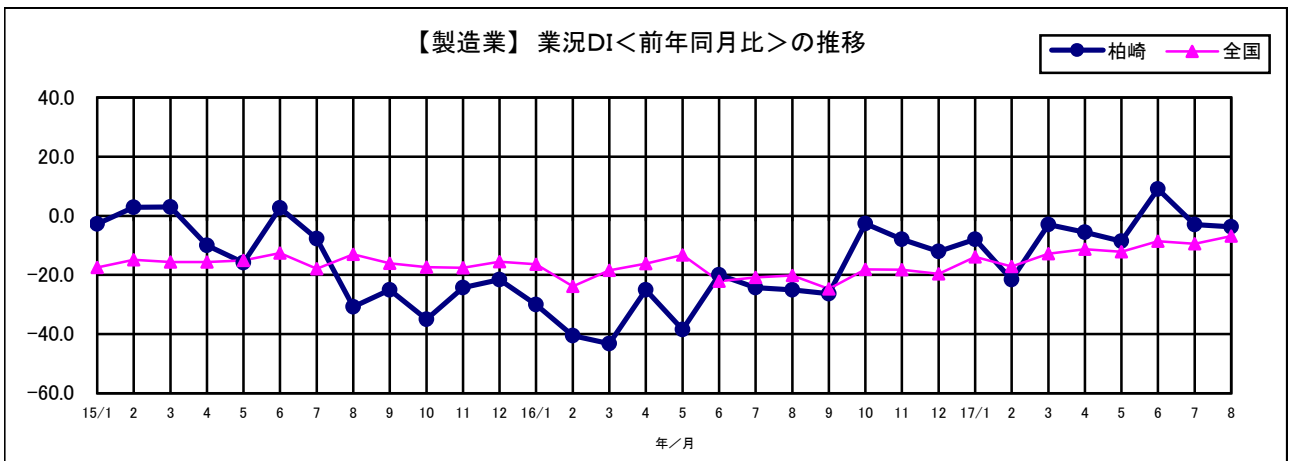
業況DIは▲24.1ポイントとなり、前月の0.0ポイントより大幅に悪化した。売上・採算DIも同様にマイナス幅が拡大した。先行きについては業績・売上DIともマイナス幅が縮小している。

【移動平均分析(建設業)】



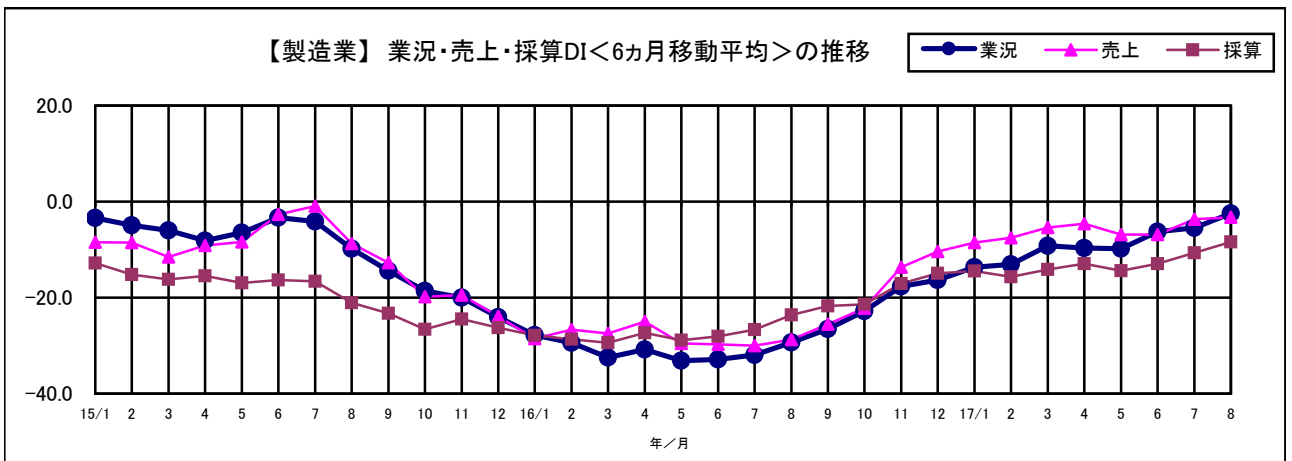
【製造業】

項目		17年3月	17年4月	17年5月	17年6月	17年7月	17年8月	先行き見通し 9月~11月
業況	柏崎	▲ 3.0	▲ 5.6	▲ 8.6	9.1	▲ 3.0	▲ 3.7	▲ 22.2
	全国	▲ 12.8	▲ 11.3	▲ 12.2	▲ 8.6	▲ 9.5	▲ 6.9	▲ 7.2
売上	柏崎	▲ 3.0	▲ 2.8	▲ 5.7	▲ 3.0	6.1	▲ 11.1	▲ 18.5
	全国	▲ 11.1	▲ 4.9	▲ 4.3	▲ 6.4	0.0	▲ 5.5	2.9
採算	柏崎	▲ 9.1	▲ 8.3	▲ 11.4	▲ 3.0	0.0	▲ 3.7	▲ 18.5
	全国	▲ 11.4	▲ 6.4	▲ 5.8	▲ 7.2	▲ 8.0	▲ 7.9	▲ 7.5
資金繰り	柏崎	▲ 6.1	0.0	▲ 5.7	0.0	0.0	0.0	▲ 7.4
	全国	▲ 7.7	▲ 6.4	▲ 5.6	▲ 3.1	▲ 2.7	▲ 2.6	▲ 6.7
仕入単価	柏崎	▲ 33.3	▲ 36.1	▲ 37.1	▲ 30.3	▲ 24.2	▲ 25.9	▲ 14.8
	全国	▲ 28.2	▲ 30.6	▲ 29.9	▲ 34.1	▲ 36.0	▲ 35.3	▲ 39.1
従業員	柏崎	21.2	19.4	8.6	12.1	9.1	7.4	11.1
	全国							18.2
資金借入難易感	柏崎	15.2	16.7	14.3	12.1	9.1	7.4	7.4



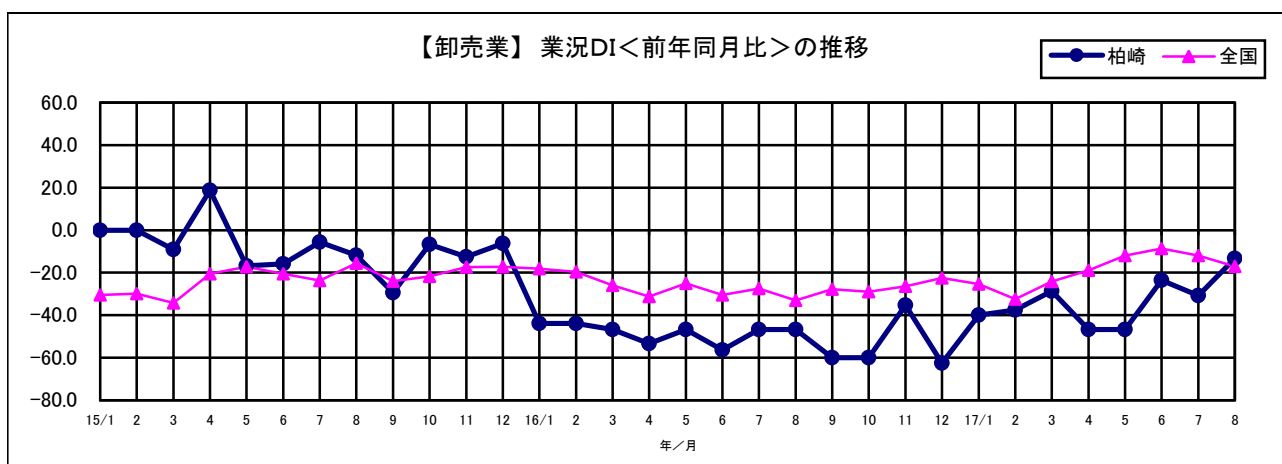
業況DIは▲3.7となり、前月から横ばいであった。売上DIは前月から17.2ポイント悪化した。先行きについては、売上・採算・DIは横ばい、売上DIは改善見込みである。

【移動平均分析(製造業)】



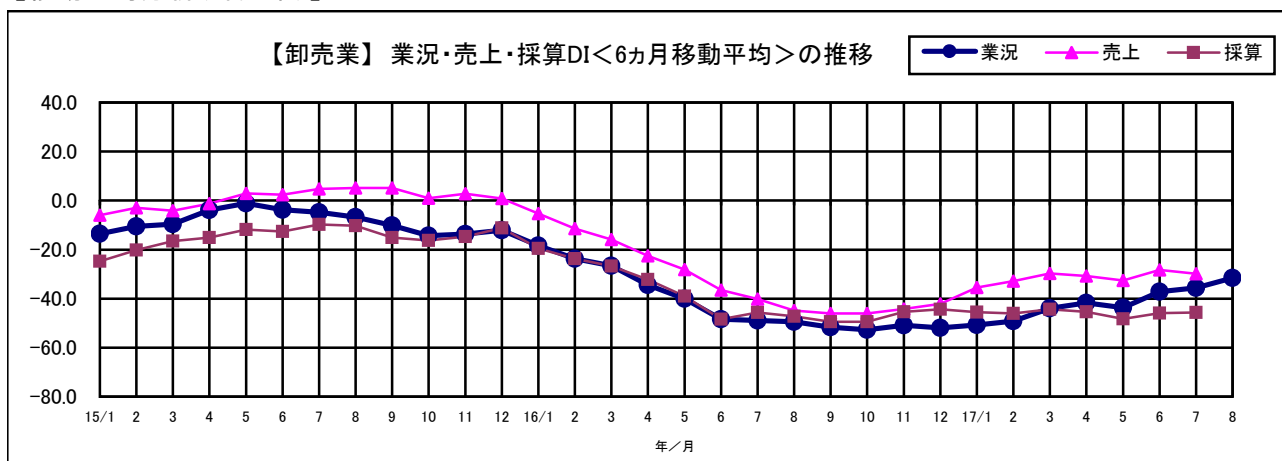
## 【卸売業】

項目		17年3月	17年4月	17年5月	17年6月	17年7月	17年8月	先行き見通し 9月～11月
業況	柏崎	▲ 28.6	▲ 46.7	▲ 46.7	▲ 23.5	▲ 30.8	▲ 13.3	▲ 26.7
	全国	▲ 24.2	▲ 18.9	▲ 12.0	▲ 8.6	▲ 11.9	▲ 17.0	▲ 19.4
売上	柏崎	▲ 14.3	▲ 46.7	▲ 40.0	▲ 17.6	▲ 23.1	▲ 6.7	▲ 13.3
	全国	▲ 13.3	▲ 2.2	▲ 3.3	8.1	▲ 4.1	▲ 9.9	▲ 10.4
採算	柏崎	▲ 50.0	▲ 53.3	▲ 46.7	▲ 35.3	▲ 38.5	▲ 40.0	▲ 46.7
	全国	▲ 12.1	▲ 7.8	▲ 6.5	0.0	▲ 9.8	▲ 9.0	▲ 11.0
資金繰り	柏崎	▲ 7.1	▲ 26.7	▲ 20.0	▲ 17.6	▲ 7.7	▲ 6.7	0.0
	全国	▲ 4.2	▲ 2.2	▲ 2.7	3.0	▲ 0.5	▲ 3.8	▲ 5.7
仕入単価	柏崎	▲ 35.7	▲ 33.3	▲ 33.3	▲ 17.6	▲ 38.5	▲ 40.0	▲ 40.0
	全国	▲ 28.5	▲ 31.3	▲ 24.5	▲ 28.9	▲ 25.4	▲ 31.3	▲ 29.9
従業員	柏崎	21.4	20.0	26.7	29.4	30.8	20.0	13.3
	全国							17.2
資金借入難易感	柏崎	7.1	0.0	0.0	5.9	▲ 7.7	6.7	6.7



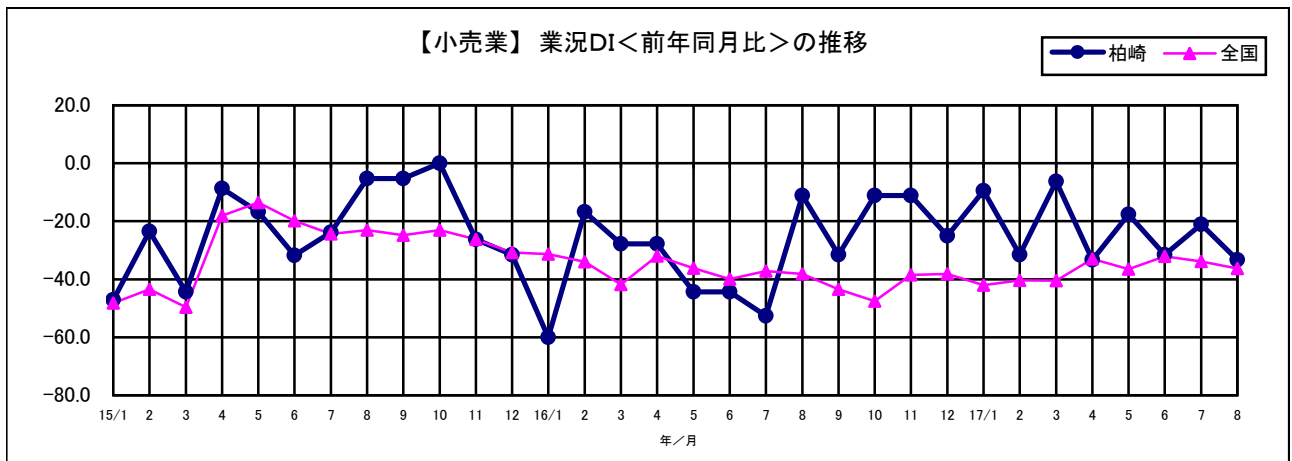
業況DIは▲13.3となり、前月から17.5ポイント改善した。売上もマイナス幅が大幅に縮小した。先行きについては、採算DIが依然としてその度合いが高く、厳しい様子が感じられる結果となった。

## 【移動平均分析(卸売業)】



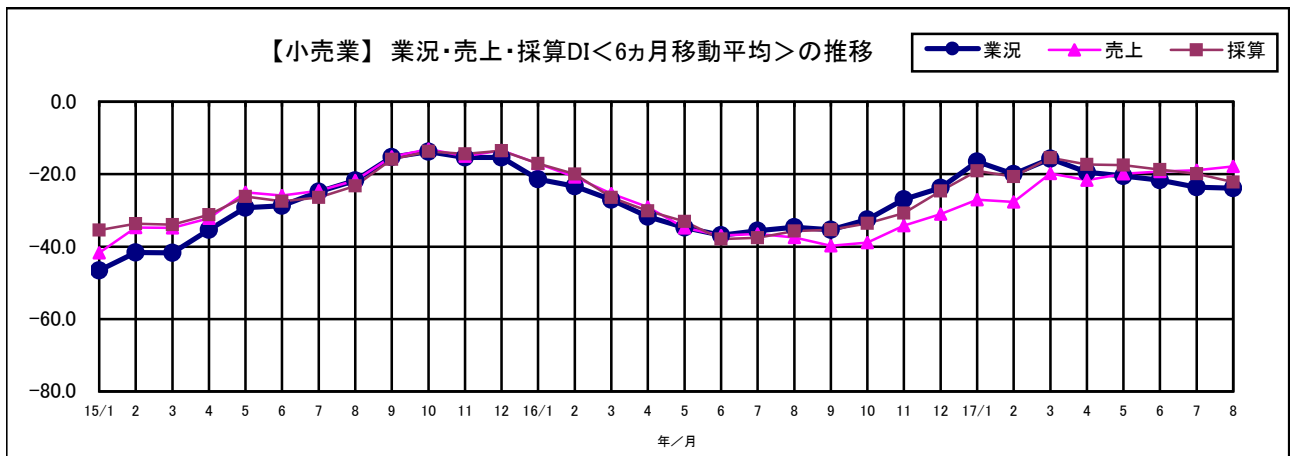
## 【小売業】

項目		17年3月	17年4月	17年5月	17年6月	17年7月	17年8月	先行き見通し 9月～11月
業況	柏崎	▲ 6.3	▲ 33.3	▲ 17.6	▲ 31.6	▲ 21.1	▲ 33.3	▲ 46.7
	全国	▲ 40.5	▲ 33.0	▲ 36.5	▲ 32.1	▲ 33.9	▲ 36.3	▲ 32.5
売上	柏崎	0.0	▲ 27.8	▲ 11.8	▲ 21.1	▲ 26.3	▲ 20.0	▲ 46.7
	全国	▲ 37.1	▲ 24.6	▲ 30.7	▲ 28.0	▲ 28.0	▲ 31.3	▲ 31.0
採算	柏崎	0.0	▲ 22.2	▲ 23.5	▲ 26.3	▲ 21.1	▲ 40.0	▲ 60.0
	全国	▲ 33.4	▲ 28.3	▲ 29.6	▲ 27.9	▲ 28.4	▲ 29.8	▲ 25.5
資金繰り	柏崎	▲ 12.5	▲ 27.8	▲ 17.6	▲ 15.8	▲ 15.8	▲ 20.0	▲ 26.7
	全国	▲ 20.2	▲ 18.3	▲ 21.0	▲ 20.3	▲ 18.7	▲ 21.0	▲ 17.6
仕入単価	柏崎	▲ 12.5	▲ 5.6	▲ 17.6	▲ 21.1	▲ 5.3	▲ 26.7	▲ 20.0
	全国	▲ 26.4	▲ 29.0	▲ 28.4	▲ 27.9	▲ 26.6	▲ 29.7	▲ 27.6
従業員	柏崎	12.5	5.6	11.8	10.5	▲ 10.5	0.0	6.7
	全国							23.7
資金借入難易感	柏崎	0.0	▲ 11.1	0.0	▲ 10.5	▲ 5.3	▲ 13.3	▲ 20.0



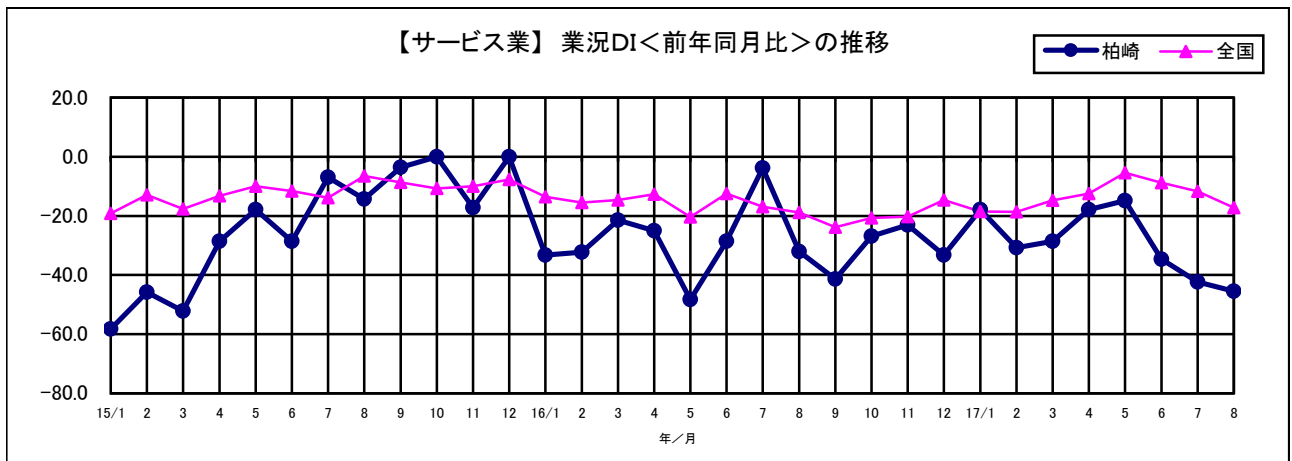
業況DIは▲33.3となり、前月から12.2ポイント悪化した。採算DIはマイナス幅が拡大、売上DIはマイナス幅が縮小している。  
先行きについては、業況・売上・採算DIはいずれもマイナス幅の拡大で厳しい見通しを示している。

## 【移動平均分析(小売業)】



【サービス業】

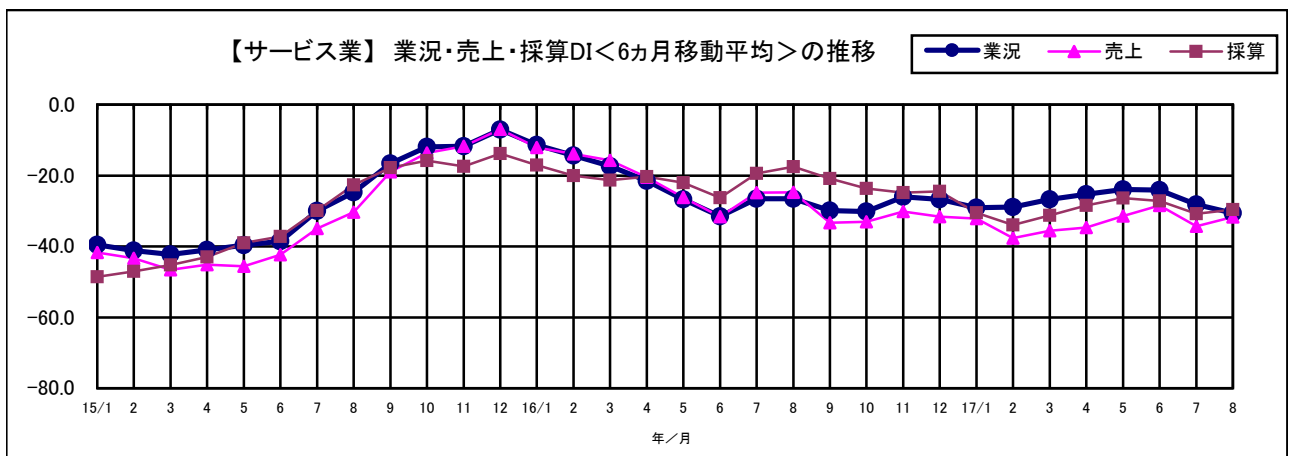
項目		17年3月	17年4月	17年5月	17年6月	17年7月	17年8月	先行き見通し 9月～11月
業況	柏崎	▲ 28.6	▲ 17.9	▲ 14.8	▲ 34.6	▲ 42.3	▲ 45.5	▲ 54.5
	全国	▲ 14.7	▲ 12.5	▲ 5.4	▲ 8.8	▲ 11.7	▲ 17.2	▲ 14.8
売上	柏崎	▲ 42.9	▲ 21.4	▲ 14.8	▲ 23.1	▲ 42.3	▲ 45.5	▲ 59.1
	全国	▲ 9.8	▲ 8.7	▲ 3.4	▲ 1.9	▲ 5.9	▲ 9.2	▲ 10.8
採算	柏崎	▲ 25.0	▲ 14.3	▲ 25.9	▲ 34.6	▲ 46.2	▲ 31.8	▲ 54.5
	全国	▲ 17.9	▲ 14.7	▲ 10.0	▲ 9.4	▲ 12.7	▲ 15.5	▲ 13.5
資金繰り	柏崎	▲ 10.7	3.6	7.4	▲ 11.5	▲ 7.7	▲ 9.1	▲ 22.7
	全国	▲ 7.8	▲ 7.1	▲ 6.7	▲ 4.3	▲ 7.8	▲ 7.4	▲ 7.0
仕入単価	柏崎	▲ 32.1	▲ 39.3	▲ 33.3	▲ 34.6	▲ 38.5	▲ 40.9	▲ 45.5
	全国	▲ 32.4	▲ 34.8	▲ 29.4	▲ 30.6	▲ 31.8	▲ 29.2	▲ 27.4
従業員	柏崎	19.2	28.6	22.2	26.9	26.9	27.3	18.2
	全国							31.5
資金借入難易感	柏崎	▲ 3.6	0.0	3.7	▲ 3.8	0.0	▲ 22.7	▲ 18.2



業況DIは▲45.5となり、前月から3.2ポイント悪化した。売上・資金繰りDIはほぼ横ばい、採算DIは若干改善した。

先行きについては、業況・売上・採算DIはマイナス幅が50%を上回り、「好転・増加」の回答が1件も見られなかった。

【移動平均分析(サービス業)】



## ◆8月調査に寄せられたコメント(自社の動向、経営上の課題など)

### <製造業>

- ・人手が足りない。原材料の価格上昇を製品に転化できない(情報通信機械器具製造業)
- ・引き合いは多く、仕事量は高水準で売上は確保できるが利益が伴ってこない(機械金属製造業)

### <サービス業>

- ・今年の8月は過去に類を見ないくらい悪かった。台風によるキャンセル、関東方面の連日の雨により海水浴のお客様が来ず、8月20日以降はほとんど宿泊客がいない状態となった。いつもより短い夏だったように思う(観光サービス業)
- ・8月は上旬に天候不順と台風5号の影響で大きく落ちこんだ。中旬はお盆前年比入館者107.3%特に通常価格での利用者数が110.6%と多かった。売上は102.7%であった。飲食が98%、整体等館内サービス利用83.8%が足を引っ張った。柏崎市内での飲食やショッピングの場所を聞かれ、「食ベナビ」等が役立った。下旬も落ち込んだ。月間全体では前年と同水準の売上であった。(一般サービス業)

## ◆参考;全国から日商調査に寄せられたコメント

### <建設業>

「賃金など労働条件の改善を図っているものの、人手不足が深刻で受注調整をせざるを得ない。人件費の上昇に伴い採算も圧迫されている」(土木工事業)、「製造ラインの設置・改修など、得意先の設備投資が好調なため、売上は改善した」(一般工事業)

### <製造業>

「主要取引先である自動車・航空機からの発注が多く、売上は堅調。しかし、北朝鮮情勢をはじめとした地政学的リスクの高まりが景気に悪影響を及ぼすのではないかと懸念している」(自動車部品等製造業)、「不漁による原材料の供給不足で、売上が低迷している。原材料価格の上昇に伴い、利益の確保も難しくなっているため、今後は価格転嫁交渉を進め、改善を図る」(水産食料品製造業)

### <卸売業>

「台風や長雨による日照不足で、夏野菜を中心に青果物が品薄状態になっており、売上は悪化した」(農産物卸売業)、「民間の設備投資や住宅着工が増加したことで、取引先の建設業からの受注が伸び、売上は改善した。だが、人件費や運送費の上昇に伴い、収益率は低下している」(建材資材卸売業)

### <小売業>

「主力となる衣料品の売れ行きが前年に届かなかったことに加え、雨天により野外のビアガーデンを営業できない日が多く、売上は悪化した」(百貨店)、「アジア系のみならず欧米系の訪日外国人旅行客の来店数が増加しており、化粧品、医薬品、日用品の売上が伸びている」(医薬品等小売業)

### <サービス業>

「雨天の日が多く、地域の夏祭りの日も天候に恵まれなかったため、前年に比べ大幅に売上が悪化した。特に生ビールなど飲料の売れ行きが鈍かった」(飲食業)、「夏休みシーズンで外国人旅行客数が増加傾向にあるほか、客室をリニューアルした効果もあり、全体の客数は増加した。ただし、素泊まり客が多く、単価は減少したことから売上の増加幅は大きくない」(宿泊業)「人手不足により外注費の負担が重くなっている中、秋からさらに賃金改定が引き上げられれば、採算が大きく悪化する」(ビルメンテナンス業)