

第210回柏崎地域早期景気観測調査 報告書

< LOBO調査結果 >

— 平成29年5月期 —

〔調査方法〕

会員企業177社に対して、毎月下旬に【業況】【売上】【採算】【資金繰り】【仕入単価】【従業員】【資金借入難易感】の7項目について「前年同月比」(※従業員DIについては今期水準)および「向こう3か月の先行き見通し」の調査を依頼、翌月上旬までに寄せられた回答を集計し、その結果をDI値で表します。

DI値は、実数値の上昇率を示すものではなく、強気・弱気などの景気感の相対的な広がりを含みます。

〔DI値とは〕

DI値(景況判断指数)とは、「増加・好転」などの回答割合から「減少・悪化」などの回答割合を引いたもので、景況感の方向、強弱を示します。

【業況】…「好転」-「悪化」	【売上】…「増加」-「減少」
【採算】…「好転」-「悪化」	【資金繰り】…「好転」-「悪化」
【仕入単価】…「下落」-「上昇」	【従業員】…「不足」-「過剰」
【資金借入難易感】…「容易」-「困難」	

〔調査対象業種〕

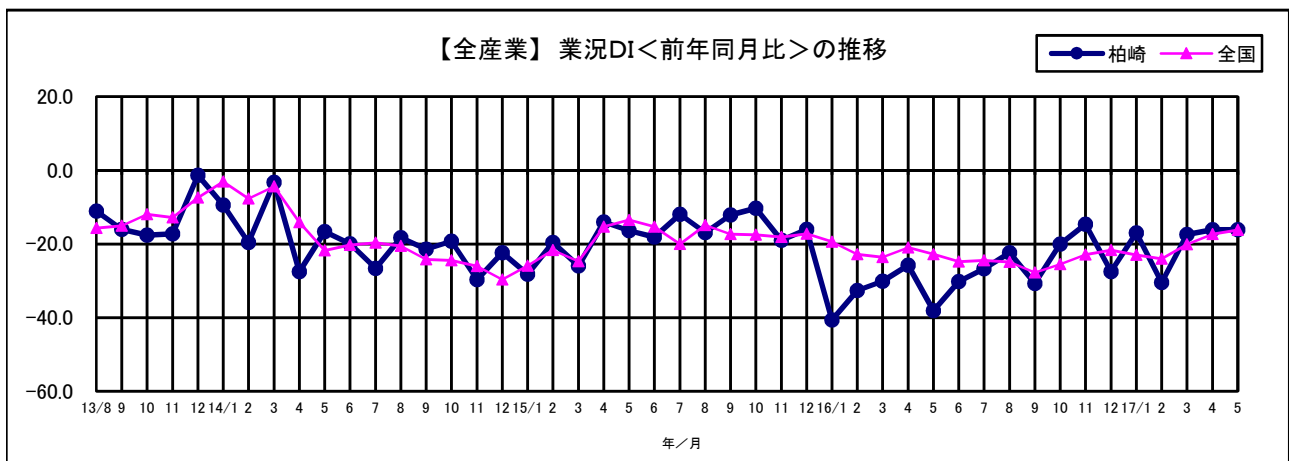
建設業	総合工事業、設備工事業、職別工事業
製造業	鉄鋼・金属製品・機械器具製造業、食料品・印刷・窯業・土石製品製造業
卸売業	建材・鉱物・機械器具卸売業、飲食料品・衣服等卸売業
小売業	飲食料品小売業、衣料・身の回り品・その他小売業
サービス業	宿泊業、飲食サービス業、生活関連サービス業

〔調査対象数・回答状況〕

業種	建設業	製造業	卸売業	小売業	サービス業	全産業
調査対象数	40	47	25	30	35	177
回答数	31	35	15	17	27	125
回答率(%)	77.5%	74.5%	60.0%	56.7%	77.1%	70.6%

◆概況(全産業合計)

項目		16年12月	17年1月	17年2月	17年3月	17年4月	17年5月	先行き見通し 6月~8月
業況	柏崎	▲27.5	▲17.0	▲30.5	▲17.4	▲16.1	▲16.1	▲26.5
	全国	▲21.7	▲23.0	▲24.0	▲20.1	▲17.3	▲16.2	▲15.9
売上	柏崎	▲25.6	▲16.6	▲35.0	▲19.4	▲19.0	▲16.0	▲25.2
	全国	▲16.0	▲19.8	▲21.8	▲16.2	▲10.0	▲11.2	▲10.7
採算	柏崎	▲24.0	▲20.9	▲35.5	▲19.1	▲19.9	▲24.7	▲26.8
	全国	▲19.1	▲21.4	▲21.7	▲17.4	▲14.3	▲12.8	▲14.3
資金繰り	柏崎	▲14.3	▲13.5	▲13.8	▲8.7	▲9.7	▲6.4	▲13.8
	全国	▲10.6	▲11.8	▲12.2	▲9.3	▲7.5	▲8.4	▲9.5
仕入単価	柏崎	▲28.2	▲26.3	▲27.5	▲28.2	▲29.3	▲30.2	▲26.9
	全国	▲28.0	▲26.8	▲25.9	▲29.7	▲32.3	▲29.6	▲30.2
従業員	柏崎	16.3	9.3	15.8	21.8	18.7	16.5	22.7
	全国							22.1
資金借入難易感	柏崎	1.3	3.0	▲0.3	3.8	2.7	4.6	3.8



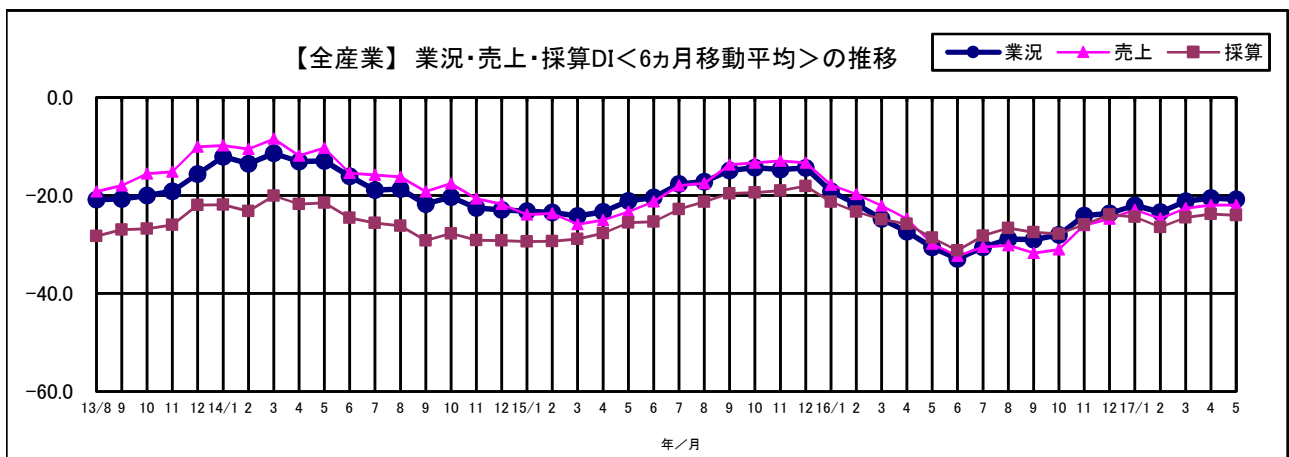
柏崎地域全体の業況DI(前年同月比)は▲16.1となり、前月から横ばいであった。売上・資金繰りDIはマイナス幅が若干縮小したが、採算DIはマイナス幅が拡大した。

5月期と比較した向こう3か月の先行き見通しについては、業況・売上・採算・資金繰りDIはマイナス幅が縮小している。

【移動平均分析(全産業)】

時系列データでみた場合、データの変化が激しく、基本的な変化の傾向がつかみにくいことがあります。移動平均という方法を用いることにより、データ全体の変化の傾向を解析することができます。

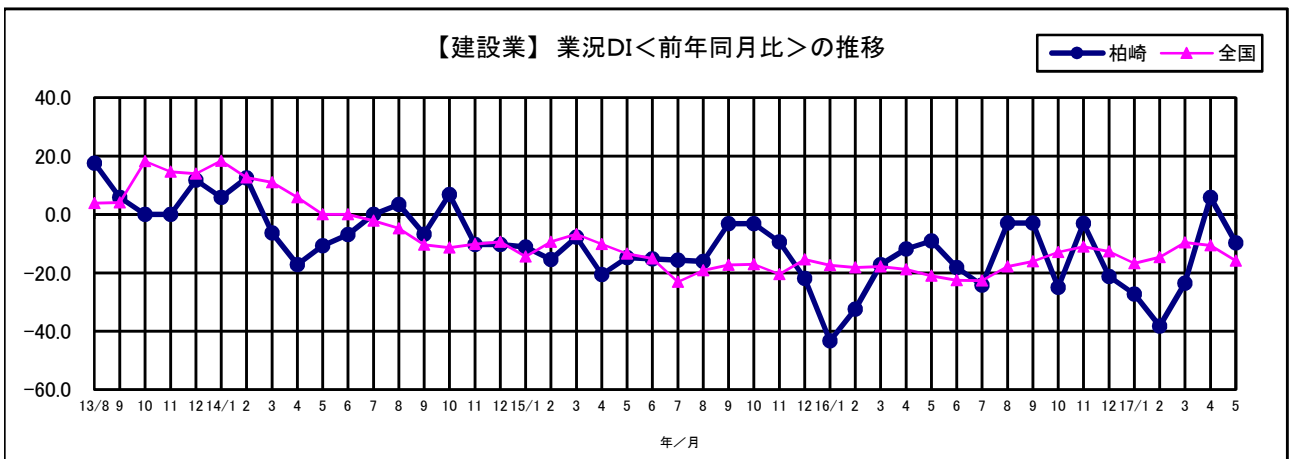
ここでは、業況・売上・採算の三項目について、当該月を含めて過去6ヵ月分の平均値を連続的に求め、グラフ化しています。



◆産業別調査結果

【建設業】

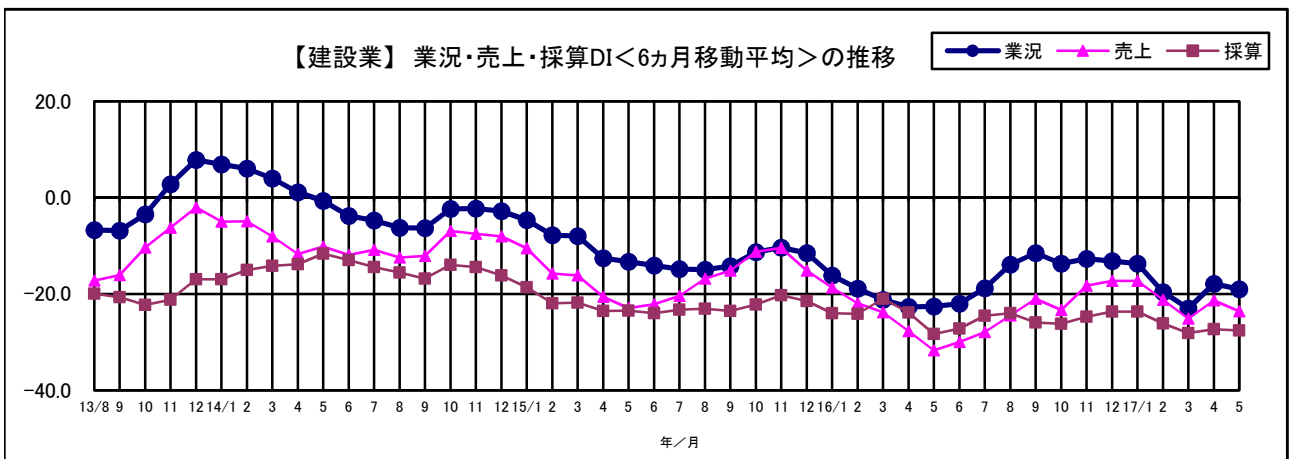
項目		16年12月	17年1月	17年2月	17年3月	17年4月	17年5月	先行き見通し 6月～8月
業況	柏崎	▲ 21.2	▲ 27.3	▲ 38.2	▲ 23.5	5.9	▲ 9.7	▲ 19.4
	全国	▲ 12.7	▲ 16.7	▲ 14.6	▲ 9.6	▲ 10.6	▲ 15.8	▲ 13.4
売上	柏崎	▲ 21.2	▲ 24.2	▲ 35.3	▲ 23.5	▲ 14.7	▲ 22.6	▲ 19.4
	全国	▲ 8.5	▲ 14.7	▲ 8.9	▲ 8.2	▲ 5.3	▲ 13.7	▲ 7.0
採算	柏崎	▲ 21.2	▲ 24.2	▲ 38.2	▲ 26.5	▲ 26.5	▲ 29.0	▲ 29.0
	全国	▲ 15.3	▲ 16.4	▲ 14.1	▲ 9.1	▲ 11.5	▲ 10.3	▲ 12.7
資金繰り	柏崎	▲ 12.1	▲ 12.1	▲ 20.6	▲ 5.9	▲ 17.6	▲ 12.9	▲ 22.6
	全国	▲ 5.1	▲ 8.2	▲ 6.0	▲ 3.5	1.2	▲ 3.7	▲ 7.9
仕入単価	柏崎	▲ 24.2	▲ 21.2	▲ 26.5	▲ 26.5	▲ 26.5	▲ 25.8	▲ 29.0
	全国	▲ 22.4	▲ 24.6	▲ 27.4	▲ 33.5	▲ 36.5	▲ 34.6	▲ 33.7
従業員	柏崎	18.2	0.0	5.9	20.6	14.7	16.1	29.0
	全国							29.6
資金借入難易感	柏崎	0.0	6.1	▲ 5.9	2.9	2.9	0.0	0.0



業況DIは▲9.7となり、前月のプラス値からマイナスに転じた。売上・採算DIもマイナス幅が下降したが、資金繰りDIはマイナス幅が縮小した。

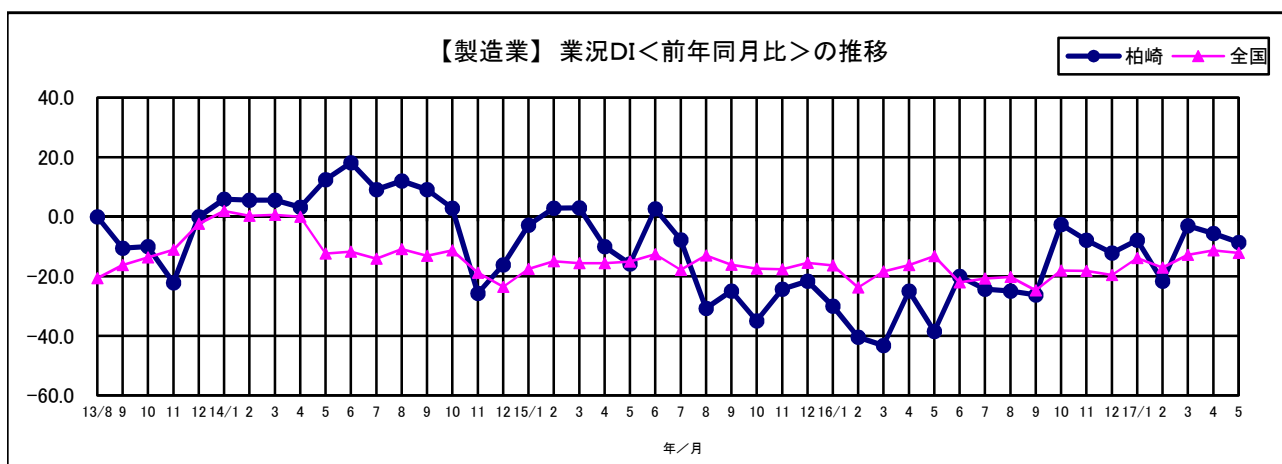
先行きについては、業況・資金繰りDIはマイナス幅が拡大、売上DIはマイナス幅が縮小、採算DIは横ばいとなっている。

【移動平均分析(建設業)】



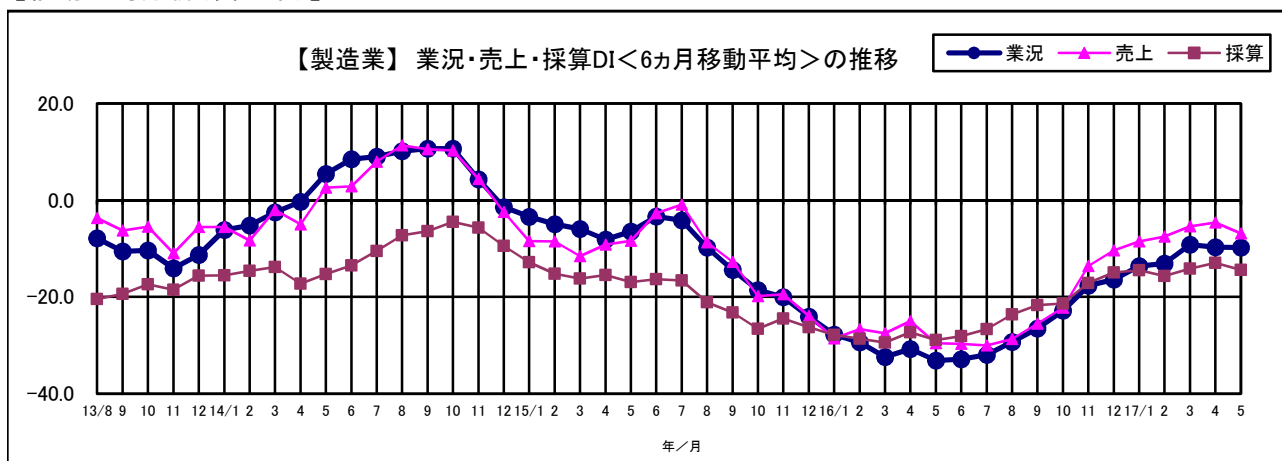
【製造業】

項目		16年12月	17年1月	17年2月	17年3月	17年4月	17年5月	先行き見通し 6月～8月
業況	柏崎	▲ 12.1	▲ 7.9	▲ 21.6	▲ 3.0	▲ 5.6	▲ 8.6	▲ 22.9
	全国	▲ 19.6	▲ 13.9	▲ 17.1	▲ 12.8	▲ 11.3	▲ 12.2	▲ 12.2
売上	柏崎	▲ 3.0	▲ 13.2	▲ 13.5	▲ 3.0	▲ 2.8	▲ 5.7	▲ 25.7
	全国	▲ 17.3	▲ 16.6	▲ 16.0	▲ 11.1	▲ 4.9	▲ 4.3	▲ 4.3
採算	柏崎	▲ 12.1	▲ 13.2	▲ 32.4	▲ 9.1	▲ 8.3	▲ 11.4	▲ 20.0
	全国	▲ 16.8	▲ 10.7	▲ 13.3	▲ 11.4	▲ 6.4	▲ 5.8	▲ 7.2
資金繰り	柏崎	▲ 21.2	▲ 10.5	▲ 8.1	▲ 6.1	0.0	▲ 5.7	▲ 14.3
	全国	▲ 12.1	▲ 10.5	▲ 11.5	▲ 7.7	▲ 6.4	▲ 5.6	▲ 5.4
仕入単価	柏崎	▲ 21.2	▲ 28.9	▲ 35.1	▲ 33.3	▲ 36.1	▲ 37.1	▲ 34.3
	全国	▲ 19.5	▲ 21.6	▲ 23.8	▲ 28.2	▲ 30.6	▲ 29.9	▲ 30.5
従業員	柏崎	3.0	2.6	16.2	21.2	19.4	8.6	20.0
	全国							12.8
資金借入難易感	柏崎	9.1	23.7	10.8	15.2	16.7	14.3	14.3



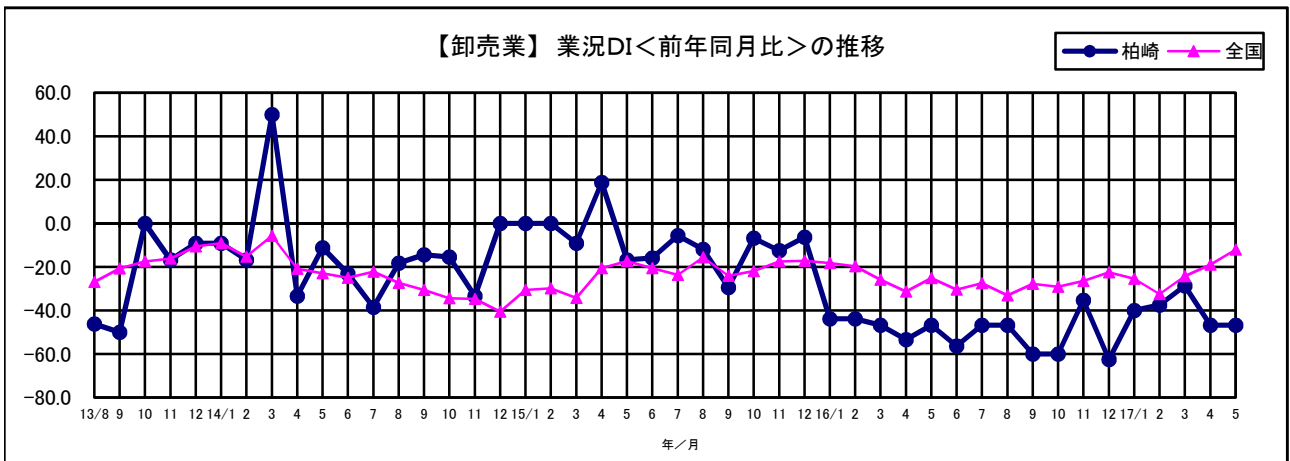
業況DIは▲8.6となり、前月から3.0ポイント悪化した。売上・採算・資金繰りDIもマイナス幅が拡大した。先行きについては、業況・売上・採算・資金繰りDIともマイナス幅が拡大している。

【移動平均分析(製造業)】



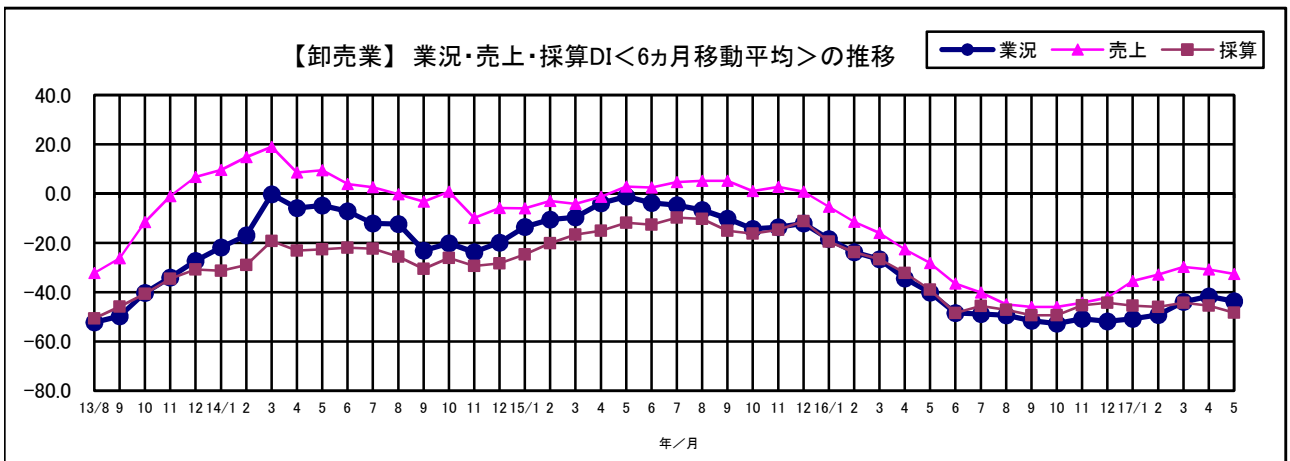
【卸売業】

項目		16年12月	17年1月	17年2月	17年3月	17年4月	17年5月	先行き見通し 6月～8月
業況	柏崎	▲ 62.5	▲ 40.0	▲ 37.5	▲ 28.6	▲ 46.7	▲ 46.7	▲ 20.0
	全国	▲ 22.5	▲ 25.4	▲ 32.5	▲ 24.2	▲ 18.9	▲ 12.0	▲ 15.3
売上	柏崎	▲ 43.8	▲ 13.3	▲ 37.5	▲ 14.3	▲ 46.7	▲ 40.0	0.0
	全国	▲ 3.0	▲ 14.3	▲ 19.6	▲ 13.3	▲ 2.2	▲ 3.3	▲ 7.6
採算	柏崎	▲ 50.0	▲ 40.0	▲ 50.0	▲ 50.0	▲ 53.3	▲ 46.7	▲ 13.3
	全国	▲ 11.3	▲ 19.6	▲ 19.6	▲ 12.1	▲ 7.8	▲ 6.5	▲ 11.5
資金繰り	柏崎	▲ 25.0	▲ 20.0	▲ 18.8	▲ 7.1	▲ 26.7	▲ 20.0	▲ 20.0
	全国	▲ 2.4	▲ 8.9	▲ 5.5	▲ 4.2	▲ 2.2	▲ 2.7	▲ 6.0
仕入単価	柏崎	▲ 31.3	▲ 26.7	▲ 12.5	▲ 35.7	▲ 33.3	▲ 33.3	▲ 13.3
	全国	▲ 31.0	▲ 27.5	▲ 21.6	▲ 28.5	▲ 31.3	▲ 24.5	▲ 29.3
従業員	柏崎	12.5	6.7	12.5	21.4	20.0	26.7	26.7
	全国							16.5
資金借入難易感	柏崎	12.5	0.0	0.0	7.1	0.0	0.0	▲ 6.7



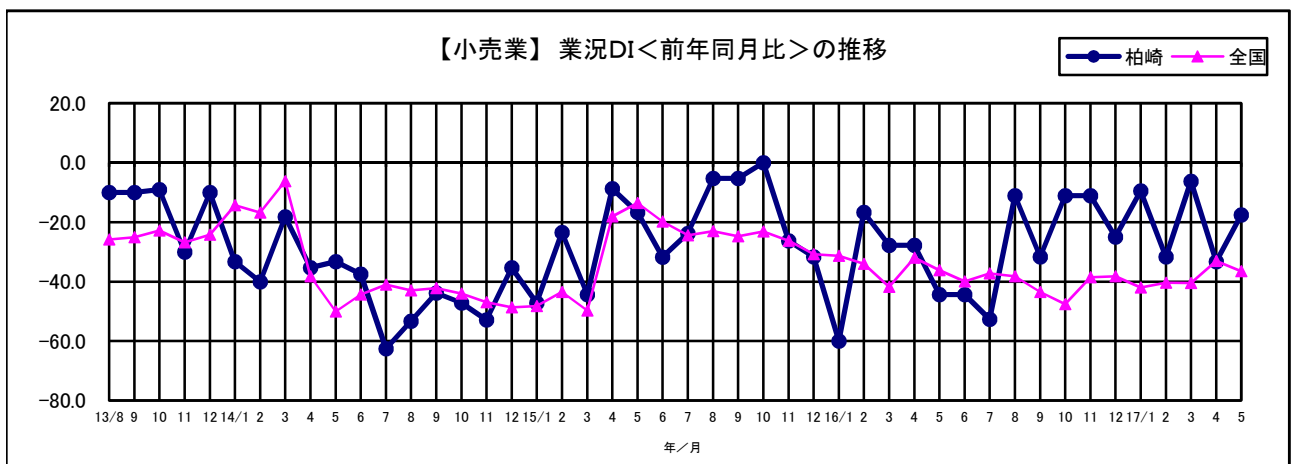
業況DIは▲46.7となり、前月から横ばいであった。売上・採算DIはマイナス幅は縮小したものの、依然としてその度合いは高く、厳しい様子が窺われる。
 先行きについては、業況・採算DIはマイナス幅が縮小、売上DIはマイナス幅が縮小してゼロとなり、資金繰りDIは横ばいとなっている。

【移動平均分析(卸売業)】



【小売業】

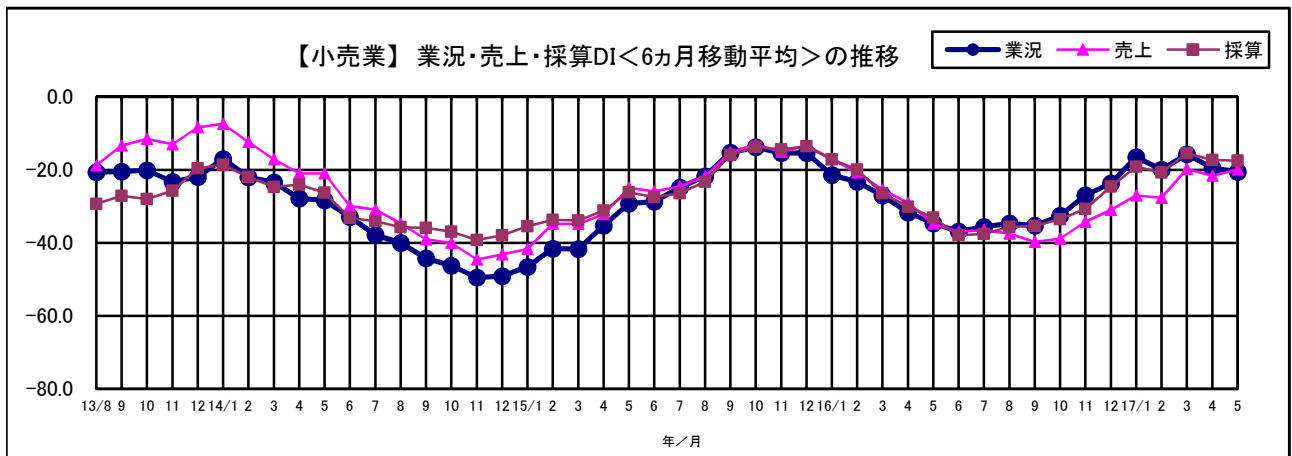
項目		16年12月	17年1月	17年2月	17年3月	17年4月	17年5月	先行き見通し 6月～8月
業況	柏崎	▲ 25.0	▲ 9.5	▲ 31.6	▲ 6.3	▲ 33.3	▲ 17.6	▲ 23.5
	全国	▲ 38.2	▲ 42.0	▲ 40.4	▲ 40.5	▲ 33.0	▲ 36.5	▲ 33.6
売上	柏崎	▲ 25.0	▲ 28.6	▲ 26.3	0.0	▲ 27.8	▲ 11.8	▲ 23.5
	全国	▲ 35.7	▲ 38.7	▲ 38.9	▲ 37.1	▲ 24.6	▲ 30.7	▲ 29.0
採算	柏崎	▲ 18.8	▲ 14.3	▲ 26.3	0.0	▲ 22.2	▲ 23.5	▲ 23.5
	全国	▲ 35.0	▲ 40.7	▲ 38.1	▲ 33.4	▲ 28.3	▲ 29.6	▲ 28.0
資金繰り	柏崎	▲ 6.3	▲ 19.0	▲ 15.8	▲ 12.5	▲ 27.8	▲ 17.6	▲ 11.8
	全国	▲ 23.5	▲ 21.5	▲ 22.5	▲ 20.2	▲ 18.3	▲ 21.0	▲ 19.3
仕入単価	柏崎	▲ 25.0	▲ 19.0	▲ 21.1	▲ 12.5	▲ 5.6	▲ 17.6	▲ 17.6
	全国	▲ 29.2	▲ 25.9	▲ 25.7	▲ 26.4	▲ 29.0	▲ 28.4	▲ 29.6
従業員	柏崎	12.5	14.3	21.1	12.5	5.6	11.8	11.8
	全国							22.5
資金借入難易感	柏崎	0.0	▲ 9.5	0.0	0.0	▲ 11.1	0.0	5.9



業況DIは▲17.6となり、前月から15.7ポイント改善した。売上・資金繰りDIもマイナス幅が縮小、採算DIはほぼ横ばいであった。

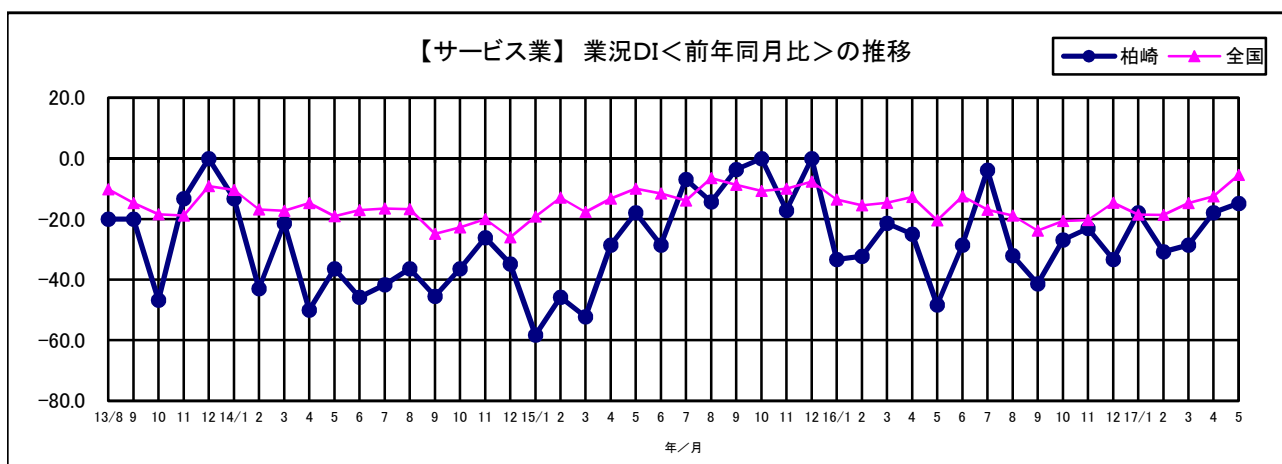
先行きについては、業況・売上DIはマイナス幅が拡大、採算DIは横ばい、資金繰りDIはマイナス幅が縮小している。

【移動平均分析(小売業)】



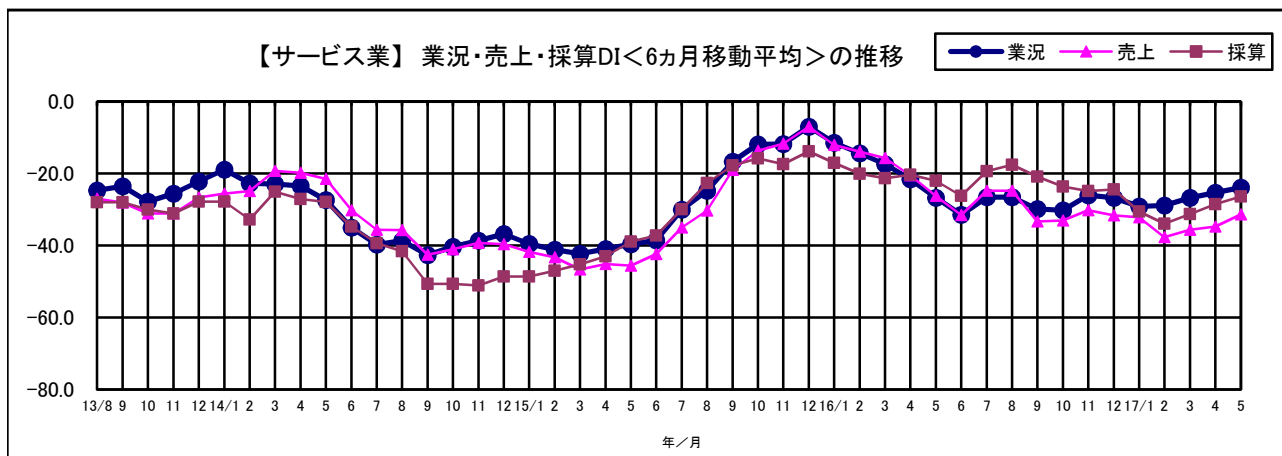
【サービス業】

項目		16年12月	17年1月	17年2月	17年3月	17年4月	17年5月	先行き見通し 6月～8月
業況	柏崎	▲ 33.3	▲ 17.9	▲ 30.8	▲ 28.6	▲ 17.9	▲ 14.8	▲ 37.0
	全国	▲ 14.6	▲ 18.5	▲ 18.6	▲ 14.7	▲ 12.5	▲ 5.4	▲ 6.7
売上	柏崎	▲ 40.7	▲ 7.1	▲ 61.5	▲ 42.9	▲ 21.4	▲ 14.8	▲ 37.0
	全国	▲ 8.0	▲ 12.1	▲ 22.1	▲ 9.8	▲ 8.7	▲ 3.4	▲ 5.7
採算	柏崎	▲ 29.6	▲ 25.0	▲ 38.5	▲ 25.0	▲ 14.3	▲ 25.9	▲ 37.0
	全国	▲ 13.5	▲ 19.2	▲ 21.8	▲ 17.9	▲ 14.7	▲ 10.0	▲ 12.5
資金繰り	柏崎	▲ 11.1	▲ 10.7	▲ 11.5	▲ 10.7	3.6	7.4	▲ 7.4
	全国	▲ 5.3	▲ 8.5	▲ 11.2	▲ 7.8	▲ 7.1	▲ 6.7	▲ 8.0
仕入単価	柏崎	▲ 37.0	▲ 32.1	▲ 30.8	▲ 32.1	▲ 39.3	▲ 33.3	▲ 29.6
	全国	▲ 38.2	▲ 34.1	▲ 29.5	▲ 32.4	▲ 34.8	▲ 29.4	▲ 28.2
従業員	柏崎	29.6	17.9	19.2	28.6	28.6	22.2	25.9
	全国							28.2
資金借入難易感	柏崎	▲ 7.4	▲ 7.1	▲ 7.7	▲ 3.6	0.0	3.7	0.0



業況DIは▲14.8となり、前月から3.1ポイント改善した。売上DIもマイナス幅が縮小、資金繰りDIはプラス値が上昇したが、採算DIはマイナス幅が拡大した。
先行きについては、業況・売上・採算DIはマイナス幅が大きく拡大しており、厳しい予測を示している。

【移動平均分析(サービス業)】



◆5月調査に寄せられたコメント(自社の動向、経営上の課題など)

<建設業>

・柏崎市の快適リフォーム事業のおかげで一息ついているが、それでも例年の工事量には届いていない。(職別工事業)

<製造業>

・来春卒業の学生向けの採用活動に力を入れている。(機械金属製造業)
・今月は春頃に追われた受注がほぼ片付いたが、別のユーザーが活発な動きをみせ、当社としてはタイミングの良い受注状況となった。(機械金属製造業)
・定年や介護のための退職など、人員不足が進んでしまい補充が思うようにいかない。仕入単価が上昇しているが、客先から価格改定に合意してもらえていない。客先のコストダウン要求が非常に厳しく、対応に困っている。(その他の製造業)

<卸売業>

・日本海全般で水揚げが減っていて、前浜の「鯛」「めばる」「平目」等の主要魚種が減少した。「いか」は全く見られない状態である。(食料品卸売業)

<小売業>

・市内における景況感はまだに厳しさが見られるが、昨年並みまで売上を上げることができた。他の部門で売上は堅調に推移し、昨年対比120%となった。全体の利益率も2.5%改善し、昨年対比110%となった。原子力発電所の再稼働を求めることは理解できるが、いつまでも他力では業績は改善しない。自力で次の突破口を見出していかなければ、自社・地域経済の発展は困難であると感じる。まずは自力で足固めし、そして市外・県外へ攻勢をかけ、外貨獲得をする。(一般小売業)

<サービス業>

・5月上旬はゴールデンウィークの影響もあって好調に推移したが、中旬・下旬は前年を割ってしまった。柏崎市が企画した「四蔵飲み鯛晩酌セット」はほぼ前年並みであった。潮風マラソン当日のマラソン割引券利用者は241人で、過去4年間で一番少ない利用者数であった。(一般サービス業)

◆参考;全国から日商調査に寄せられたコメント

<建設業>

「公共工事の発注量が増加しつつあることに加え、民間工事でも堅調で売上は改善した。ICTの活用を条件とする工事案件が増加しつつあることから、対応するための新規設備投資を検討している」(建築工事業)、「技術者不足のため、受注したくてもできない状況が続いている。下請業者も同様に人手不足が深刻なため、工程の遅延は避けられない」(一般工事業)

<製造業>

「輸出は引き続き堅調に推移しているため、売上は良いが、戦争やテロなどの地政学的リスクに伴う為替変動が不安材料」(自動車部品製造業)、「原材料価格の上昇に伴い、収益が圧迫されつつある。採算の維持・改善のため、価格転嫁交渉を進めているが難航している」(鉄鋼業)

<卸売業>

「建設業などからの引き合いは好調。銅などの仕入価格は上昇傾向にあるが、価格転嫁は進んでおり、収益は改善している」(建設資材卸売業)、「今のところ粗利は確保できているが、今後運送会社から契約運賃の見直しを迫られれば対応せざるを得ず、採算は悪化する見込み」(生活雑貨卸売業)

<小売業>

「消費者の節約志向が強く、売上は改善しない。来月から改正酒税法が施行され、酒類の安売りが規制されれば、売上の更なる低下が懸念される」(酒類小売業)、「競合店舗との価格競争が厳しく、売上が悪化した。また、パート・アルバイトの採用難が続き、時給を引き上げざるを得ず、採算も悪化した」(スーパーマーケット)、「化粧品を中心にインバウンド需要が好調。客数のみならず客単価にも復調の兆しが見られる」(百貨店)

<サービス業>

「例年に比べ日並びが良く、好天に恵まれたため、ゴールデンウィークの客室稼働率は高水準となった。連休以降も例年並みの水準を維持し、売上は改善した。」(宿泊業)、「新たなドライバーの採用が難しいため、従業員の離職防止に努めており、賃金や福利厚生などの待遇を改善した」(運送業)、「前年の熊本地震による売上減少の反動に加え、大型連休の客足が好調で、売上は改善した。街に活気が戻り、今後も売上増加を期待できそうだ」(飲食業)