

# 第205回柏崎地域早期景気観測調査 報告書

## < LOBO調査結果 >

### — 平成28年12月期 —

#### 〔調査方法〕

会員企業180社に対して、毎月下旬に【業況】【売上】【採算】【資金繰り】【仕入単価】【従業員】【資金借入難易感】の7項目について「前年同月比」(※従業員DIについては今期水準)および「向こう3か月の先行き見通し」の調査を依頼、翌月上旬までに寄せられた回答を集計し、その結果をDI値で表します。

DI値は、実数値の上昇率を示すものではなく、強気・弱気などの景気感の相対的な広がりの意味します。

#### 〔DI値とは〕

DI値(景況判断指数)とは、「増加・好転」などの回答割合から「減少・悪化」などの回答割合を引いたもので、景況感の方向、強弱を示します。

【業況】…「好転」-「悪化」	【売上】…「増加」-「減少」
【採算】…「好転」-「悪化」	【資金繰り】…「好転」-「悪化」
【仕入単価】…「下落」-「上昇」	【従業員】…「不足」-「過剰」
【資金借入難易感】…「容易」-「困難」	

#### 〔調査対象業種〕

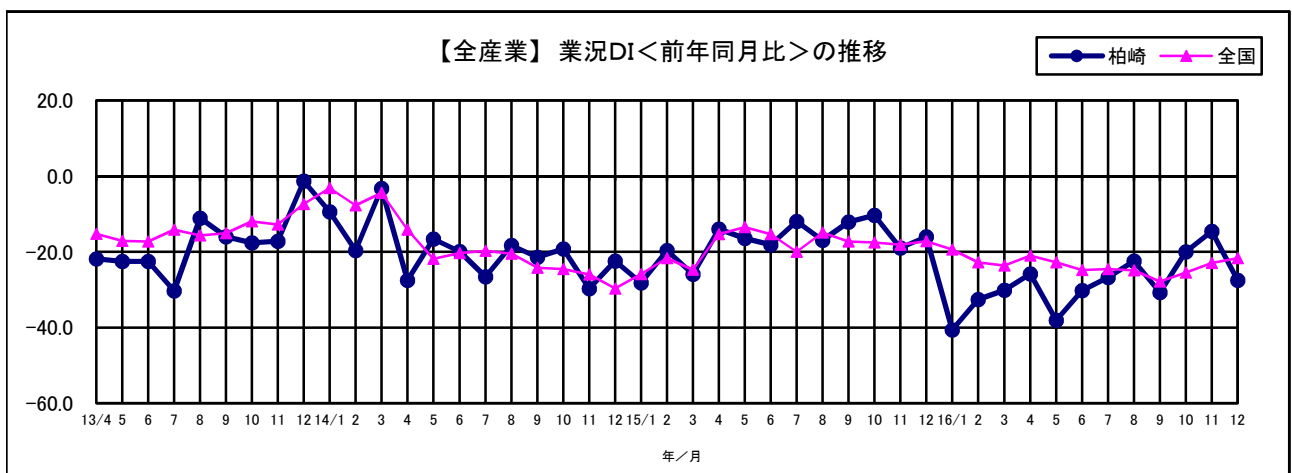
建設業	総合工事業、設備工事業、職別工事業
製造業	鉄鋼・金属製品・機械器具製造業、食料品・印刷・窯業・土石製品製造業
卸売業	建材・鉱物・機械器具卸売業、飲食料品・衣服等卸売業
小売業	飲食料品小売業、衣料・身の回り品・その他小売業
サービス業	宿泊業、飲食サービス業、生活関連サービス業

#### 〔調査対象数・回答状況〕

業種	建設業	製造業	卸売業	小売業	サービス業	全産業
調査対象数	41	48	25	31	35	180
回答数	33	33	16	16	27	125
回答率(%)	80.5%	68.8%	64.0%	51.6%	77.1%	69.4%

◆概況(全産業合計)

項目		16年7月	16年8月	16年9月	16年10月	16年11月	16年12月	先行き見通し 1月~3月
業況	柏崎	▲ 26.7	▲ 22.4	▲ 30.7	▲ 20.0	▲ 14.6	▲ 27.5	▲ 31.2
	全国	▲ 24.5	▲ 24.9	▲ 27.8	▲ 25.5	▲ 22.9	▲ 21.7	▲ 21.5
売上	柏崎	▲ 27.3	▲ 24.4	▲ 32.2	▲ 22.7	▲ 16.2	▲ 25.6	▲ 31.7
	全国	▲ 20.6	▲ 21.2	▲ 25.3	▲ 20.3	▲ 19.0	▲ 16.0	▲ 17.0
採算	柏崎	▲ 18.1	▲ 23.1	▲ 30.7	▲ 24.4	▲ 23.1	▲ 24.0	▲ 28.8
	全国	▲ 22.2	▲ 22.1	▲ 22.2	▲ 22.7	▲ 20.3	▲ 19.1	▲ 19.4
資金繰り	柏崎	▲ 6.4	▲ 8.5	▲ 16.9	▲ 9.0	▲ 13.5	▲ 14.3	▲ 16.5
	全国	▲ 12.1	▲ 13.3	▲ 13.2	▲ 13.0	▲ 13.0	▲ 10.6	▲ 12.6
仕入単価	柏崎	▲ 15.0	▲ 11.9	▲ 12.1	▲ 21.6	▲ 22.5	▲ 28.2	▲ 24.2
	全国	▲ 20.8	▲ 17.5	▲ 20.1	▲ 20.9	▲ 25.6	▲ 28.0	▲ 28.4
従業員	柏崎	12.8	13.2	15.5	12.0	14.6	16.3	19.6
	全国							17.4
資金借入難易感	柏崎	6.8	3.8	3.1	8.6	4.3	1.3	▲ 0.4



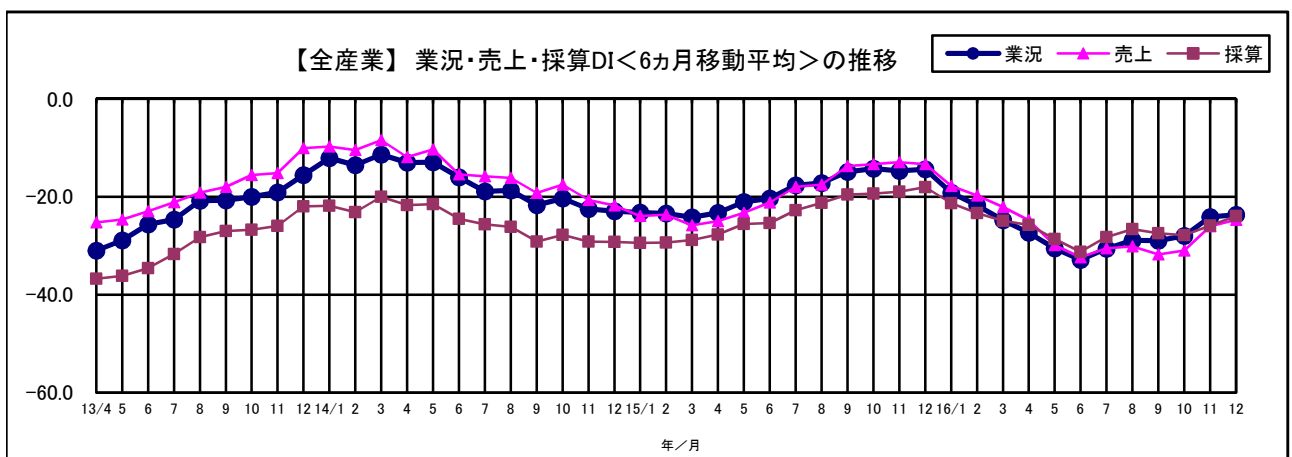
柏崎地域全体の業況DI(前年同月比)は▲27.5となり、前月から12.9ポイント悪化した。売上DIもマイナス幅が拡大、採算・資金繰りDIはほぼ横ばいであった。

12月期と比較した向こう3か月の先行き見通しについては、業況・売上・採算・資金繰りDIともマイナス幅が拡大している。

【移動平均分析(全産業)】

時系列データでみた場合、データの変化が激しく、基本的な変化の傾向がつかみにくいことがあります。移動平均という方法を用いることにより、データ全体の変化の傾向を解析することができます。

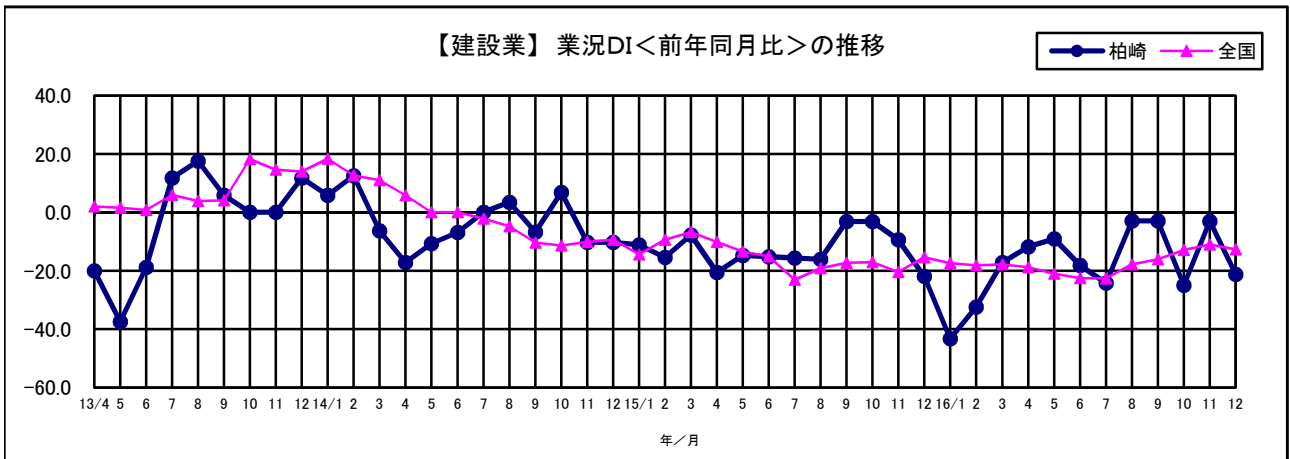
ここでは、業況・売上・採算の三項目について、当該月を含めて過去6ヵ月分の平均値を連続的に求め、グラフ化しています。



◆産業別調査結果

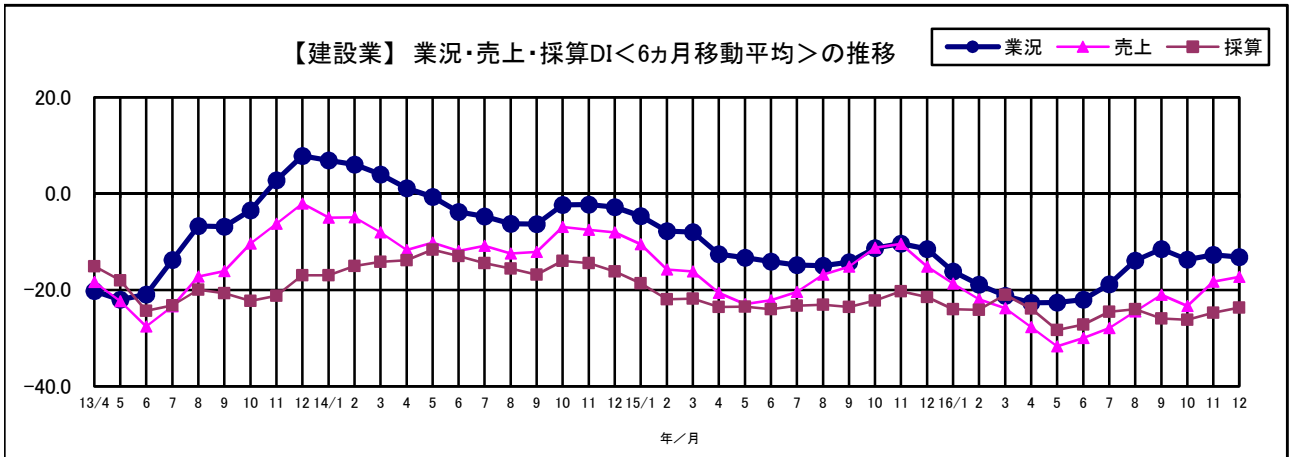
【建設業】

項目		16年7月	16年8月	16年9月	16年10月	16年11月	16年12月	先行き見通し 1月～3月
業況	柏崎	▲ 24.2	▲ 2.9	▲ 2.9	▲ 25.0	▲ 3.0	▲ 21.2	▲ 27.3
	全国	▲ 22.6	▲ 17.8	▲ 16.1	▲ 12.9	▲ 11.0	▲ 12.7	▲ 6.0
売上	柏崎	▲ 24.2	▲ 11.8	0.0	▲ 37.5	▲ 9.1	▲ 21.2	▲ 30.3
	全国	▲ 23.8	▲ 19.8	▲ 17.0	▲ 10.3	▲ 8.8	▲ 8.5	▲ 4.7
採算	柏崎	▲ 24.2	▲ 23.5	▲ 14.7	▲ 31.3	▲ 27.3	▲ 21.2	▲ 21.2
	全国	▲ 28.8	▲ 22.8	▲ 20.9	▲ 14.7	▲ 10.5	▲ 15.3	▲ 11.9
資金繰り	柏崎	▲ 6.1	▲ 17.6	▲ 11.8	▲ 12.5	▲ 24.2	▲ 12.1	▲ 18.2
	全国	▲ 8.2	▲ 10.7	▲ 10.4	▲ 9.0	▲ 5.7	▲ 5.1	▲ 9.5
仕入単価	柏崎	▲ 24.2	▲ 23.5	▲ 23.5	▲ 25.0	▲ 21.2	▲ 24.2	▲ 27.3
	全国	▲ 20.8	▲ 15.8	▲ 18.3	▲ 14.6	▲ 21.9	▲ 22.4	▲ 23.9
従業員	柏崎	30.3	26.5	35.3	21.9	21.2	18.2	9.1
	全国							23.1
資金借入難易感	柏崎	0.0	2.9	2.9	▲ 3.1	▲ 6.1	0.0	0.0



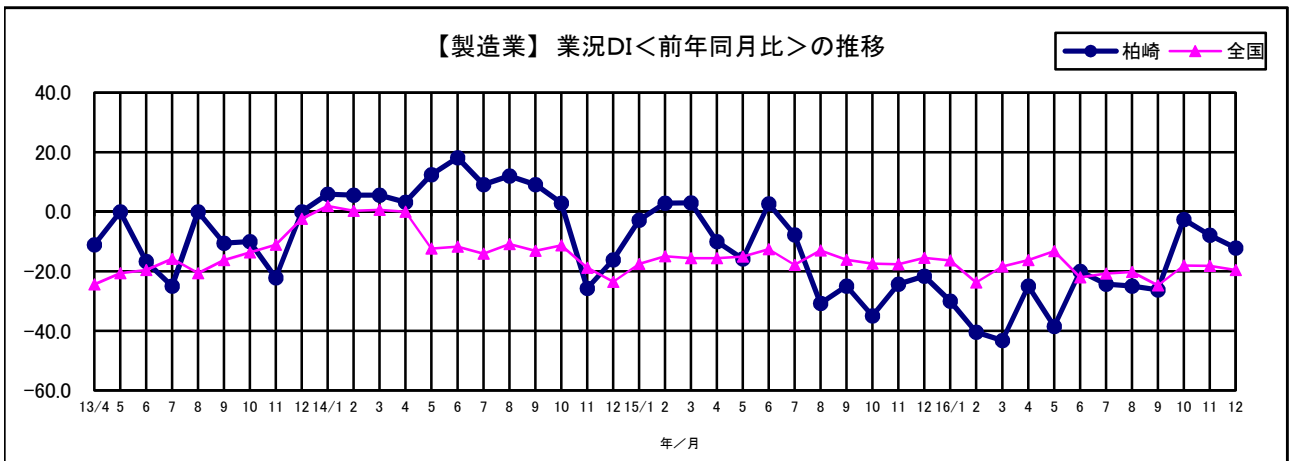
業況DIは▲21.2となり、前月から18.2ポイント悪化した。売上DIもマイナス幅が拡大、採算・資金繰りDIはマイナス幅が縮小した。  
先行きについては、業況・売上・資金繰りDIはマイナス幅が拡大、採算DIは横ばいとなっている。

【移動平均分析(建設業)】



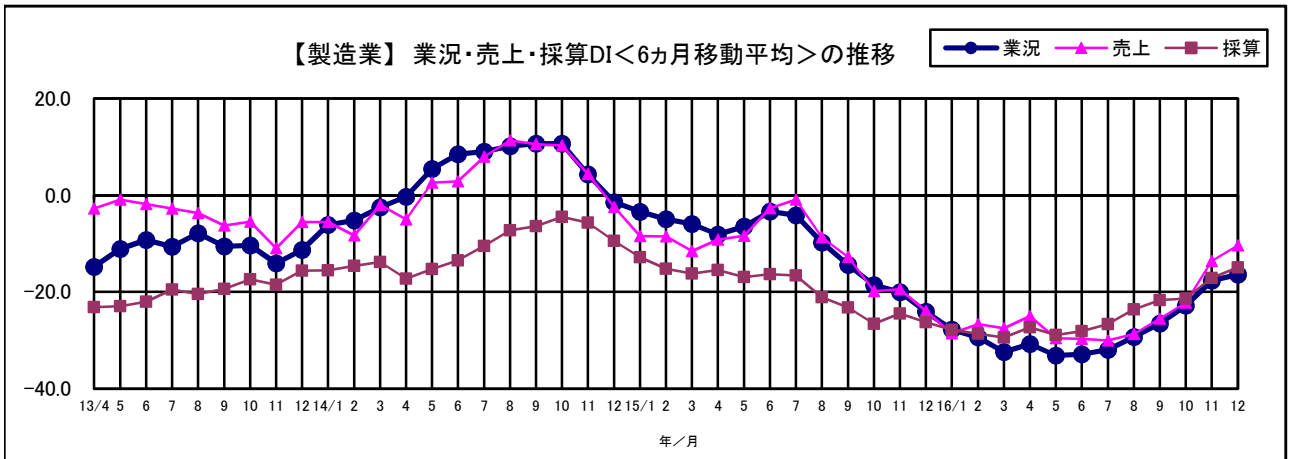
【製造業】

項目		16年7月	16年8月	16年9月	16年10月	16年11月	16年12月	先行き見通し 1月～3月
業況	柏崎	▲ 24.3	▲ 25.0	▲ 26.3	▲ 2.6	▲ 7.9	▲ 12.1	▲ 15.2
	全国	▲ 20.8	▲ 20.2	▲ 24.7	▲ 18.1	▲ 18.2	▲ 19.6	▲ 20.6
売上	柏崎	▲ 24.3	▲ 19.4	▲ 15.8	▲ 7.7	7.9	▲ 3.0	▲ 15.2
	全国	▲ 17.0	▲ 18.3	▲ 19.8	▲ 13.7	▲ 16.6	▲ 17.3	▲ 15.9
採算	柏崎	▲ 16.2	▲ 25.0	▲ 18.4	▲ 15.4	▲ 2.6	▲ 12.1	▲ 24.2
	全国	▲ 18.6	▲ 16.3	▲ 15.4	▲ 18.7	▲ 18.0	▲ 16.8	▲ 16.1
資金繰り	柏崎	▲ 5.4	▲ 5.6	▲ 5.3	▲ 2.6	▲ 2.6	▲ 21.2	▲ 12.1
	全国	▲ 10.6	▲ 9.1	▲ 9.7	▲ 9.9	▲ 10.6	▲ 12.1	▲ 9.7
仕入単価	柏崎	▲ 2.7	▲ 5.6	▲ 7.9	▲ 10.3	▲ 18.4	▲ 21.2	▲ 21.2
	全国	▲ 14.3	▲ 8.3	▲ 8.3	▲ 10.1	▲ 14.3	▲ 19.5	▲ 22.3
従業員	柏崎	2.7	0.0	2.6	2.6	2.6	3.0	12.1
	全国							6.8
資金借入難易感	柏崎	16.2	8.3	18.4	17.9	15.8	9.1	9.1



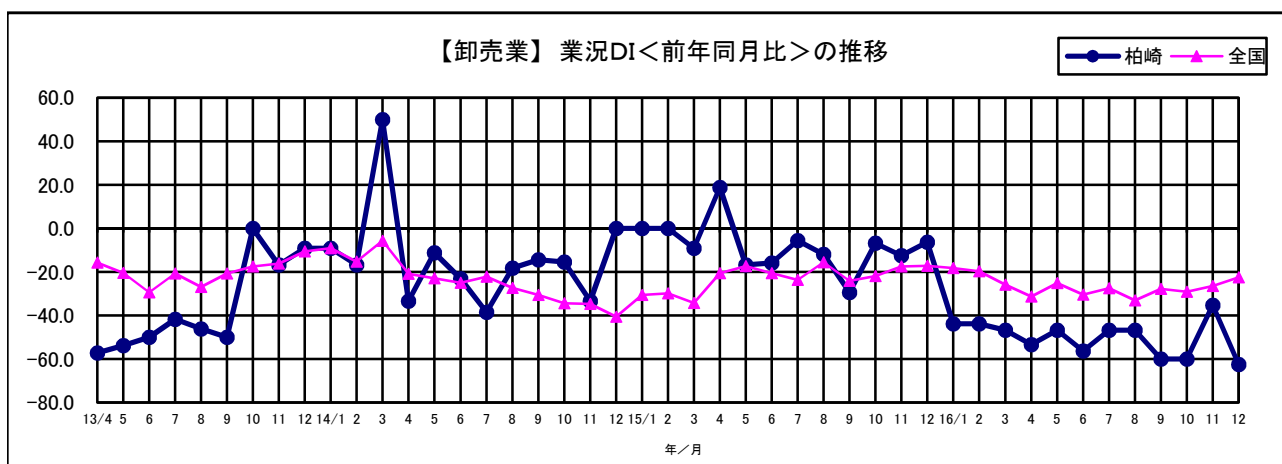
業況DIは▲12.1となり、前月から4.2ポイント悪化した。売上DIはプラス値からマイナス値に下降、採算・資金繰りDIはマイナス幅が拡大した。  
 先行きについては、業況・売上・採算DIはマイナス幅が拡大しているが、資金繰りDIはマイナス幅が縮小している。

【移動平均分析(製造業)】



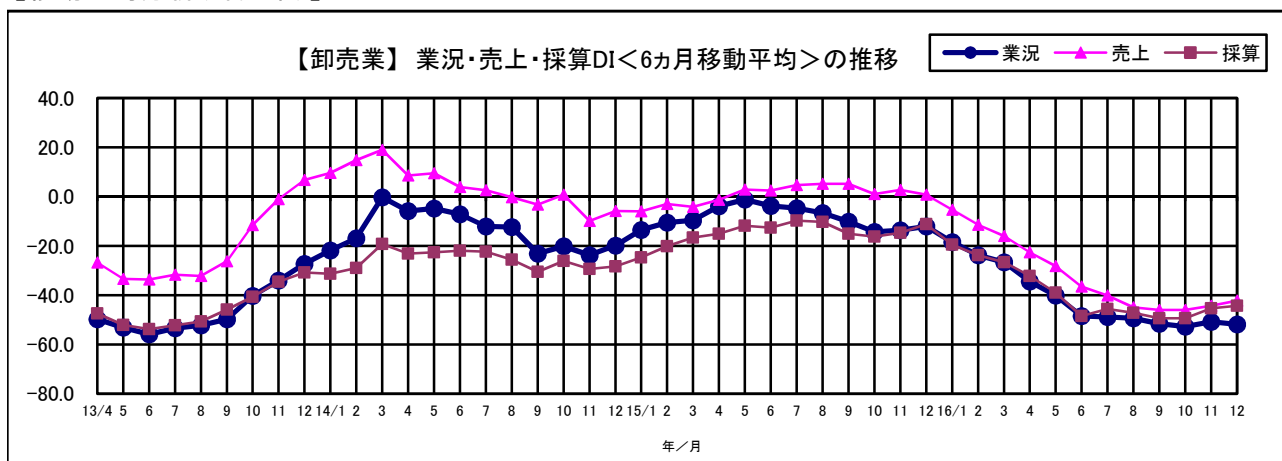
## 【卸売業】

項目		16年7月	16年8月	16年9月	16年10月	16年11月	16年12月	先行き見通し 1月～3月
業況	柏崎	▲ 46.7	▲ 46.7	▲ 60.0	▲ 60.0	▲ 35.3	▲ 62.5	▲ 37.5
	全国	▲ 27.5	▲ 33.1	▲ 27.7	▲ 29.0	▲ 26.4	▲ 22.5	▲ 24.9
売上	柏崎	▲ 53.3	▲ 53.3	▲ 33.3	▲ 40.0	▲ 29.4	▲ 43.8	▲ 37.5
	全国	▲ 20.6	▲ 19.3	▲ 19.2	▲ 18.5	▲ 19.4	▲ 3.0	▲ 16.0
採算	柏崎	▲ 33.3	▲ 46.7	▲ 60.0	▲ 46.7	▲ 29.4	▲ 50.0	▲ 25.0
	全国	▲ 17.7	▲ 23.0	▲ 21.0	▲ 20.1	▲ 13.8	▲ 11.3	▲ 16.6
資金繰り	柏崎	▲ 6.7	▲ 20.0	▲ 26.7	▲ 20.0	▲ 11.8	▲ 25.0	▲ 25.0
	全国	▲ 5.0	▲ 6.0	▲ 5.4	▲ 6.0	▲ 11.3	▲ 2.4	▲ 7.3
仕入単価	柏崎	▲ 6.7	0.0	0.0	▲ 20.0	▲ 23.5	▲ 31.3	▲ 18.8
	全国	▲ 23.8	▲ 16.9	▲ 24.0	▲ 26.6	▲ 33.1	▲ 31.0	▲ 32.1
従業員	柏崎	6.7	13.3	6.7	13.3	17.6	12.5	6.3
	全国							11.2
資金借入難易感	柏崎	6.7	13.3	0.0	0.0	11.8	12.5	6.3



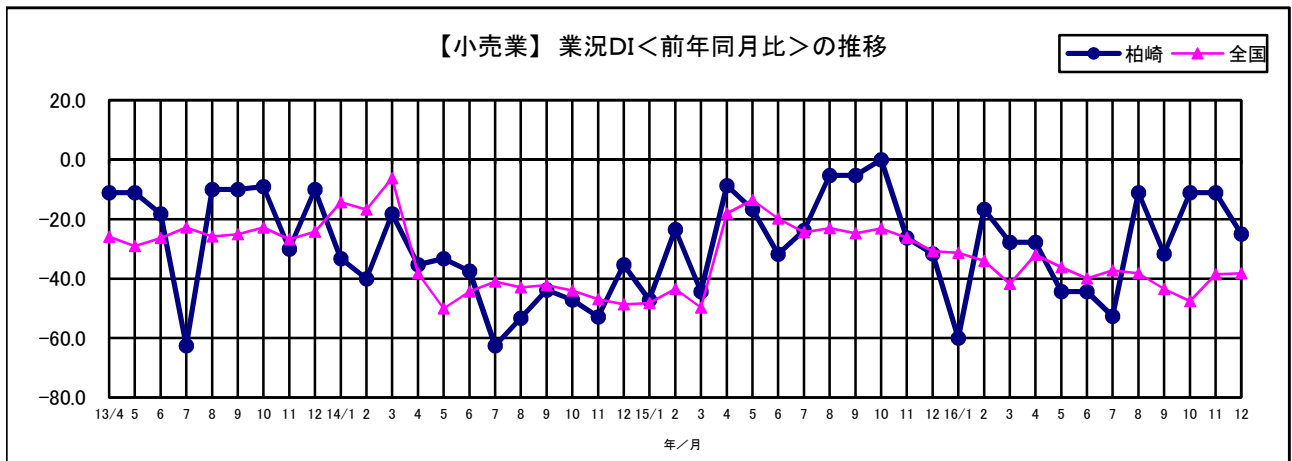
業況DIは▲62.5となり、前月から27.2ポイント悪化した。売上・採算・資金繰りDIもマイナス幅が拡大した。先行きについては、業況・売上・採算DIはマイナス幅が縮小、資金繰りDIは横ばいとなっている。

## 【移動平均分析(卸売業)】



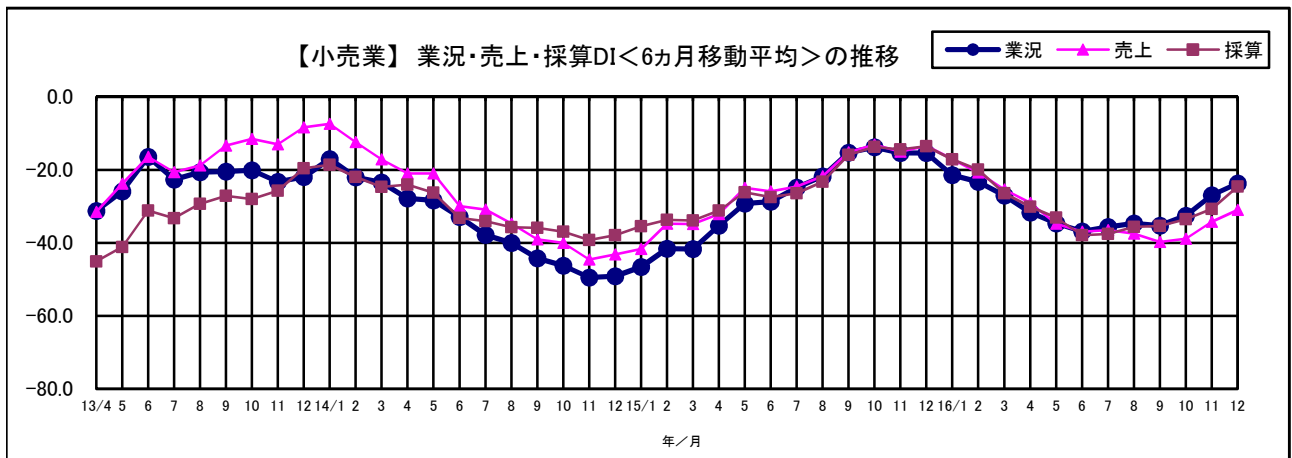
## 【小売業】

項目		16年7月	16年8月	16年9月	16年10月	16年11月	16年12月	先行き見通し 1月～3月
業況	柏崎	▲ 52.6	▲ 11.1	▲ 31.6	▲ 11.1	▲ 11.1	▲ 25.0	▲ 31.3
	全国	▲ 37.2	▲ 38.2	▲ 43.5	▲ 47.6	▲ 38.5	▲ 38.2	▲ 34.2
売上	柏崎	▲ 52.6	▲ 22.2	▲ 47.4	▲ 16.7	▲ 22.2	▲ 25.0	▲ 31.3
	全国	▲ 30.8	▲ 39.4	▲ 45.3	▲ 39.3	▲ 31.9	▲ 35.7	▲ 28.0
採算	柏崎	▲ 47.4	▲ 16.7	▲ 31.6	▲ 11.1	▲ 22.2	▲ 18.8	▲ 25.0
	全国	▲ 29.5	▲ 32.7	▲ 33.5	▲ 39.6	▲ 35.3	▲ 35.0	▲ 31.7
資金繰り	柏崎	▲ 26.3	▲ 5.6	▲ 31.6	▲ 22.2	▲ 22.2	▲ 6.3	▲ 18.8
	全国	▲ 19.9	▲ 23.5	▲ 21.8	▲ 24.7	▲ 23.5	▲ 23.5	▲ 21.4
仕入単価	柏崎	▲ 15.8	▲ 11.1	▲ 15.8	▲ 27.8	▲ 22.2	▲ 25.0	▲ 6.3
	全国	▲ 22.9	▲ 21.8	▲ 25.4	▲ 23.9	▲ 30.4	▲ 29.2	▲ 30.2
従業員	柏崎	0.0	5.6	21.1	5.6	11.1	12.5	18.8
	全国							23.3
資金借入難易感	柏崎	▲ 10.5	▲ 5.6	▲ 5.3	11.1	▲ 5.6	0.0	▲ 6.3



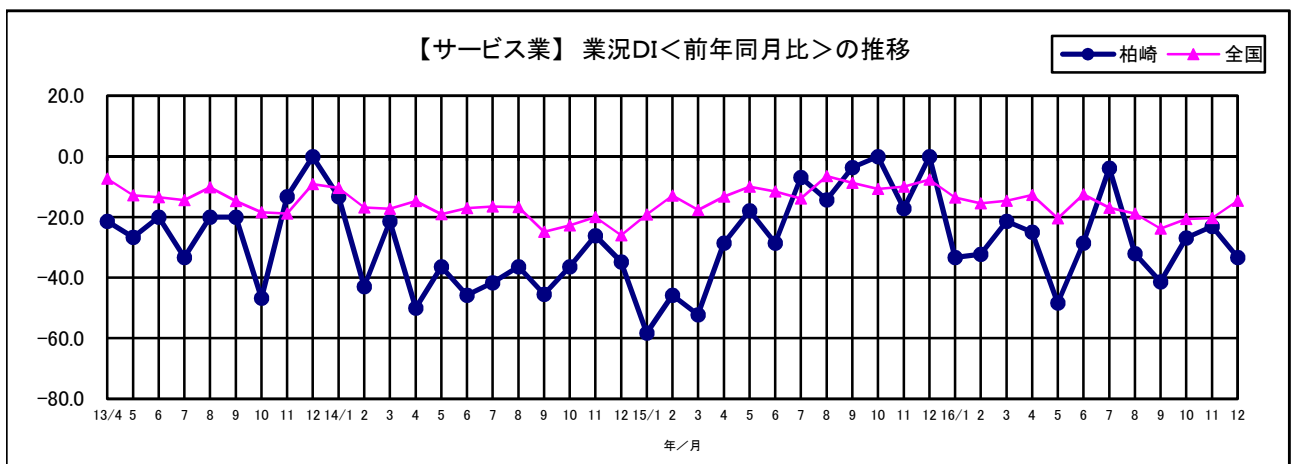
業況DIは▲25.0となり、前月から13.9ポイント悪化した。売上DIもマイナス幅が若干拡大、採算・資金繰りDIはマイナス幅が縮小した。  
先行きについては、業況・売上・採算・資金繰りDIともマイナス幅が拡大している。

## 【移動平均分析(小売業)】

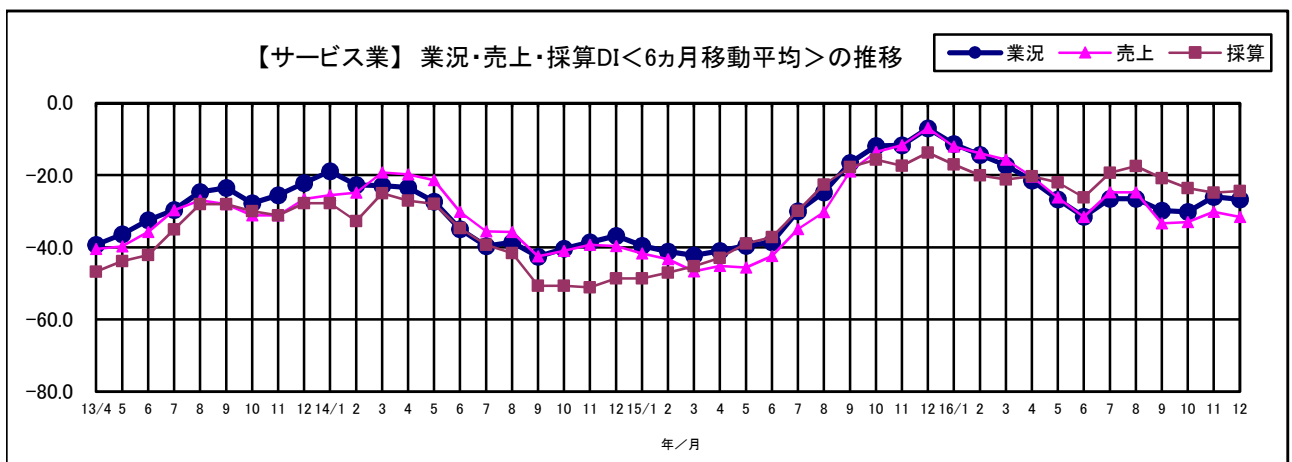


【サービス業】

項目		16年7月	16年8月	16年9月	16年10月	16年11月	16年12月	先行き見通し 1月～3月
業況	柏崎	▲ 3.8	▲ 32.1	▲ 41.4	▲ 26.9	▲ 23.1	▲ 33.3	▲ 44.4
	全国	▲ 16.9	▲ 18.9	▲ 23.8	▲ 20.7	▲ 20.3	▲ 14.6	▲ 19.6
売上	柏崎	▲ 3.8	▲ 28.6	▲ 55.2	▲ 26.9	▲ 34.6	▲ 40.7	▲ 44.4
	全国	▲ 13.2	▲ 9.7	▲ 20.4	▲ 18.2	▲ 16.6	▲ 8.0	▲ 16.9
採算	柏崎	11.5	▲ 17.9	▲ 41.4	▲ 30.8	▲ 38.5	▲ 29.6	▲ 40.7
	全国	▲ 17.2	▲ 17.6	▲ 20.2	▲ 18.8	▲ 18.6	▲ 13.5	▲ 18.4
資金繰り	柏崎	7.7	▲ 3.6	▲ 17.2	0.0	▲ 11.5	▲ 11.1	▲ 14.8
	全国	▲ 12.4	▲ 13.8	▲ 14.4	▲ 12.1	▲ 12.1	▲ 5.3	▲ 12.4
仕入単価	柏崎	▲ 23.1	▲ 14.3	▲ 10.3	▲ 26.9	▲ 26.9	▲ 37.0	▲ 37.0
	全国	▲ 24.5	▲ 24.7	▲ 26.6	▲ 30.7	▲ 32.6	▲ 38.2	▲ 34.6
従業員	柏崎	23.1	21.4	13.8	19.2	23.1	29.6	37.0
	全国							22.3
資金借入難易感	柏崎	15.4	3.6	▲ 3.4	7.7	3.8	▲ 7.4	▲ 7.4



業況DIは▲33.3となり、前月から10.2ポイント悪化した。売上DIもマイナス幅が拡大、採算DIはマイナス幅が縮小、資金繰りDIは横ばいであった。  
先行きについては、業況・売上・採算・資金繰りDIともマイナス幅が拡大している。



## ◆12月調査に寄せられたコメント(自社の動向、経営上の課題など)

### <建設業>

・平成29年度においては、数名の人員増加を考えている。(総合工事業)

### <製造業>

・自動車部品が好調で、増産に向けて新規設備投資を予定している。(機械金属製造業)  
・景気は「波」であり、一時的に好調であっても、また後退期が来る。好調であるという中でも過剰な設備投資や人員増強はせず、愚直に生産性向上、売上増の活動をしている会社が生き残ると思われる。(機械金属製造業)

### <小売業>

・全体の業況は採算も取れ、好転してきている。お歳暮商戦は単価、個数の減少により前年割れした。プライベートブランド事業部は、更に売上が増加し、2017年度は昨年対比で2~3倍以上の売上見通しとなっている。社内体制の強化をしないと出荷に支障をきたすことが想定されるため、人員増強が必要となる。(一般小売業)

### <サービス業>

・年末のオードブル、おせち料理、刺身等の仕出しが前年の半分に減少し、最盛期の1/10以下となった。柏崎刈羽原子力発電所の再稼働が3~4年後以降となってしまうと、柏崎経済への影響に不安が残る。(一般サービス業)  
・前年に比べ宴会の受注が少なく、売上が苦戦した。この傾向は1月も続きそうである。入館者数はほぼ前年並みであった。(一般サービス業)

## ◆参考;全国から日商調査に寄せられたコメント

### <建設業>

「民間工事は多く、業況は安定している。しかし、人手不足は深刻で、受注できない案件も多い。当社が人材を手当てできても、下請業者がなかなか見つからない」(電気工事業)、「公共工事の発注には一服感が出ているが、民間工事では、住宅などで動きが見られるため、全体の売上は前年に比べ、改善した」(一般工事業)

### <製造業>

「例年、おせち材料の需要から売上が増加する時期だが、鮭の不漁による供給不足と仕入価格上昇で、売上、採算ともに悪化した」(水産食料品製造業)、「円安の進行は、発注元の大手メーカーの輸出増が期待できる一方、最近の原材料価格や燃料費の上昇を一層拡大させ、収益の圧迫要因にならないか心配」(自動車部品製造業)

### <卸売業>

「住宅着工戸数が順調に伸びていることもあり、建設業からの引き合いが強く、売上は改善した」(建築材料卸売業)、「地元産の農産物が出回り始めたことで、供給量が元に戻り、価格は下がりがつつある。高値のため落ち込んでいた消費者の購買意欲が戻れば、売上も回復する見込み」(農産物卸売業)

### <小売業>

「売上は前年割れが続いているため、お歳暮商戦に力を入れ、挽回を図っている。自分へのお歳暮ギフトが好調なほか、クリスマス商戦も順調であり、今後も更なる販促を進めていく」(百貨店)、「気温の低下に加え、賞与の支給により消費者の購買意欲が刺激され、冬物衣料の売上が少し上向いた。ただし、低価格品のまとめ買いがほとんどであり、高額品の売上は低調」(衣料品小売業)、「客単価の減少が続いているため、客数増加を目的にイベントやタイムセールなどの販促を実施。売上は前年比横ばいを維持している」(日用雑貨小売業)

### <サービス業>

「忘年会プランの反応は良好なほか、例年より早く積雪があることでスキー客の入りも好調だ」(飲食業)、「年末商戦や初売り関連の出荷が増加し、売上は堅調である。しかし、慢性的なドライバー不足や、燃料費などの上昇により、業況感は改善しない」(運送業)