

第202回柏崎地域早期景気観測調査 報告書

< LOBO調査結果 >

— 平成28年9月期 —

〔調査方法〕

会員企業182社に対して、毎月下旬に【業況】【売上】【採算】【資金繰り】【仕入単価】【従業員】【資金借入難易感】の7項目について「前年同月比」(※従業員DIについては今期水準)および「向こう3か月の先行き見通し」の調査を依頼、翌月上旬までに寄せられた回答を集計し、その結果をDI値で表します。

DI値は、実数値の上昇率を示すものではなく、強気・弱気などの景気感の相対的な広がりを含みます。

〔DI値とは〕

DI値(景況判断指数)とは、「増加・好転」などの回答割合から「減少・悪化」などの回答割合を引いたもので、景況感の方向、強弱を示します。

【業況】…「好転」-「悪化」	【売上】…「増加」-「減少」
【採算】…「好転」-「悪化」	【資金繰り】…「好転」-「悪化」
【仕入単価】…「下落」-「上昇」	【従業員】…「不足」-「過剰」
【資金借入難易感】…「容易」-「困難」	

〔調査対象業種〕

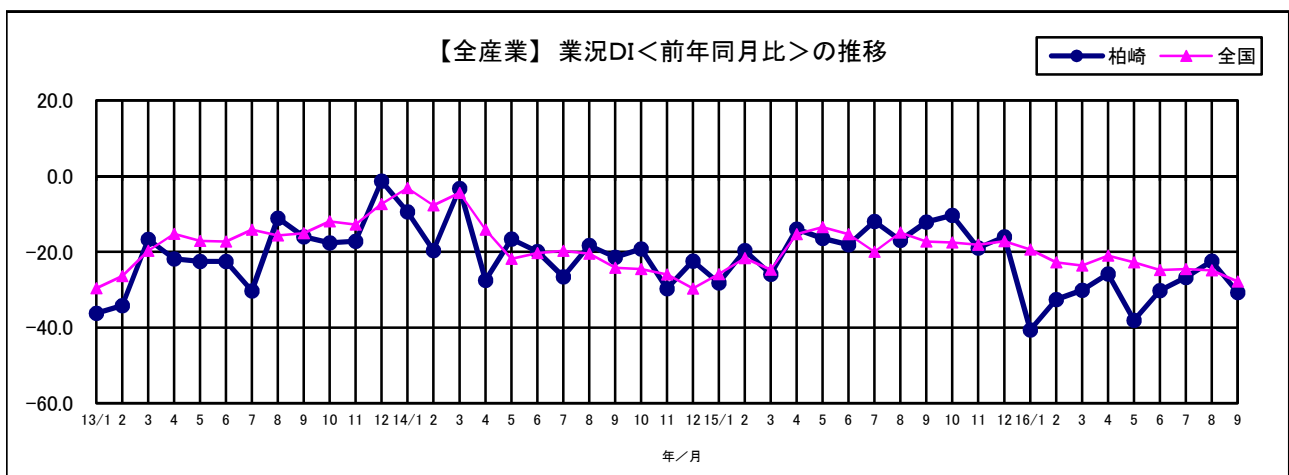
建設業	総合工事業、設備工事業、職別工事業
製造業	鉄鋼・金属製品・機械器具製造業、食料品・印刷・窯業・土石製品製造業
卸売業	建材・鉱物・機械器具卸売業、飲食料品・衣服等卸売業
小売業	飲食料品小売業、衣料・身の回り品・その他小売業
サービス業	宿泊業、飲食サービス業、生活関連サービス業

〔調査対象数・回答状況〕

業種	建設業	製造業	卸売業	小売業	サービス業	全産業
調査対象数	41	49	25	31	36	182
回答数	34	38	15	19	29	135
回答率(%)	82.9%	77.6%	60.0%	61.3%	80.6%	74.2%

◆概況(全産業合計)

項目		16年4月	16年5月	16年6月	16年7月	16年8月	16年9月	先行き見通し 10月~12月
業況	柏崎	▲ 25.8	▲ 38.1	▲ 30.2	▲ 26.7	▲ 22.4	▲ 30.7	▲ 24.1
	全国	▲ 21.0	▲ 22.8	▲ 24.8	▲ 24.5	▲ 24.9	▲ 27.8	▲ 23.5
売上	柏崎	▲ 27.2	▲ 46.1	▲ 33.4	▲ 27.3	▲ 24.4	▲ 32.2	▲ 19.1
	全国	▲ 12.5	▲ 17.6	▲ 21.5	▲ 20.6	▲ 21.2	▲ 25.3	▲ 16.4
採算	柏崎	▲ 22.2	▲ 34.7	▲ 36.1	▲ 18.1	▲ 23.1	▲ 30.7	▲ 19.7
	全国	▲ 16.6	▲ 19.0	▲ 20.6	▲ 22.2	▲ 22.1	▲ 22.2	▲ 18.1
資金繰り	柏崎	▲ 13.4	▲ 21.8	▲ 18.1	▲ 6.4	▲ 8.5	▲ 16.9	▲ 14.6
	全国	▲ 9.1	▲ 12.5	▲ 12.1	▲ 12.1	▲ 13.3	▲ 13.2	▲ 13.5
仕入単価	柏崎	▲ 24.8	▲ 20.1	▲ 22.3	▲ 15.0	▲ 11.9	▲ 12.1	▲ 20.0
	全国	▲ 25.5	▲ 22.4	▲ 21.5	▲ 20.8	▲ 17.5	▲ 20.1	▲ 21.0
従業員	柏崎	9.3	6.4	7.3	12.8	13.2	15.5	18.9
	全国							17.3
資金借入難易感	柏崎	8.3	▲ 0.9	1.2	6.8	3.8	3.1	0.1



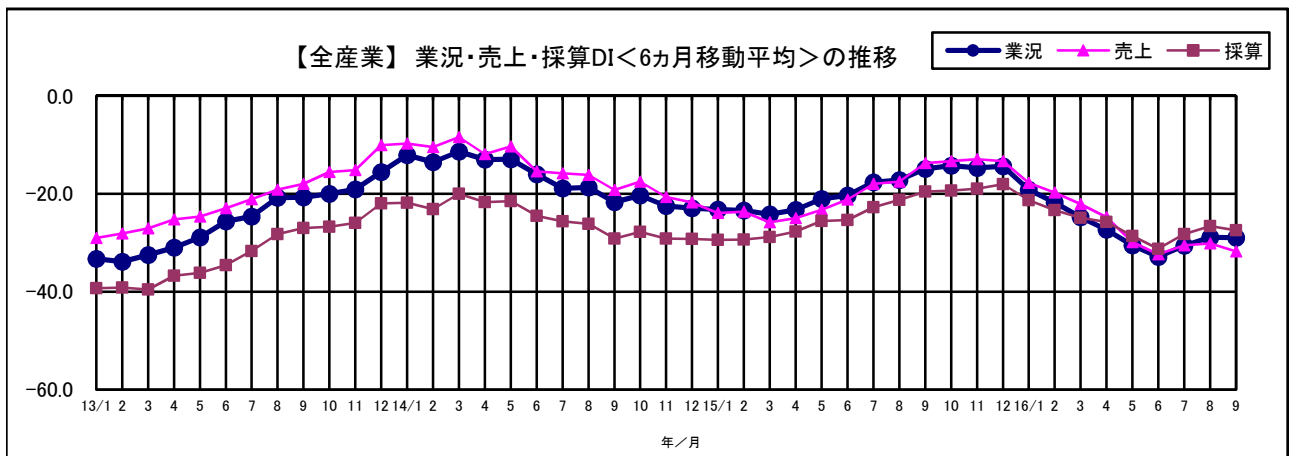
柏崎地域全体の業況DI(前年同月比)は▲30.7となり、前月から8.3ポイント悪化した。売上・採算・資金繰りDIもマイナス幅が拡大した。

9月期と比較した向こう3か月の先行き見通しについては、業況・売上・採算・資金繰りDIともマイナス幅が縮小している。

【移動平均分析(全産業)】

時系列データでみた場合、データの変化が激しく、基本的な変化の傾向がつかみにくいことがあります。移動平均という方法を用いることにより、データ全体の変化の傾向を解析することができます。

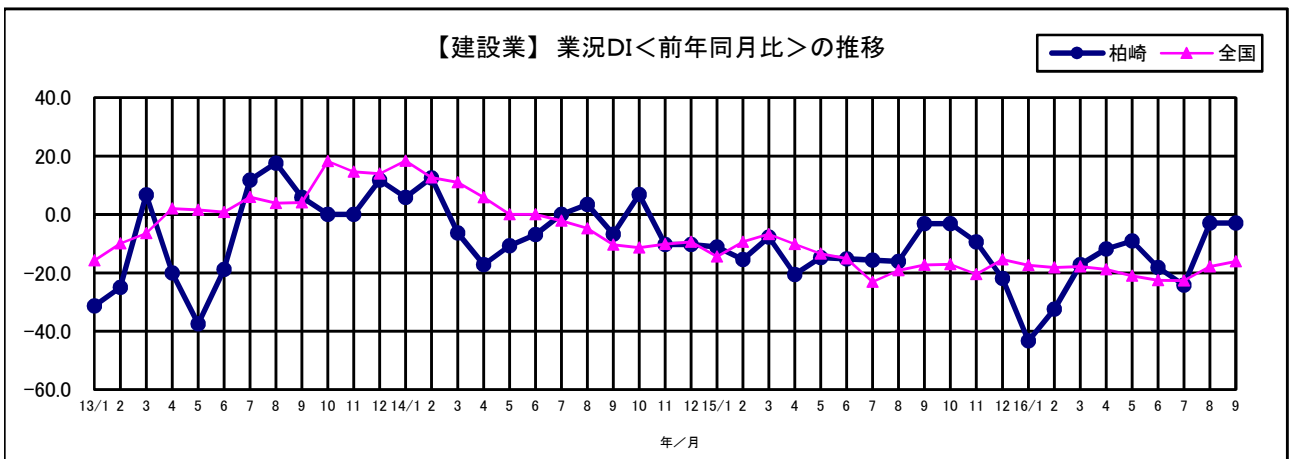
ここでは、業況・売上・採算の三項目について、当該月を含めて過去6ヵ月分の平均値を連続的に求め、グラフ化しています。



◆産業別調査結果

【建設業】

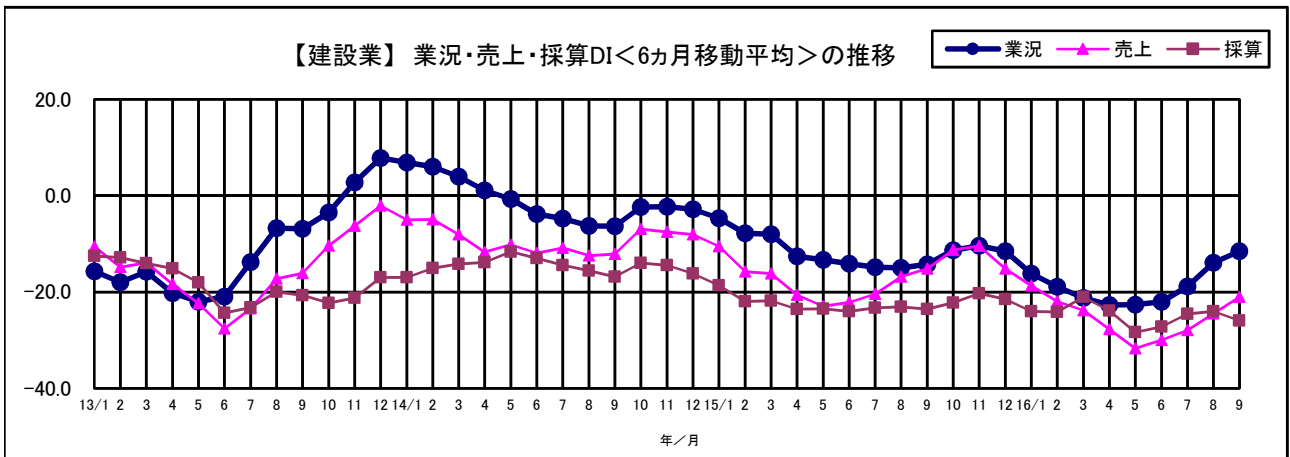
項目		16年4月	16年5月	16年6月	16年7月	16年8月	16年9月	先行き見通し 10月~12月
業況	柏崎	▲ 11.8	▲ 9.1	▲ 18.2	▲ 24.2	▲ 2.9	▲ 2.9	▲ 8.8
	全国	▲ 18.8	▲ 21.0	▲ 22.5	▲ 22.6	▲ 17.8	▲ 16.1	▲ 14.9
売上	柏崎	▲ 23.5	▲ 39.4	▲ 27.3	▲ 24.2	▲ 11.8	0.0	▲ 11.8
	全国	▲ 16.0	▲ 17.7	▲ 16.1	▲ 23.8	▲ 19.8	▲ 17.0	▲ 8.8
採算	柏崎	▲ 29.4	▲ 36.4	▲ 27.3	▲ 24.2	▲ 23.5	▲ 14.7	▲ 23.5
	全国	▲ 19.2	▲ 17.3	▲ 14.0	▲ 28.8	▲ 22.8	▲ 20.9	▲ 14.2
資金繰り	柏崎	▲ 8.8	▲ 18.2	▲ 18.2	▲ 6.1	▲ 17.6	▲ 11.8	▲ 11.8
	全国	▲ 6.2	▲ 8.3	▲ 9.8	▲ 8.2	▲ 10.7	▲ 10.4	▲ 10.2
仕入単価	柏崎	▲ 29.4	▲ 36.4	▲ 33.3	▲ 24.2	▲ 23.5	▲ 23.5	▲ 26.5
	全国	▲ 20.9	▲ 20.1	▲ 20.2	▲ 20.8	▲ 15.8	▲ 18.3	▲ 19.3
従業員	柏崎	2.9	12.1	12.1	30.3	26.5	35.3	38.2
	全国							24.8
資金借入難易感	柏崎	0.0	▲ 3.0	3.0	0.0	2.9	2.9	2.9



業況DIは▲2.9となり、前月から横ばいであった。売上DIはマイナス幅が縮小してゼロとなり、採算・資金繰りDIはマイナス幅が縮小した。

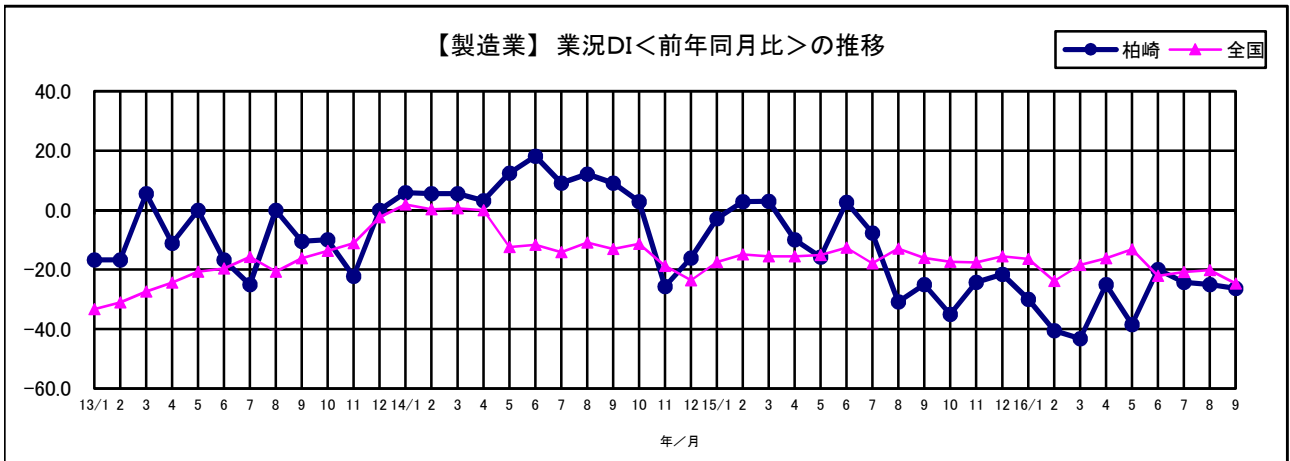
先行きについては、業況・売上・採算DIはマイナス幅が縮小しており、慎重な見方が感じられる。

【移動平均分析(建設業)】



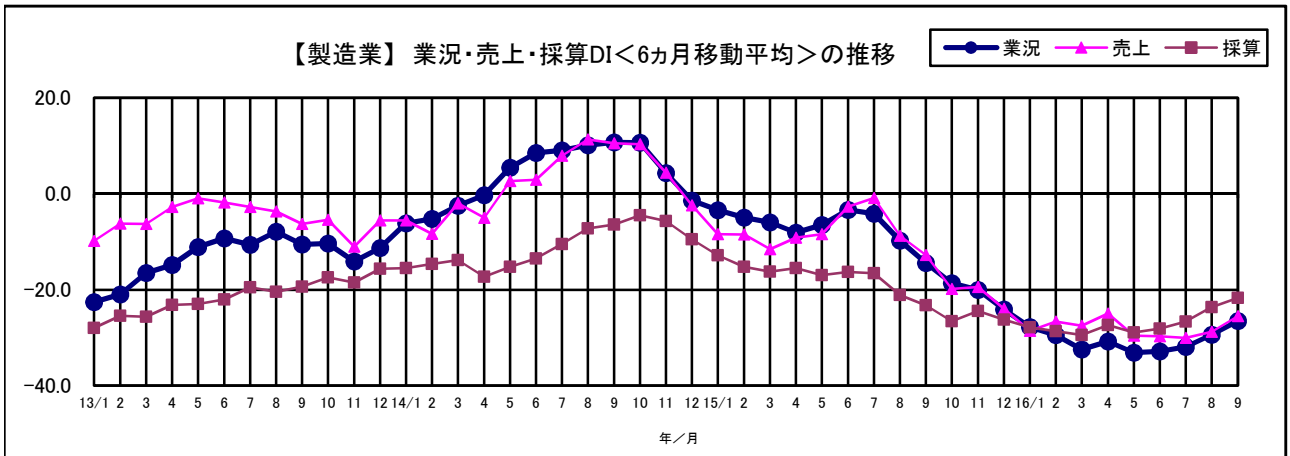
【製造業】

項目		16年4月	16年5月	16年6月	16年7月	16年8月	16年9月	先行き見通し 10月~12月
業況	柏崎	▲ 25.0	▲ 38.5	▲ 20.0	▲ 24.3	▲ 25.0	▲ 26.3	▲ 18.4
	全国	▲ 16.2	▲ 13.2	▲ 22.1	▲ 20.8	▲ 20.2	▲ 24.7	▲ 18.0
売上	柏崎	▲ 27.5	▲ 43.6	▲ 22.5	▲ 24.3	▲ 19.4	▲ 15.8	▲ 5.3
	全国	▲ 4.9	▲ 5.1	▲ 15.8	▲ 17.0	▲ 18.3	▲ 19.8	▲ 9.2
採算	柏崎	▲ 17.5	▲ 28.2	▲ 25.0	▲ 16.2	▲ 25.0	▲ 18.4	▲ 5.3
	全国	▲ 10.6	▲ 11.4	▲ 16.7	▲ 18.6	▲ 16.3	▲ 15.4	▲ 11.1
資金繰り	柏崎	▲ 15.0	▲ 17.9	▲ 7.5	▲ 5.4	▲ 5.6	▲ 5.3	▲ 10.5
	全国	▲ 6.0	▲ 7.1	▲ 9.4	▲ 10.6	▲ 9.1	▲ 9.7	▲ 10.1
仕入単価	柏崎	▲ 10.0	▲ 17.9	▲ 12.5	▲ 2.7	▲ 5.6	▲ 7.9	▲ 15.8
	全国	▲ 15.0	▲ 12.5	▲ 13.1	▲ 14.3	▲ 8.3	▲ 8.3	▲ 12.7
従業員	柏崎	2.5	2.6	2.5	2.7	0.0	2.6	7.9
	全国							8.9
資金借入難易感	柏崎	12.5	7.7	10.0	16.2	8.3	18.4	10.5



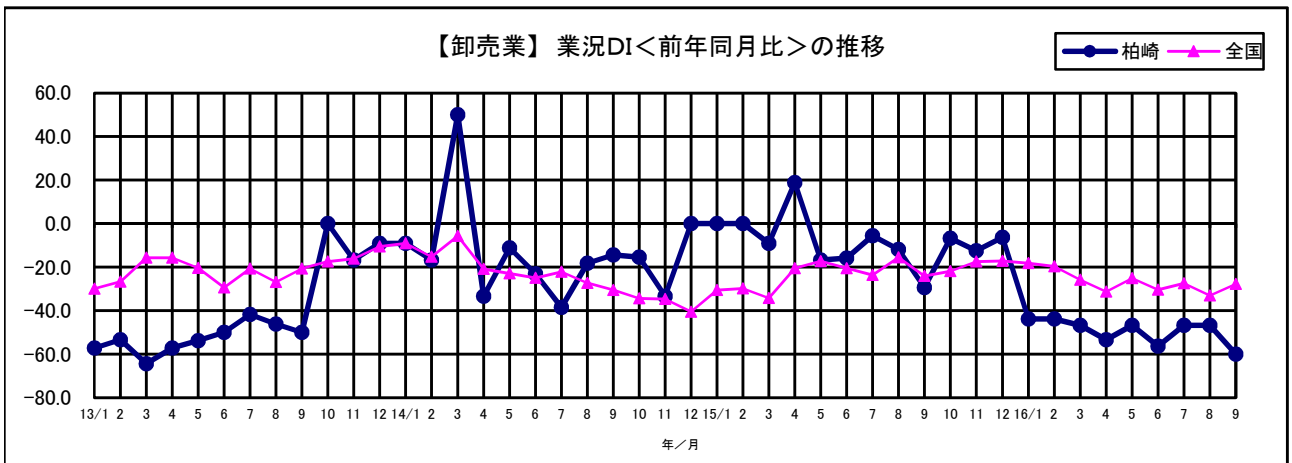
業況DIは▲26.3となり、前月からほぼ横ばいであった。資金繰りDIも横ばい、売上・採算DIはマイナス幅が縮小した。
 先行きについては、業況・売上・採算DIはマイナス幅が縮小、資金繰りDIはマイナス幅が拡大している。

【移動平均分析(製造業)】



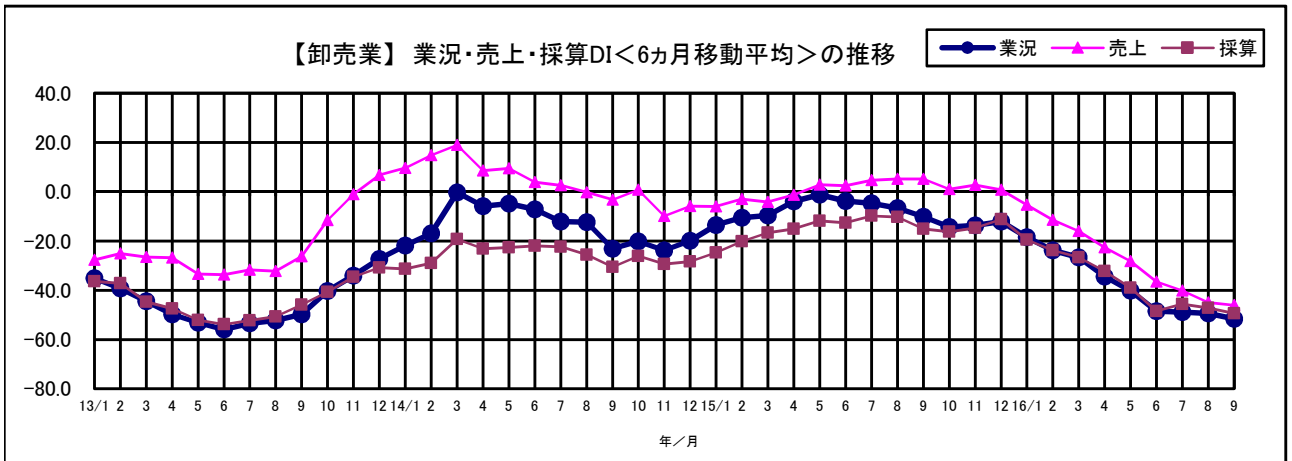
【卸売業】

項目		16年4月	16年5月	16年6月	16年7月	16年8月	16年9月	先行き見通し 10月～12月
業況	柏崎	▲ 53.3	▲ 46.7	▲ 56.3	▲ 46.7	▲ 46.7	▲ 60.0	▲ 20.0
	全国	▲ 31.3	▲ 25.1	▲ 30.4	▲ 27.5	▲ 33.1	▲ 27.7	▲ 24.7
売上	柏崎	▲ 40.0	▲ 40.0	▲ 56.3	▲ 53.3	▲ 53.3	▲ 33.3	▲ 6.7
	全国	▲ 13.0	▲ 15.9	▲ 30.4	▲ 20.6	▲ 19.3	▲ 19.2	▲ 8.4
採算	柏崎	▲ 46.7	▲ 53.3	▲ 56.3	▲ 33.3	▲ 46.7	▲ 60.0	▲ 13.3
	全国	▲ 14.8	▲ 11.8	▲ 23.8	▲ 17.7	▲ 23.0	▲ 21.0	▲ 10.2
資金繰り	柏崎	▲ 6.7	▲ 20.0	▲ 18.8	▲ 6.7	▲ 20.0	▲ 26.7	▲ 20.0
	全国	▲ 6.2	▲ 10.0	▲ 4.8	▲ 5.0	▲ 6.0	▲ 5.4	▲ 6.6
仕入単価	柏崎	▲ 20.0	0.0	18.8	▲ 6.7	0.0	0.0	▲ 26.7
	全国	▲ 28.6	▲ 24.0	▲ 24.0	▲ 23.8	▲ 16.9	▲ 24.0	▲ 19.2
従業員	柏崎	13.3	6.7	6.3	6.7	13.3	6.7	13.3
	全国							9.6
資金借入難易感	柏崎	20.0	6.7	0.0	6.7	13.3	0.0	0.0



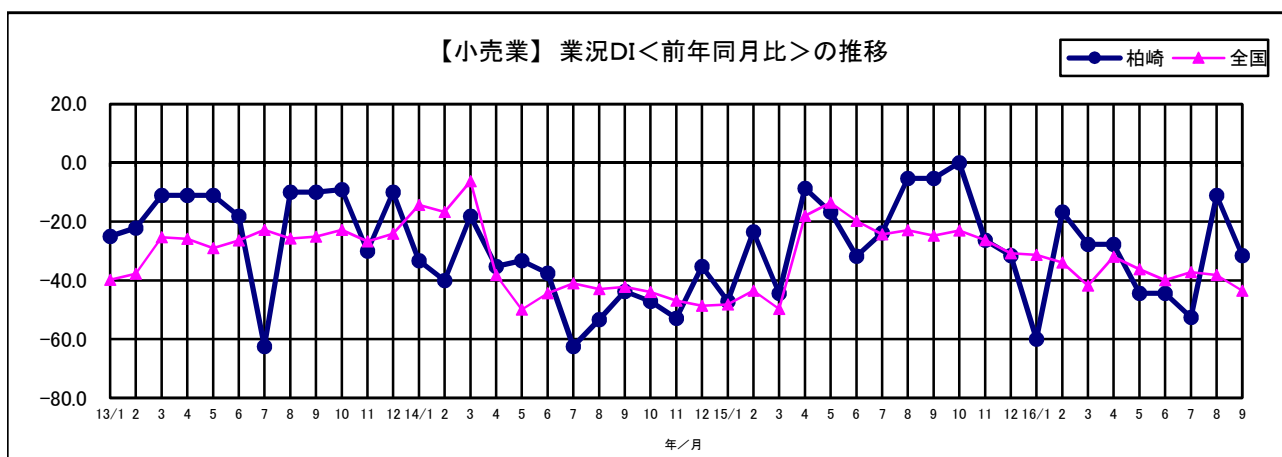
業況DIは▲60.0となり、前月から13.3ポイント悪化、本業種のみ「好転」の回答が一件も見られず、非常に厳しい状況が感じられる結果となった。
先行きについては、業況・売上・採算・資金繰りDIともマイナス幅が縮小している。

【移動平均分析(卸売業)】



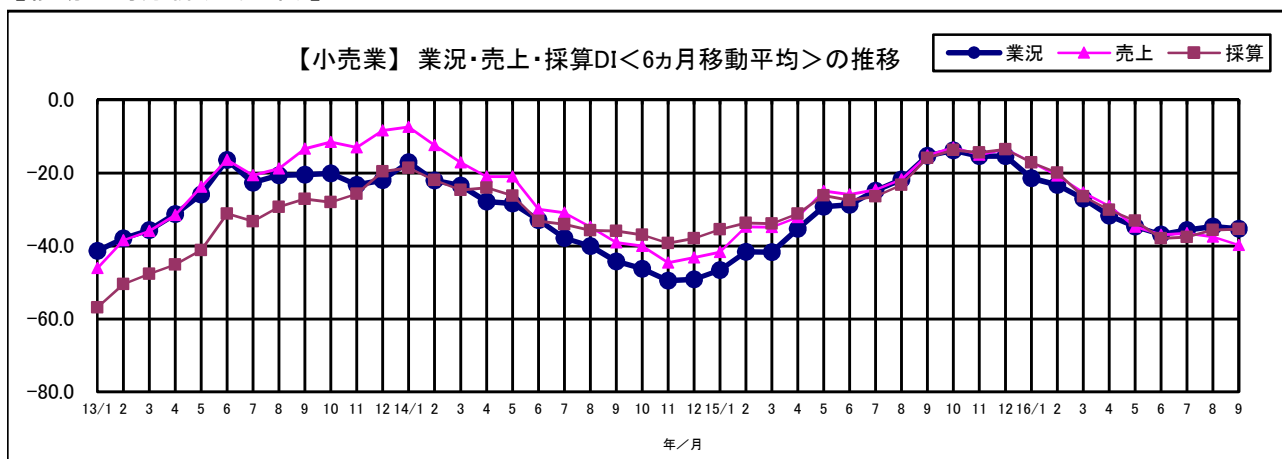
【小売業】

項目		16年4月	16年5月	16年6月	16年7月	16年8月	16年9月	先行き見通し 10月～12月
業況	柏崎	▲ 27.8	▲ 44.4	▲ 44.4	▲ 52.6	▲ 11.1	▲ 31.6	▲ 31.6
	全国	▲ 32.0	▲ 36.2	▲ 39.9	▲ 37.2	▲ 38.2	▲ 43.5	▲ 38.9
売上	柏崎	▲ 22.2	▲ 50.0	▲ 44.4	▲ 52.6	▲ 22.2	▲ 47.4	▲ 15.8
	全国	▲ 28.7	▲ 35.9	▲ 38.5	▲ 30.8	▲ 39.4	▲ 45.3	▲ 36.1
採算	柏崎	▲ 22.2	▲ 38.9	▲ 55.6	▲ 47.4	▲ 16.7	▲ 31.6	▲ 31.6
	全国	▲ 29.9	▲ 31.5	▲ 36.3	▲ 29.5	▲ 32.7	▲ 33.5	▲ 32.9
資金繰り	柏崎	▲ 22.2	▲ 27.8	▲ 33.3	▲ 26.3	▲ 5.6	▲ 31.6	▲ 26.3
	全国	▲ 18.0	▲ 23.1	▲ 22.9	▲ 19.9	▲ 23.5	▲ 21.8	▲ 21.6
仕入単価	柏崎	▲ 27.8	▲ 22.2	▲ 33.3	▲ 15.8	▲ 11.1	▲ 15.8	▲ 21.1
	全国	▲ 36.3	▲ 27.1	▲ 23.7	▲ 22.9	▲ 21.8	▲ 25.4	▲ 26.1
従業員	柏崎	5.6	5.6	5.6	0.0	5.6	21.1	21.1
	全国							23.2
資金借入難易感	柏崎	11.1	▲ 5.6	▲ 5.6	▲ 10.5	▲ 5.6	▲ 5.3	▲ 5.3



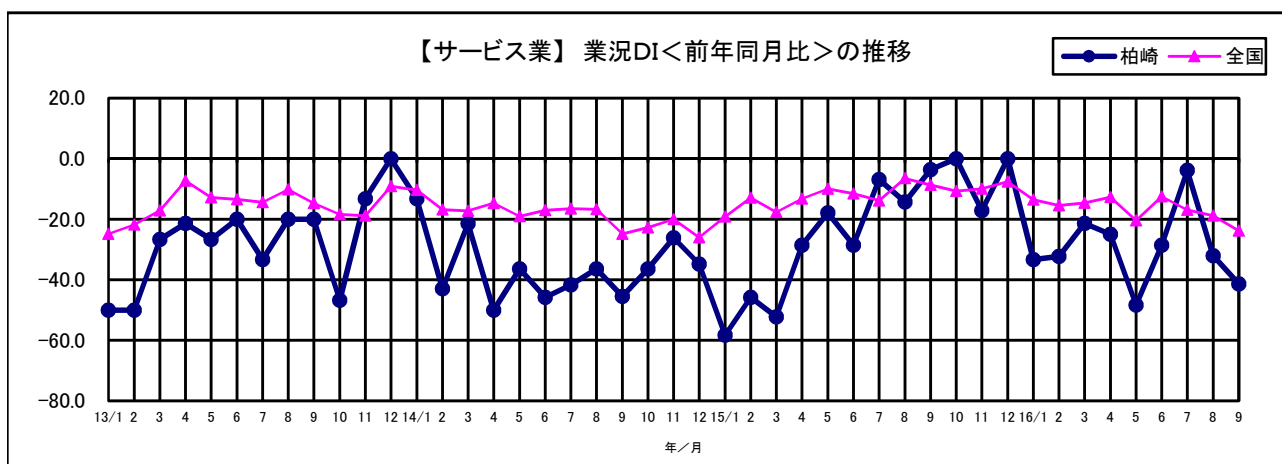
業況DIは▲31.6となり、前月から20.5ポイント悪化した。売上・採算・資金繰りDIもマイナス幅が大きく拡大した。
先行きについては、業況・採算DIは横ばい、売上・資金繰りDIはマイナス幅が縮小している。

【移動平均分析(小売業)】



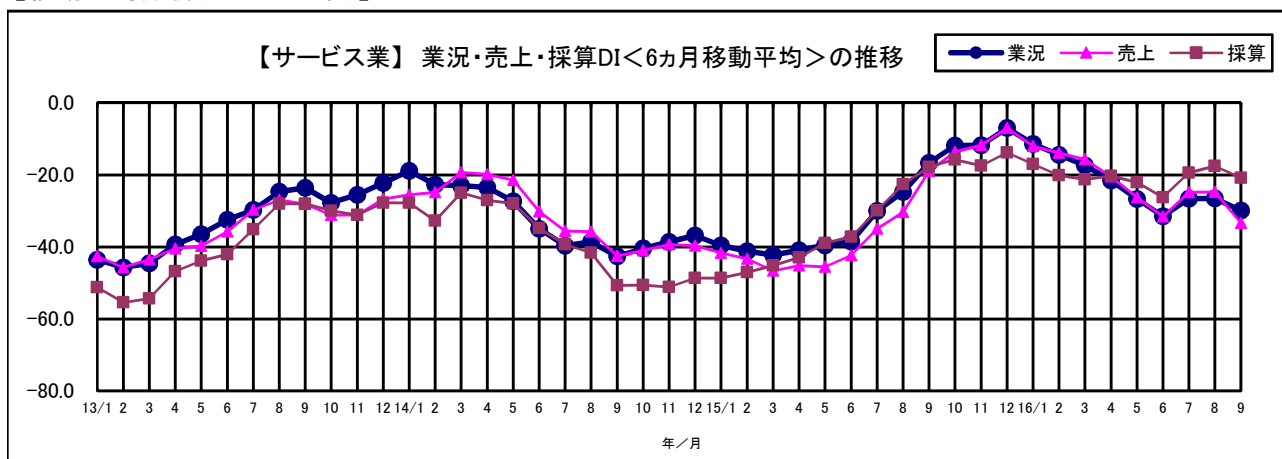
【サービス業】

項目		16年4月	16年5月	16年6月	16年7月	16年8月	16年9月	先行き見通し 10月～12月
業況	柏崎	▲ 25.0	▲ 48.3	▲ 28.6	▲ 3.8	▲ 32.1	▲ 41.4	▲ 34.5
	全国	▲ 12.7	▲ 20.4	▲ 12.5	▲ 16.9	▲ 18.9	▲ 23.8	▲ 19.9
売上	柏崎	▲ 28.6	▲ 51.7	▲ 32.1	▲ 3.8	▲ 28.6	▲ 55.2	▲ 41.4
	全国	▲ 3.1	▲ 14.4	▲ 10.9	▲ 13.2	▲ 9.7	▲ 20.4	▲ 14.2
採算	柏崎	▲ 14.3	▲ 31.0	▲ 32.1	11.5	▲ 17.9	▲ 41.4	▲ 24.1
	全国	▲ 9.8	▲ 20.2	▲ 12.8	▲ 17.2	▲ 17.6	▲ 20.2	▲ 17.9
資金繰り	柏崎	▲ 10.7	▲ 24.1	▲ 17.9	7.7	▲ 3.6	▲ 17.2	▲ 10.3
	全国	▲ 7.5	▲ 12.5	▲ 9.9	▲ 12.4	▲ 13.8	▲ 14.4	▲ 15.1
仕入単価	柏崎	▲ 35.7	▲ 17.2	▲ 32.1	▲ 23.1	▲ 14.3	▲ 10.3	▲ 17.2
	全国	▲ 28.1	▲ 29.6	▲ 28.1	▲ 24.5	▲ 24.7	▲ 26.6	▲ 26.7
従業員	柏崎	21.4	6.9	10.7	23.1	21.4	13.8	17.2
	全国							19.1
資金借入難易感	柏崎	3.6	▲ 6.9	▲ 3.6	15.4	3.6	▲ 3.4	▲ 6.9



業況DIは▲41.4となり、前月から9.3ポイント悪化した。売上・採算DIもマイナス幅が大きく拡大しており、厳しい様子が感じられる。
先行きについては、業況・売上・採算・資金繰りDIはマイナス幅が縮小している。

【移動平均分析(サービス業)】



◆9月調査に寄せられたコメント(自社の動向、経営上の課題など)

<建設業>

・不動産分譲地の問合せ、予約が8月以降増えてきている。また、上越市の方でも不動産物件が同様に伸びてきている。(総合工事業)

<製造業>

・欠員補充のための求人に応募が無く、人手不足感がある。老朽設備の入替を実施した。(機械金属製造業)

・受注拡大に伴い、鉄骨加工が自社ではオーバーフロー気味であり、外注依頼が増加傾向にある。(機械金属製造業)

<卸売業>

・遅れていた公共工事の発注も見えてきているが、未だ実績に反映されるに至っていない。この先に期待している。(建材機械等卸売業)

・先月同様に前浜の水揚げが2割減少している。昨年は豊漁だった「秋サケ」も大幅な減少となりそうである。その他の物流も厳しい状況に変わりない。(食料品卸売業)

<小売業>

・柏崎市内の(購買の)平均単価が上がってきているように感じる。与信管理において卸売部門の売上は下がったが、他の事業部で補てんしている。特にプライベートブランド事業部(全国販売商品)は、売上の昨年対比が336%と大きく拡大している。年内はさらに売上が期待でき、2017年も倍以上の数値見込みができる。(一般小売業)

<サービス業>

・新潟県最大級の食のイベント「国際ご当地グルメグランプリ」に柏崎鯛茶漬けを出店し、今年の春に引き続き4度目のグランプリを受賞した。(観光サービス業)

・宴会数は前年比136.8%と好調であった。宴会の大きさ(人数)も170.5%であった。しかし、(9月の連休が)前年は5連休だったのが今年は3連休であり、連休の中日の売上が高い施設であるため、売上が大きく落ちた。(一般サービス業)

◆参考:日商調査に寄せられたコメント

<建設業>

「公共工事の前倒し執行が出始めたことに加え、民間による設備投資の案件も多く、業況は改善した」(一般工事業)、「公共工事の単価が減少しているが、件数は増加しており、売上に変化はない。ただし、件数の増加に伴い、人手不足の影響が顕著となってきた」(管工事業)、「住宅ローン金利の低下などにより住宅着工に動きがあり、売上、採算共に前年より好転している」(建築工事業)

<製造業>

「台風による水害の影響で北海道産の農産物価格が上昇している。また、必要な仕入れ量を確保できないことも問題」(食料品製造業)、「売上が前年度の水準に回復していないにもかかわらず、最低賃金の引き上げと取引先からのコストダウン要請が重なり、重苦しい業況感を払拭できない」(電子応用装置製造業)

<卸売業>

「円高が続いていることで仕入単価が下落し、採算は改善したが、取引先からの輸入品の値下げ要請が強まっていることが気になり」(化学製品卸売業)、「海水温の上昇などにより、イカやサンマの不漁が続き、売上は伸び悩んでいる。地元食材を活用した商品販売に力を入れ、乗り切りたい」(食料品卸売業)

<小売業>

「個人消費の低迷が顕著で、客は必要なものしか買わず、売上は悪化した。客のニーズに合わせた品揃えが必要だと痛感する」(百貨店)、「9月前半の残暑が厳しかったこともあり、秋物衣料の動きが鈍く、売上は悪化した」(商店街)、「インバウンドの客数は減少傾向にあるものの、肌の乾燥を防ぐ保湿関係商品を中心に売れ行きは良く、売上、採算とも改善している」(化粧品小売業)

<サービス業>

「マイナス金利政策の影響もあり、収益の悪化した銀行がシステムにかかる経費を減少させている。それに伴い、当社の売上も悪化した」(ソフトウェア業)、「地元でイベントが多かったことに加え、地元プロ野球チームの優勝で客室の稼働率は高水準が続いた」(旅館業)、「台風や天候不順の影響で魚や野菜の価格が軒並み高く、採算が悪化した」(レストラン)