

# 第201回柏崎地域早期景気観測調査 報告書

## < LOBO調査結果 >

### — 平成28年8月期 —

#### 〔調査方法〕

会員企業182社に対して、毎月下旬に【業況】【売上】【採算】【資金繰り】【仕入単価】【従業員】【資金借入難易感】の7項目について「前年同月比」(※従業員DIについては今期水準)および「向こう3か月の先行き見通し」の調査を依頼、翌月上旬までに寄せられた回答を集計し、その結果をDI値で表します。

DI値は、実数値の上昇率を示すものではなく、強気・弱気などの景気感の相対的な広がりを含みます。

#### 〔DI値とは〕

DI値(景況判断指数)とは、「増加・好転」などの回答割合から「減少・悪化」などの回答割合を引いたもので、景況感の方向、強弱を示します。

【業況】…「好転」-「悪化」	【売上】…「増加」-「減少」
【採算】…「好転」-「悪化」	【資金繰り】…「好転」-「悪化」
【仕入単価】…「下落」-「上昇」	【従業員】…「不足」-「過剰」
【資金借入難易感】…「容易」-「困難」	

#### 〔調査対象業種〕

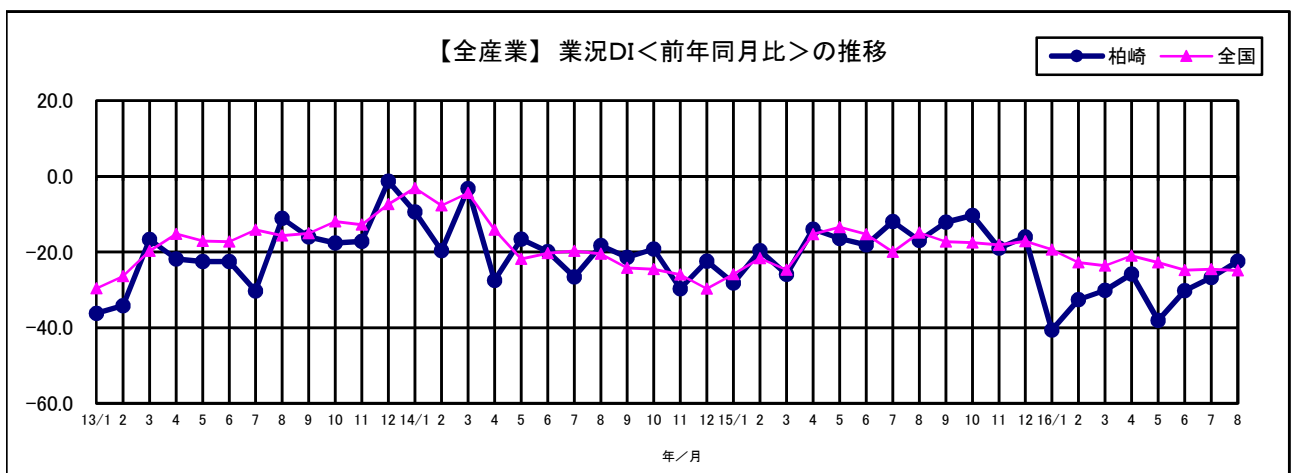
建設業	総合工事業、設備工事業、職別工事業
製造業	鉄鋼・金属製品・機械器具製造業、食料品・印刷・窯業・土石製品製造業
卸売業	建材・鉱物・機械器具卸売業、飲食料品・衣服等卸売業
小売業	飲食料品小売業、衣料・身の回り品・その他小売業
サービス業	宿泊業、飲食サービス業、生活関連サービス業

#### 〔調査対象数・回答状況〕

業種	建設業	製造業	卸売業	小売業	サービス業	全産業
調査対象数	41	49	25	31	36	182
回答数	34	36	15	18	28	131
回答率(%)	82.9%	73.5%	60.0%	58.1%	77.8%	72.0%

◆概況(全産業合計)

項目		16年3月	16年4月	16年5月	16年6月	16年7月	16年8月	先行き見通し 9月~11月
業況	柏崎	▲ 30.1	▲ 25.8	▲ 38.1	▲ 30.2	▲ 26.7	▲ 22.4	▲ 25.8
	全国	▲ 23.6	▲ 21.0	▲ 22.8	▲ 24.8	▲ 24.5	▲ 24.9	▲ 21.4
売上	柏崎	▲ 22.6	▲ 27.2	▲ 46.1	▲ 33.4	▲ 27.3	▲ 24.4	▲ 25.6
	全国	▲ 14.9	▲ 12.5	▲ 17.6	▲ 21.5	▲ 20.6	▲ 21.2	▲ 18.2
採算	柏崎	▲ 25.5	▲ 22.2	▲ 34.7	▲ 36.1	▲ 18.1	▲ 23.1	▲ 28.9
	全国	▲ 17.7	▲ 16.6	▲ 19.0	▲ 20.6	▲ 22.2	▲ 22.1	▲ 18.4
資金繰り	柏崎	▲ 14.2	▲ 13.4	▲ 21.8	▲ 18.1	▲ 6.4	▲ 8.5	▲ 12.9
	全国	▲ 11.7	▲ 9.1	▲ 12.5	▲ 12.1	▲ 12.1	▲ 13.3	▲ 12.8
仕入単価	柏崎	▲ 21.3	▲ 24.8	▲ 20.1	▲ 22.3	▲ 15.0	▲ 11.9	▲ 18.0
	全国	▲ 24.2	▲ 25.5	▲ 22.4	▲ 21.5	▲ 20.8	▲ 17.5	▲ 17.5
従業員	柏崎	10.2	9.3	6.4	7.3	12.8	13.2	18.1
	全国							18.0
資金借入難易感	柏崎	0.2	8.3	▲ 0.9	1.2	6.8	3.8	0.5



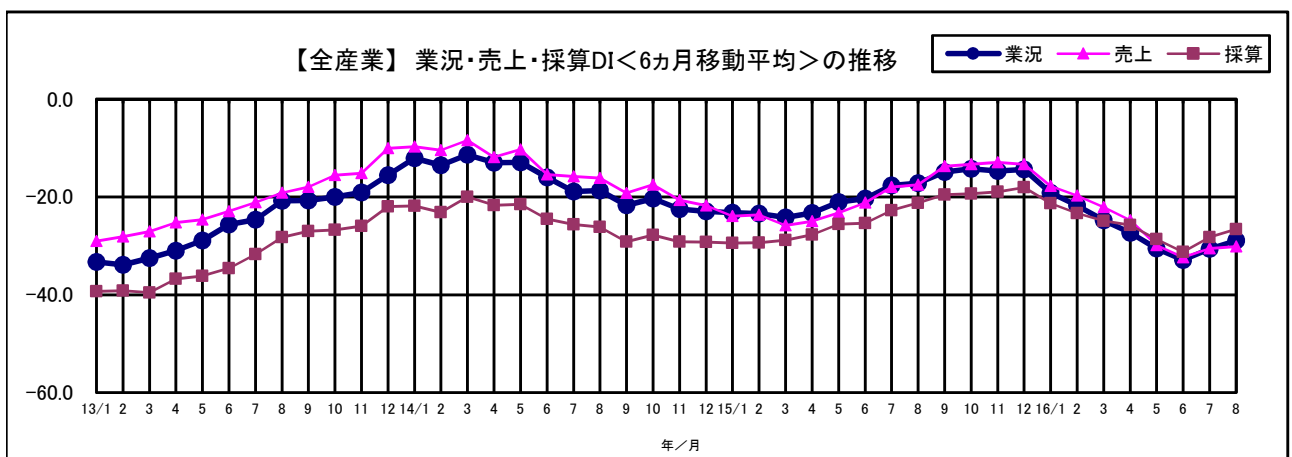
柏崎地域全体の業況DI(前年同月比)は▲22.4となり、前月から4.3ポイント改善した。売上DIもマイナス幅が縮小したが、採算・資金繰りDIはマイナス幅が拡大した。

8月期と比較した向こう3か月の先行き見通しについては、業況・採算・資金繰りDIはマイナス幅が若干拡大、売上DIはほぼ横ばいとなっている。

【移動平均分析(全産業)】

時系列データでみた場合、データの変化が激しく、基本的な変化の傾向がつかみにくいことがあります。移動平均という方法を用いることにより、データ全体の変化の傾向を解析することができます。

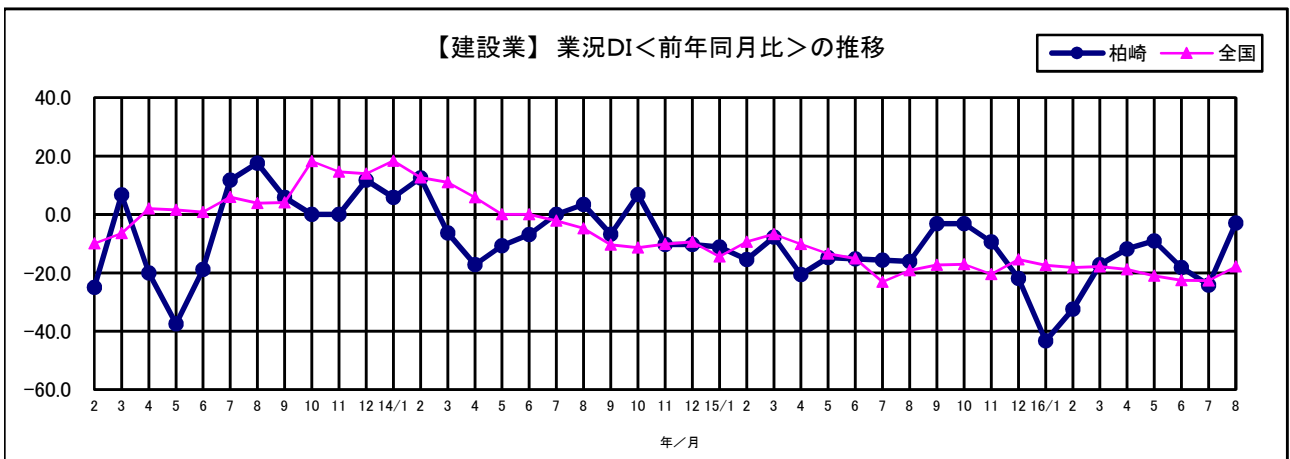
ここでは、業況・売上・採算の三項目について、当該月を含めて過去6ヵ月分の平均値を連続的に求め、グラフ化しています。



◆産業別調査結果

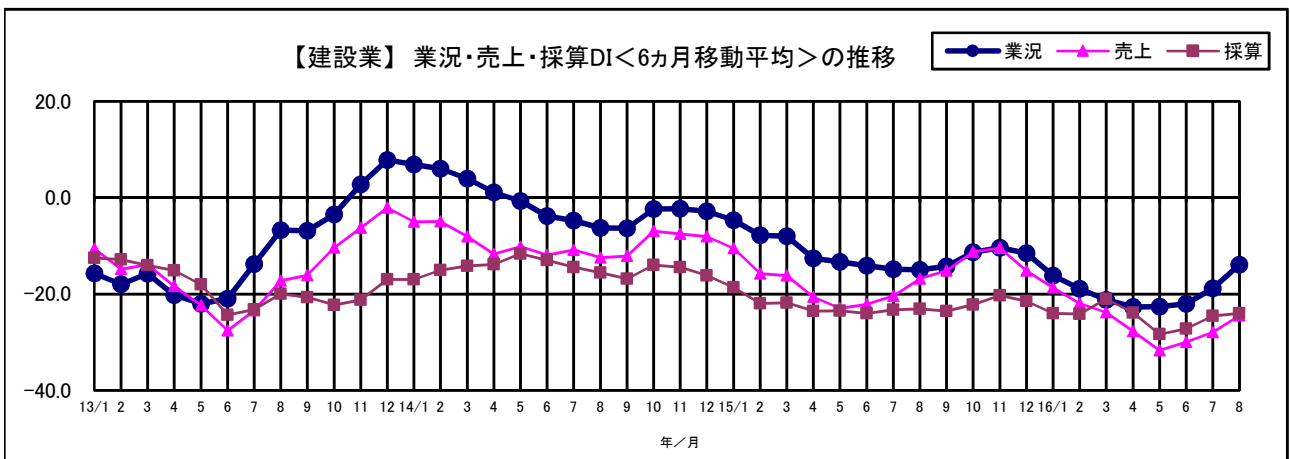
【建設業】

項目		16年3月	16年4月	16年5月	16年6月	16年7月	16年8月	先行き見通し 9月～11月
業況	柏崎	▲ 17.2	▲ 11.8	▲ 9.1	▲ 18.2	▲ 24.2	▲ 2.9	▲ 2.9
	全国	▲ 17.8	▲ 18.8	▲ 21.0	▲ 22.5	▲ 22.6	▲ 17.8	▲ 18.1
売上	柏崎	▲ 20.7	▲ 23.5	▲ 39.4	▲ 27.3	▲ 24.2	▲ 11.8	▲ 5.9
	全国	▲ 16.4	▲ 16.0	▲ 17.7	▲ 16.1	▲ 23.8	▲ 19.8	▲ 15.3
採算	柏崎	▲ 3.4	▲ 29.4	▲ 36.4	▲ 27.3	▲ 24.2	▲ 23.5	▲ 20.6
	全国	▲ 18.3	▲ 19.2	▲ 17.3	▲ 14.0	▲ 28.8	▲ 22.8	▲ 16.9
資金繰り	柏崎	▲ 3.4	▲ 8.8	▲ 18.2	▲ 18.2	▲ 6.1	▲ 17.6	▲ 8.8
	全国	▲ 10.2	▲ 6.2	▲ 8.3	▲ 9.8	▲ 8.2	▲ 10.7	▲ 10.1
仕入単価	柏崎	▲ 27.6	▲ 29.4	▲ 36.4	▲ 33.3	▲ 24.2	▲ 23.5	▲ 35.3
	全国	▲ 27.1	▲ 20.9	▲ 20.1	▲ 20.2	▲ 20.8	▲ 15.8	▲ 15.2
従業員	柏崎	10.3	2.9	12.1	12.1	30.3	26.5	35.3
	全国							25.7
資金借入難易感	柏崎	3.4	0.0	▲ 3.0	3.0	0.0	2.9	2.9



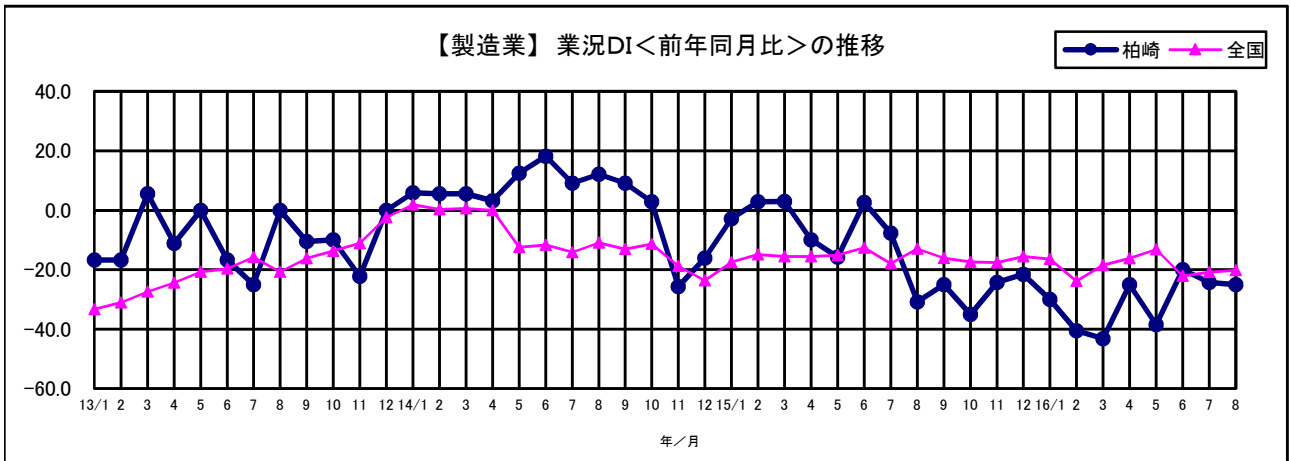
業況DIは▲2.9となり、前月から21.3ポイント改善した。業態別にみると「設備工事業」では、業況および売上の項目で好転(増加)の比率が悪化(減少)を上回っていた。  
先行きについては、業況DIは変わらず、売上・採算・資金繰りDIはマイナス幅が縮小している。

【移動平均分析(建設業)】



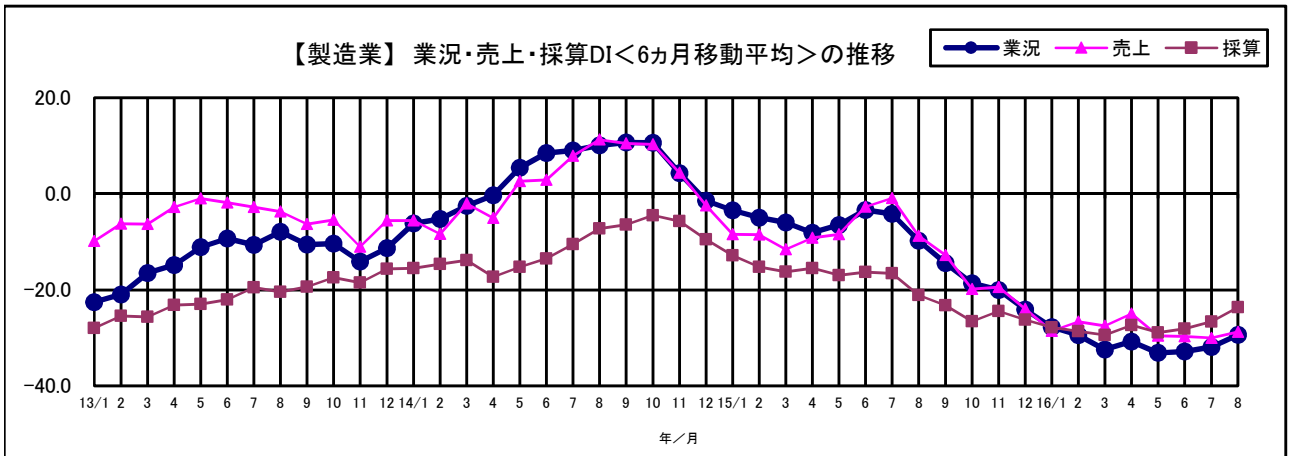
【製造業】

項目		16年3月	16年4月	16年5月	16年6月	16年7月	16年8月	先行き見通し 9月～11月
業況	柏崎	▲ 43.2	▲ 25.0	▲ 38.5	▲ 20.0	▲ 24.3	▲ 25.0	▲ 22.2
	全国	▲ 18.4	▲ 16.2	▲ 13.2	▲ 22.1	▲ 20.8	▲ 20.2	▲ 19.0
売上	柏崎	▲ 35.1	▲ 27.5	▲ 43.6	▲ 22.5	▲ 24.3	▲ 19.4	▲ 11.1
	全国	▲ 12.5	▲ 4.9	▲ 5.1	▲ 15.8	▲ 17.0	▲ 18.3	▲ 17.4
採算	柏崎	▲ 29.7	▲ 17.5	▲ 28.2	▲ 25.0	▲ 16.2	▲ 25.0	▲ 30.6
	全国	▲ 17.6	▲ 10.6	▲ 11.4	▲ 16.7	▲ 18.6	▲ 16.3	▲ 15.4
資金繰り	柏崎	▲ 21.6	▲ 15.0	▲ 17.9	▲ 7.5	▲ 5.4	▲ 5.6	▲ 2.8
	全国	▲ 9.7	▲ 6.0	▲ 7.1	▲ 9.4	▲ 10.6	▲ 9.1	▲ 9.9
仕入単価	柏崎	▲ 10.8	▲ 10.0	▲ 17.9	▲ 12.5	▲ 2.7	▲ 5.6	▲ 8.3
	全国	▲ 13.1	▲ 15.0	▲ 12.5	▲ 13.1	▲ 14.3	▲ 8.3	▲ 9.1
従業員	柏崎	5.4	2.5	2.6	2.5	2.7	0.0	2.8
	全国							7.8
資金借入難易感	柏崎	8.1	12.5	7.7	10.0	16.2	8.3	8.3



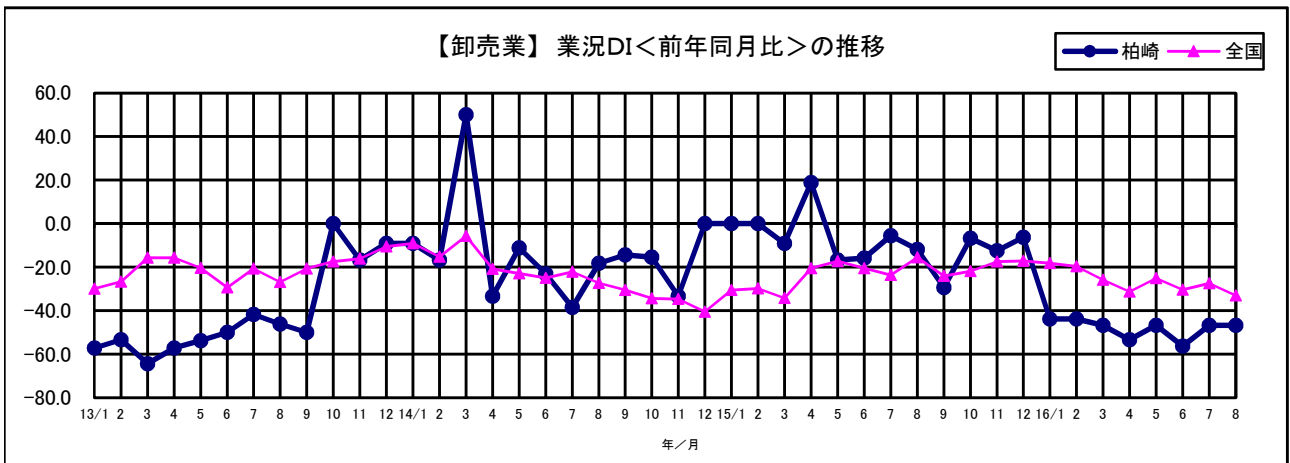
業況DIは▲25.0となり、前月から横ばい、資金繰りDIも横ばいであった。売上DIはマイナス幅が縮小したが、採算DIはマイナス幅が拡大した。  
先行きについては、業況・売上・資金繰りの項目でマイナス幅が縮小している。

【移動平均分析(製造業)】



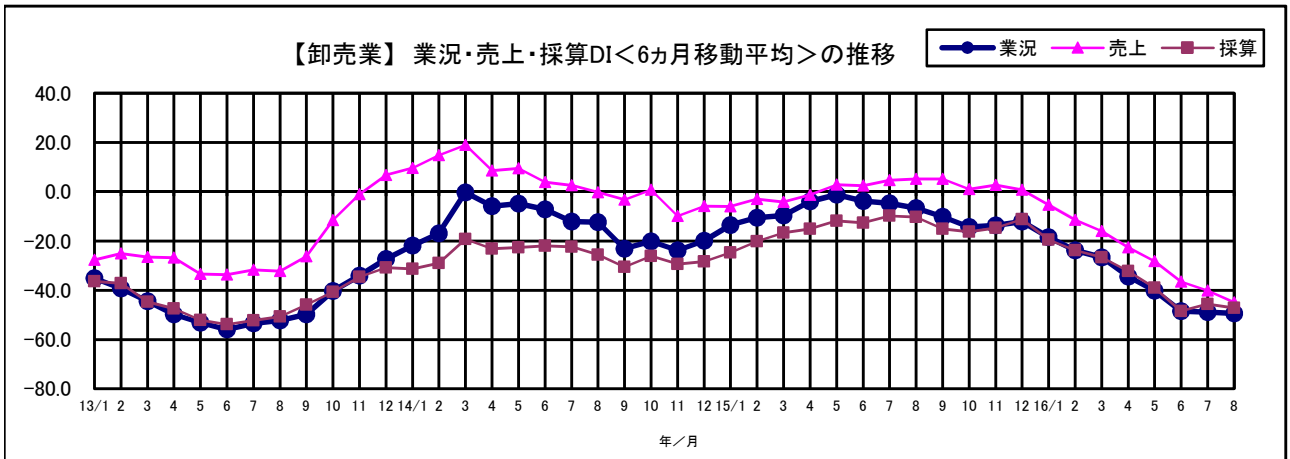
【卸売業】

項目		16年3月	16年4月	16年5月	16年6月	16年7月	16年8月	先行き見通し 9月～11月
業況	柏崎	▲ 46.7	▲ 53.3	▲ 46.7	▲ 56.3	▲ 46.7	▲ 46.7	▲ 33.3
	全国	▲ 25.9	▲ 31.3	▲ 25.1	▲ 30.4	▲ 27.5	▲ 33.1	▲ 27.1
売上	柏崎	▲ 26.7	▲ 40.0	▲ 40.0	▲ 56.3	▲ 53.3	▲ 53.3	▲ 33.3
	全国	▲ 12.3	▲ 13.0	▲ 15.9	▲ 30.4	▲ 20.6	▲ 19.3	▲ 18.7
採算	柏崎	▲ 46.7	▲ 46.7	▲ 53.3	▲ 56.3	▲ 33.3	▲ 46.7	▲ 33.3
	全国	▲ 11.2	▲ 14.8	▲ 11.8	▲ 23.8	▲ 17.7	▲ 23.0	▲ 18.7
資金繰り	柏崎	▲ 6.7	▲ 6.7	▲ 20.0	▲ 18.8	▲ 6.7	▲ 20.0	▲ 13.3
	全国	▲ 4.3	▲ 6.2	▲ 10.0	▲ 4.8	▲ 5.0	▲ 6.0	▲ 9.1
仕入単価	柏崎	▲ 26.7	▲ 20.0	0.0	18.8	▲ 6.7	0.0	▲ 13.3
	全国	▲ 31.3	▲ 28.6	▲ 24.0	▲ 24.0	▲ 23.8	▲ 16.9	▲ 18.2
従業員	柏崎	20.0	13.3	6.7	6.3	6.7	13.3	6.7
	全国							10.8
資金借入難易感	柏崎	6.7	20.0	6.7	0.0	6.7	13.3	0.0



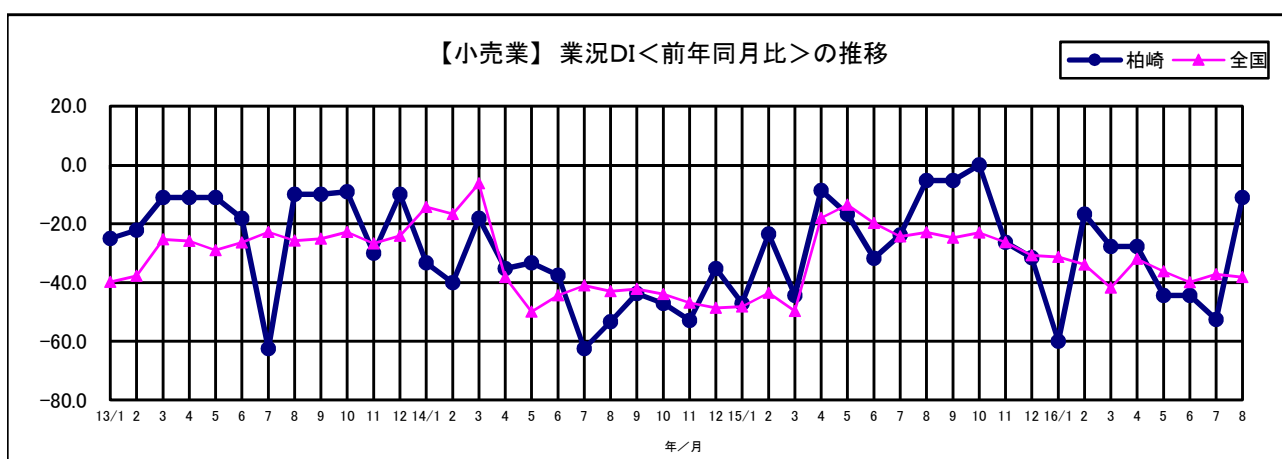
業況DIは▲46.7となり、前月から横ばい、売上DIも同様であり、依然として厳しい様子が感じられる結果となった。  
先行きについては、業況・売上・採算・資金繰りの項目でマイナス幅が縮小している。

【移動平均分析(卸売業)】



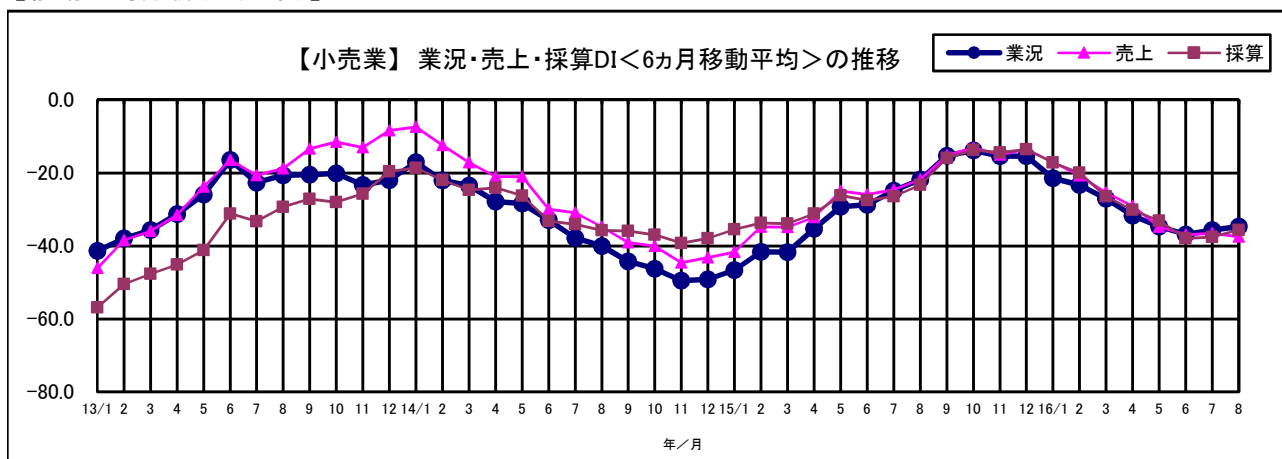
## 【小売業】

項目		16年3月	16年4月	16年5月	16年6月	16年7月	16年8月	先行き見通し 9月～11月
業況	柏崎	▲ 27.8	▲ 27.8	▲ 44.4	▲ 44.4	▲ 52.6	▲ 11.1	▲ 33.3
	全国	▲ 41.8	▲ 32.0	▲ 36.2	▲ 39.9	▲ 37.2	▲ 38.2	▲ 32.8
売上	柏崎	▲ 33.3	▲ 22.2	▲ 50.0	▲ 44.4	▲ 52.6	▲ 22.2	▲ 27.8
	全国	▲ 25.6	▲ 28.7	▲ 35.9	▲ 38.5	▲ 30.8	▲ 39.4	▲ 32.1
採算	柏崎	▲ 33.3	▲ 22.2	▲ 38.9	▲ 55.6	▲ 47.4	▲ 16.7	▲ 22.2
	全国	▲ 28.3	▲ 29.9	▲ 31.5	▲ 36.3	▲ 29.5	▲ 32.7	▲ 28.9
資金繰り	柏崎	▲ 16.7	▲ 22.2	▲ 27.8	▲ 33.3	▲ 26.3	▲ 5.6	▲ 16.7
	全国	▲ 22.7	▲ 18.0	▲ 23.1	▲ 22.9	▲ 19.9	▲ 23.5	▲ 18.8
仕入単価	柏崎	▲ 22.2	▲ 27.8	▲ 22.2	▲ 33.3	▲ 15.8	▲ 11.1	▲ 16.7
	全国	▲ 32.6	▲ 36.3	▲ 27.1	▲ 23.7	▲ 22.9	▲ 21.8	▲ 21.1
従業員	柏崎	5.6	5.6	5.6	5.6	0.0	5.6	22.2
	全国							22.2
資金借入難易感	柏崎	0.0	11.1	▲ 5.6	▲ 5.6	▲ 10.5	▲ 5.6	▲ 5.6



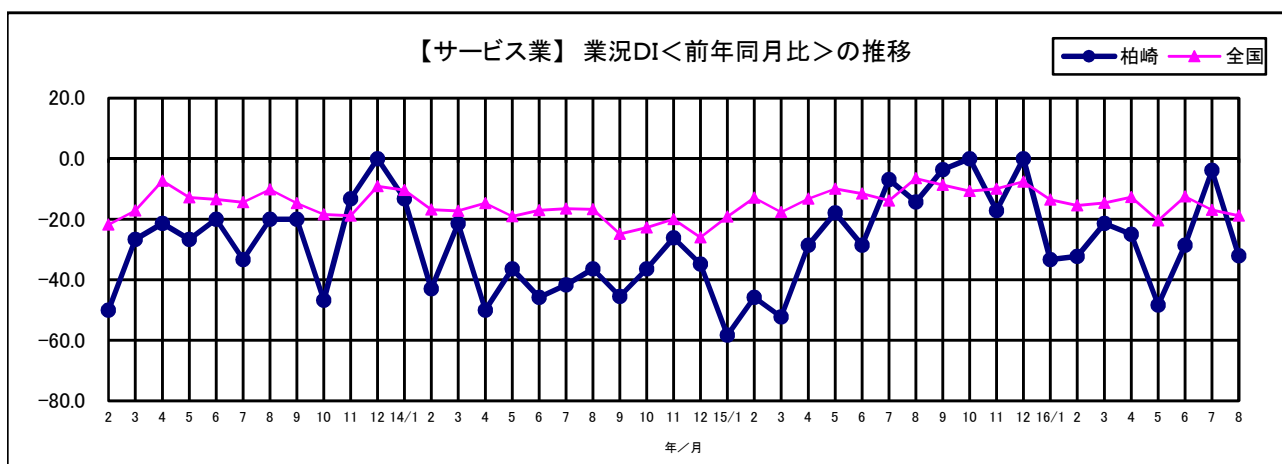
業況DIは▲11.1となり、前月から41.5ポイント改善した。売上・採算・資金繰りDIもマイナス幅が大きく縮小した。しかし、先行きについては、業況を始めすべての項目でマイナス幅が拡大しており、慎重な見方が窺える。

## 【移動平均分析(小売業)】



## 【サービス業】

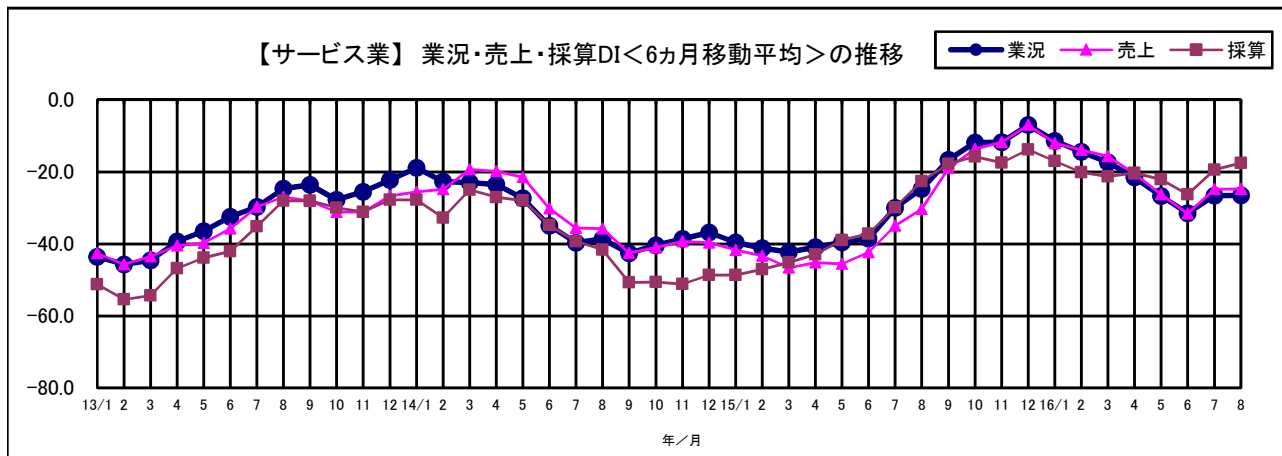
項目		16年3月	16年4月	16年5月	16年6月	16年7月	16年8月	先行き見通し 9月～11月
業況	柏崎	▲ 21.4	▲ 25.0	▲ 48.3	▲ 28.6	▲ 3.8	▲ 32.1	▲ 35.7
	全国	▲ 14.6	▲ 12.7	▲ 20.4	▲ 12.5	▲ 16.9	▲ 18.9	▲ 13.5
売上	柏崎	▲ 3.6	▲ 28.6	▲ 51.7	▲ 32.1	▲ 3.8	▲ 28.6	▲ 46.4
	全国	▲ 7.7	▲ 3.1	▲ 14.4	▲ 10.9	▲ 13.2	▲ 9.7	▲ 8.6
採算	柏崎	▲ 21.4	▲ 14.3	▲ 31.0	▲ 32.1	11.5	▲ 17.9	▲ 35.7
	全国	▲ 10.5	▲ 9.8	▲ 20.2	▲ 12.8	▲ 17.2	▲ 17.6	▲ 13.0
資金繰り	柏崎	▲ 14.3	▲ 10.7	▲ 24.1	▲ 17.9	7.7	▲ 3.6	▲ 21.4
	全国	▲ 8.3	▲ 7.5	▲ 12.5	▲ 9.9	▲ 12.4	▲ 13.8	▲ 14.1
仕入単価	柏崎	▲ 25.0	▲ 35.7	▲ 17.2	▲ 32.1	▲ 23.1	▲ 14.3	▲ 17.9
	全国	▲ 22.9	▲ 28.1	▲ 29.6	▲ 28.1	▲ 24.5	▲ 24.7	▲ 24.2
従業員	柏崎	14.3	21.4	6.9	10.7	23.1	21.4	21.4
	全国							23.3
資金借入難易感	柏崎	▲ 10.7	3.6	▲ 6.9	▲ 3.6	15.4	3.6	▲ 3.6



業況DIは▲32.1となり、前月から28.3ポイント悪化した。売上DIもマイナス幅が縮小、採算・資金繰りDIはマイナスに転じた。

先行きについては、全ての項目でマイナス幅が拡大しており、厳しい見通しを示している。

## 【移動平均分析(サービス業)】



## ◆8月調査に寄せられたコメント(自社の動向、経営上の課題など)

### <建設業>

・〈住宅着工〉市内を基本として、2年前から長岡(中越地区)、上越方面を営業エリアとして活動してきた。昨年の後半から市外の受注も増えている状況である。〈不動産事業〉今年の前半は不動産の動きがあまり見えなかったが、7月後半から分譲地中心に問合せがあり、不動産の動きも見受けられるように感じた。(総合工事業)

### <製造業>

・空調等の調整による電力消費量の抑制対策を実施した。また、新規設備として小型汎用機を導入した。(機械金属製造業)

・新工場は10月20日頃完成予定であり、5軸加工機及びマシニングセンタを各1台増設予定である。(機械金属製造業)

・設備を導入し、新たな加工サービスを始めようと考えている。(一般製造業)

・今年6月から8月にかけては、急激な低調傾向があった。8月後半から少しずつ受注が上昇し始め、安どしている。(機械金属製造業)

### <卸売業>

・今年の前浜の水揚げは非常に少なく、集荷に苦労した。一方、海外からの冷凍魚や県外の養殖魚は順調に入荷し、前浜の不足分を補った。9月以降もこの厳しい状況は続き、秋の代名詞でもある「さんま」「さけ」「サバ」に影響が出る。(食料品卸売業)

### <小売業>

・8月期は(お客様の)平均単価も上がり、市内外ともに業況は好転した。県外への販売は堅調に推移している。お盆返は良かったが、中元商戦は苦戦した。見通しについても不変とはしたが、好転すると期待しているし、良くなりそうな実感もある。下向きの事ばかり嘆いていてもしょうがないので、自力でこの苦難を乗り越えていくつもりである。(一般小売業)

### <サービス業>

・今年は天候不順もなく、例年通りの宿泊の売上があった。宴会に関しては最近少なかったが、お盆時期に同級会が入り、若干好転した。(観光サービス業)

・8月は曜日回りが悪く、月間を通しては苦戦傾向であった。お盆の三日間の入館者数は前年比103.0%、売上額101.9%であったが、それ以外のピークが無かった。海水浴帰りの入館者も少なかったように感じる。帰省した子どもの家族を連れ来た館が少なかった。(大家族での入館)その反面、若い人のグループの入館が多かった。(一般サービス業)

・夏期の宴会需要が皆無であり、売上が減少した。また、お盆の仕出し需要も全く無く、大手スーパーへの需要流出に拍車がかかっている現状である。(一般サービス業)

## ◆参考:日商調査に寄せられたコメント

### <建設業>

「民間工事の案件は多いため、売上は堅調に推移している。資材価格も落ち着いていることから、今後も採算のとれる案件に集中したい」(一般工事業)「アスファルト製品を除き建築資材は、全体的に下落が続いている。ただし、今後、熊本地震の復旧・復興事業が進んでいくにつれて、資材が品薄になり、価格は下げ止まると見ている」(建築工事業)

### <製造業>

「スマートフォンなどの電子部品生産が上向き、半導体製造装置の受注は好調である」(制御装置製造業)

「造船業からの発注の激減により、売上は落ち込んだ。今は受注を確保することに精一杯で、収益力の維持・向上に取り組む余力がない」(金属加工機械製造業)「売上が順調に推移しているため、将来を考え、これまでの採用活動を見直し、中途採用だけでなく、新卒採用も開始した」(調味料製造業)

### <卸売業>

「円高に加え、銅などの原材料価格自体も下落しているため、取引先からの値下げ要請が強まり、売上が減少した」(ケーブル・化成品等卸売業)「漁獲量が極端に悪く、売上、採算ともに悪化した。8月下旬からのサンマ漁解禁を契機に、売上を増加させたい」(水産物卸売業)

### <小売業>

「日傘等の夏物商品や飲食料品の売上は好調だが、高額品販売の落ち込みが深刻で、売上全体は減少した。お金の余裕のあるシニア層を中心に需要の発掘に努めている」(百貨店)「暑い日が続いているため、秋物衣料の動きが鈍く、売上は減少した」(商店街)「高齢の顧客が多く、猛暑の影響から来店客数が減少している」(飲食料点小売業)

### <サービス業>

「燃料代は上昇しているものの、前年に比べ依然低い水準にあるため、採算はとれている。連日猛暑が続いていることで、飲料品の出荷は多い」(運送業)「8月はイベントが多く、近隣の旅館を含め客室の稼働率は高い」(旅館業)「売上は好調だが、人手不足から人件費が上昇し、採算は悪化している。また、繁忙のためサービスの質が低下していないか気がかりである」(レストラン)