

# 第197回柏崎地域早期景気観測調査 報告書

## < LOBO調査結果 >

### — 平成28年4月期 —

#### 〔調査方法〕

会員企業184社に対して、毎月下旬に【業況】【売上】【採算】【仕入単価】【従業員】【資金繰り】【資金借入難易度】の7項目について「前年同月比」(※従業員DIについては今期水準)および「向こう3カ月の先行き見通し」の調査を依頼、翌月上旬までに寄せられた回答を集計し、その結果をDI値で表します。

DI値は、実数値の上昇率を示すものではなく、強気・弱気などの景気感の相対的な広がりを含みます。

#### 〔DI値とは〕

DI値(景況判断指数)とは、「増加・好転」などの回答割合から「減少・悪化」などの回答割合を引いたもので、景況感の方向、強弱を示します。

【業況】…「好転」-「悪化」	【売上】…「増加」-「減少」
【採算】…「好転」-「悪化」	【仕入単価】…「下落」-「上昇」
【従業員】…「不足」-「過剰」	【資金繰り】…「好転」-「悪化」
【資金借入難易感】…「容易」-「困難」	

#### 〔調査対象業種〕

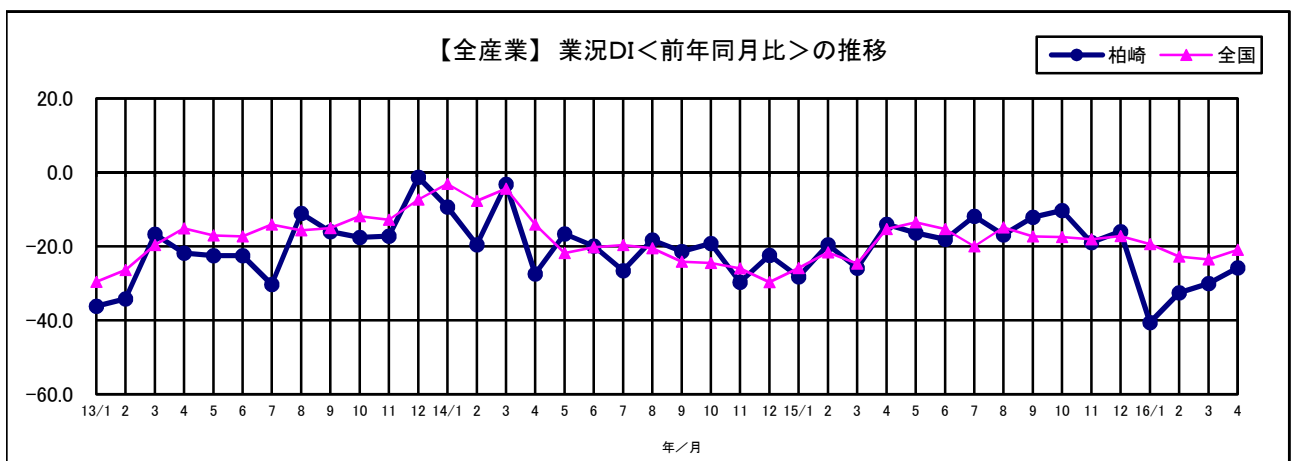
建設業	総合工事業、設備工事業、職別工事業
製造業	鉄鋼・金属製品・機械器具製造業、食料品・印刷・窯業・土石製品製造業
卸売業	建材・鉱物・機械器具卸売業、飲食料品・衣服等卸売業
小売業	飲食料品小売業、衣料・身の回り品・その他小売業
サービス業	宿泊業、飲食サービス業、生活関連サービス業

#### 〔調査対象数・回答状況〕

業種	建設業	製造業	卸売業	小売業	サービス業	全産業
調査対象数	41	50	25	31	37	184
回答数	34	40	15	18	28	135
回答率(%)	82.9%	80.0%	60.0%	58.1%	75.7%	73.4%

◆概況(全産業合計)

項目		15年11月	15年12月	16年1月	16年2月	16年3月	16年4月	先行き見通し 5月~7月
業況	柏崎	▲19.0	▲16.0	▲40.6	▲32.6	▲30.1	▲25.8	▲30.7
	全国	▲18.1	▲17.2	▲19.4	▲22.8	▲23.6	▲21.0	▲23.1
売上	柏崎	▲15.4	▲18.6	▲38.2	▲26.5	▲22.6	▲27.2	▲37.8
	全国	▲11.1	▲12.1	▲16.6	▲19.3	▲14.9	▲12.5	▲19.3
採算	柏崎	▲17.6	▲20.4	▲36.2	▲32.7	▲25.5	▲22.2	▲27.8
	全国	▲16.3	▲16.8	▲17.5	▲22.3	▲17.7	▲16.6	▲21.0
資金繰り	柏崎	▲11.9	▲13.4	▲20.3	▲19.4	▲14.2	▲13.4	▲17.0
	全国	▲10.4	▲10.4	▲10.3	▲12.8	▲11.7	▲9.1	▲12.9
仕入単価	柏崎	▲21.2	▲27.2	▲22.0	▲22.0	▲21.3	▲24.8	▲22.7
	全国	▲32.4	▲31.5	▲24.3	▲24.9	▲24.2	▲25.5	▲25.7
従業員	柏崎	15.6	15.7	11.4	12.7	10.2	9.3	9.5
	全国							16.2
資金借入難易感	柏崎	4.0	2.5	4.9	2.6	0.2	8.3	9.5



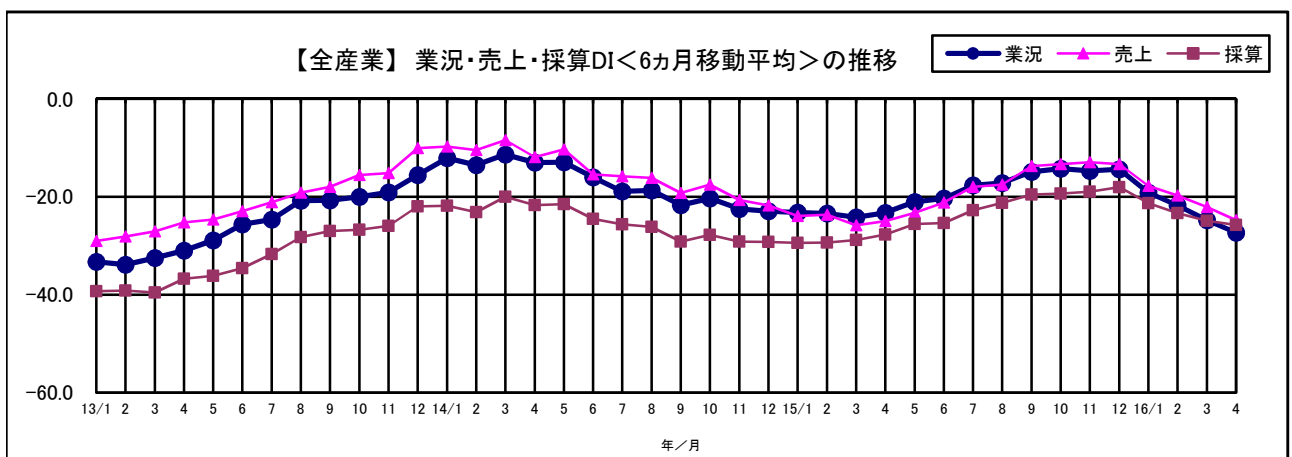
柏崎地域全体の業況DI(前年同月比)は▲25.8となり、前月から4.3ポイント改善した。採算DIもマイナス幅が若干縮小、売上DIはマイナス幅が若干拡大、資金繰りDIはほぼ横ばいであった。

4月期と比較した向こう3か月の先行き見通しについては、業況・売上・採算・資金繰りDIともマイナス幅が拡大している。

【移動平均分析(全産業)】

時系列データでみた場合、データの変化が激しく、基本的な変化の傾向がつかみにくいことがあります。移動平均という方法を用いることにより、データ全体の変化の傾向を解析することができます。

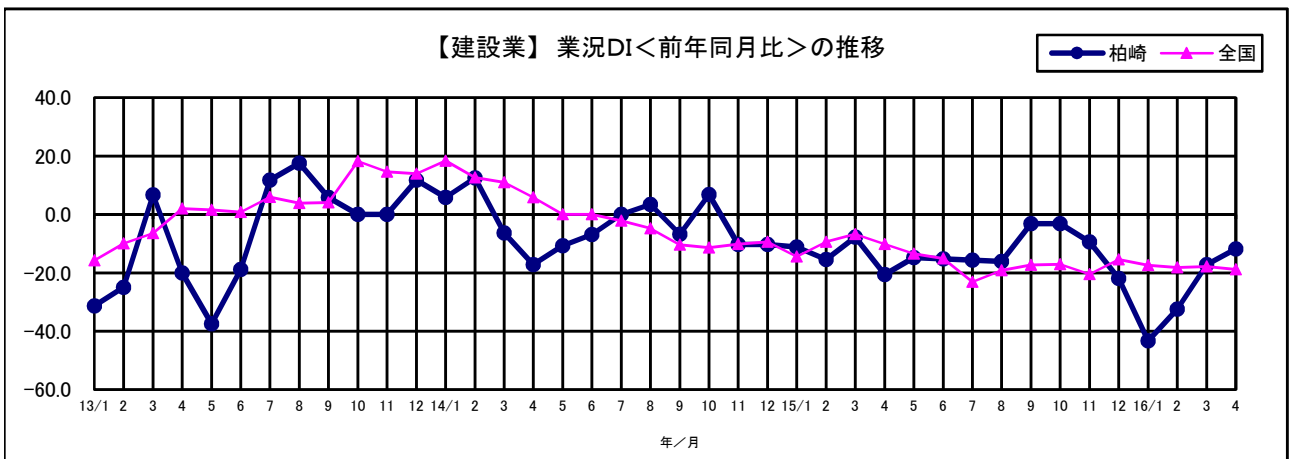
ここでは、業況・売上・採算の三項目について、当該月を含めて過去6ヵ月分の平均値を連続的に求め、グラフ化しています。



◆産業別調査結果

【建設業】

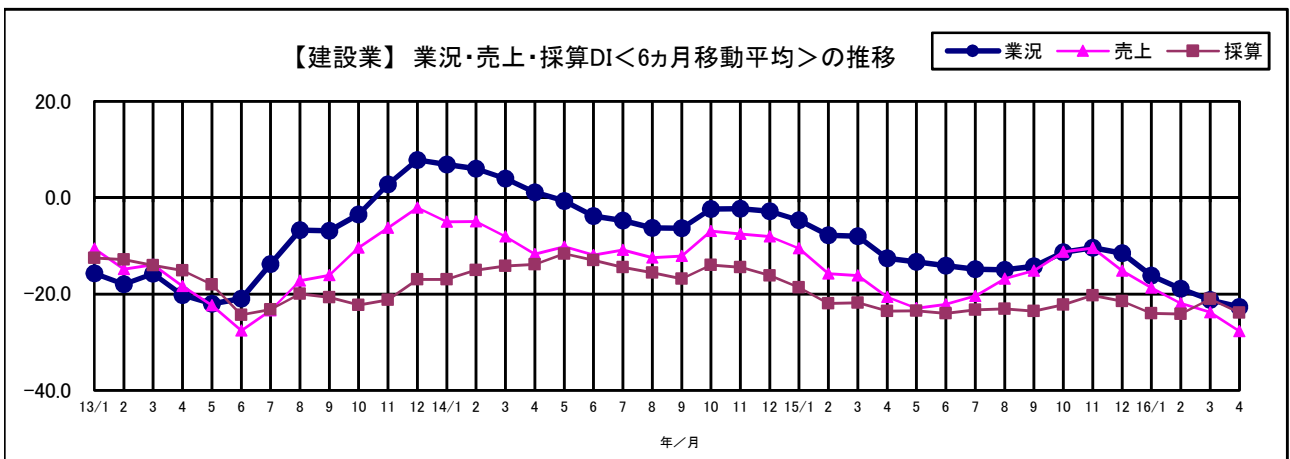
項目		15年11月	15年12月	16年1月	16年2月	16年3月	16年4月	先行き見通し 5月～7月
業況	柏崎	▲ 9.4	▲ 21.9	▲ 43.3	▲ 32.4	▲ 17.2	▲ 11.8	▲ 20.6
	全国	▲ 20.4	▲ 15.4	▲ 17.4	▲ 18.2	▲ 17.8	▲ 18.8	▲ 24.1
売上	柏崎	▲ 15.6	▲ 37.5	▲ 36.7	▲ 32.4	▲ 20.7	▲ 23.5	▲ 29.4
	全国	▲ 16.5	▲ 11.8	▲ 16.6	▲ 23.2	▲ 16.4	▲ 16.0	▲ 18.4
採算	柏崎	▲ 9.4	▲ 34.4	▲ 40.0	▲ 26.5	▲ 3.4	▲ 29.4	▲ 29.4
	全国	▲ 17.8	▲ 15.3	▲ 16.2	▲ 19.1	▲ 18.3	▲ 19.2	▲ 21.5
資金繰り	柏崎	▲ 6.3	▲ 12.5	▲ 13.3	▲ 11.8	▲ 3.4	▲ 8.8	▲ 20.6
	全国	▲ 6.1	▲ 6.8	▲ 5.2	▲ 7.7	▲ 10.2	▲ 6.2	▲ 10.8
仕入単価	柏崎	▲ 37.5	▲ 25.0	▲ 26.7	▲ 26.5	▲ 27.6	▲ 29.4	▲ 38.2
	全国	▲ 34.5	▲ 33.6	▲ 25.0	▲ 23.3	▲ 27.1	▲ 20.9	▲ 18.8
従業員	柏崎	25.0	12.5	0.0	5.9	10.3	2.9	14.7
	全国							20.5
資金借入難易感	柏崎	6.3	0.0	6.7	0.0	3.4	0.0	2.9



業況DIは▲11.8となり、前月から5.4ポイント改善した。しかし、売上・採算・資金繰りDIについては、マイナス幅が拡大した。

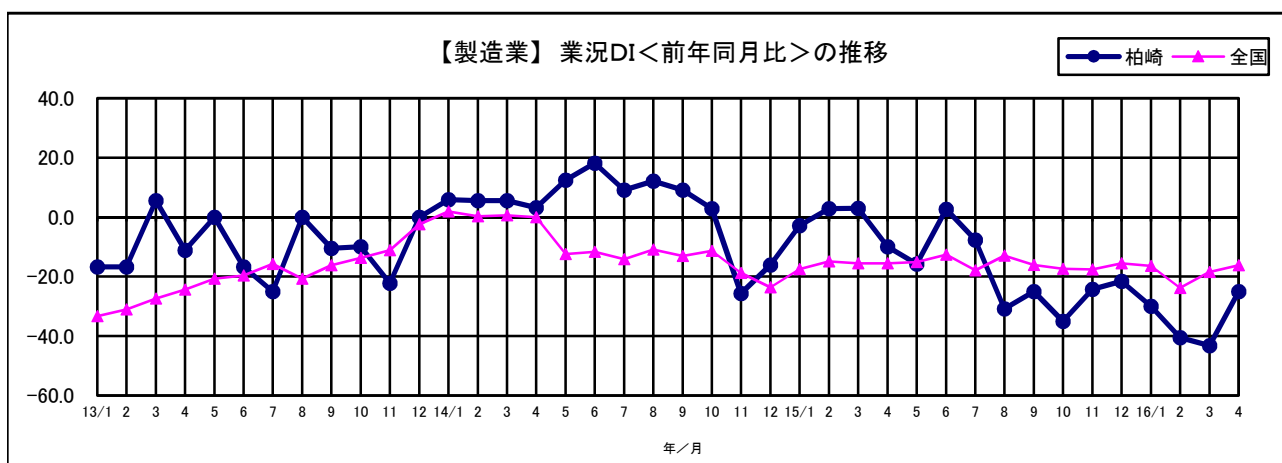
先行きについては、業況・売上・資金繰りDIはマイナス幅が拡大しており、不透明な様子が窺える。

【移動平均分析(建設業)】



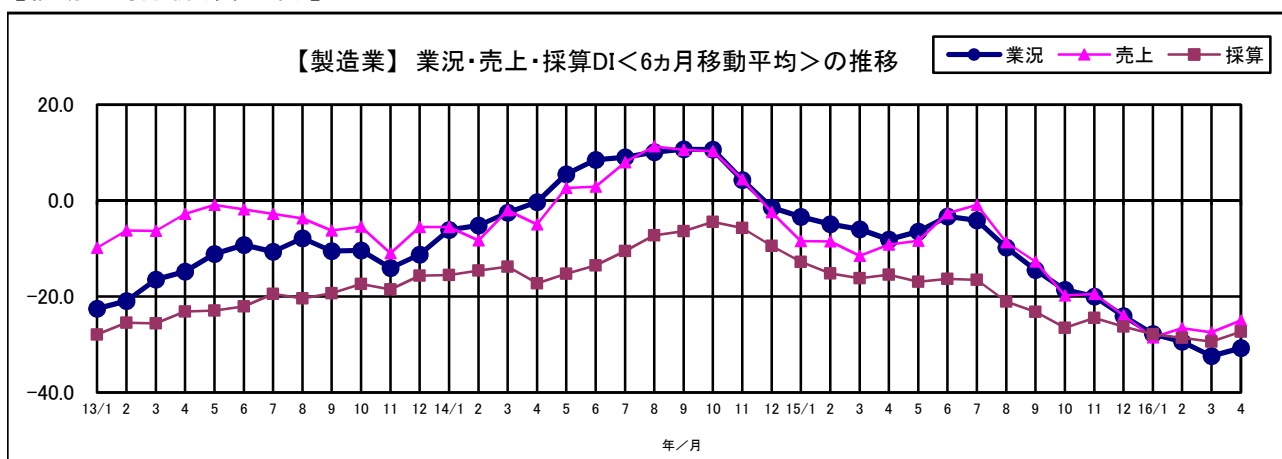
## 【製造業】

項目		15年11月	15年12月	16年1月	16年2月	16年3月	16年4月	先行き見通し 5月～7月
業況	柏崎	▲ 24.3	▲ 21.6	▲ 30.0	▲ 40.5	▲ 43.2	▲ 25.0	▲ 20.0
	全国	▲ 17.6	▲ 15.5	▲ 16.4	▲ 23.8	▲ 18.4	▲ 16.2	▲ 20.9
売上	柏崎	▲ 16.2	▲ 21.6	▲ 22.5	▲ 27.0	▲ 35.1	▲ 27.5	▲ 22.5
	全国	▲ 12.3	▲ 10.6	▲ 15.0	▲ 19.8	▲ 12.5	▲ 4.9	▲ 13.2
採算	柏崎	▲ 18.9	▲ 29.7	▲ 25.0	▲ 43.2	▲ 29.7	▲ 17.5	▲ 20.0
	全国	▲ 17.0	▲ 16.0	▲ 15.4	▲ 25.2	▲ 17.6	▲ 10.6	▲ 17.9
資金繰り	柏崎	▲ 10.8	▲ 21.6	▲ 17.5	▲ 13.5	▲ 21.6	▲ 15.0	▲ 15.0
	全国	▲ 11.7	▲ 9.0	▲ 10.3	▲ 12.5	▲ 9.7	▲ 6.0	▲ 11.4
仕入単価	柏崎	▲ 10.8	▲ 10.8	▲ 15.0	▲ 5.4	▲ 10.8	▲ 10.0	▲ 10.0
	全国	▲ 26.1	▲ 23.4	▲ 15.9	▲ 18.2	▲ 13.1	▲ 15.0	▲ 15.1
従業員	柏崎	2.7	10.8	2.5	16.2	5.4	2.5	5.0
	全国							6.4
資金借入難易感	柏崎	16.2	8.1	12.5	18.9	8.1	12.5	17.5



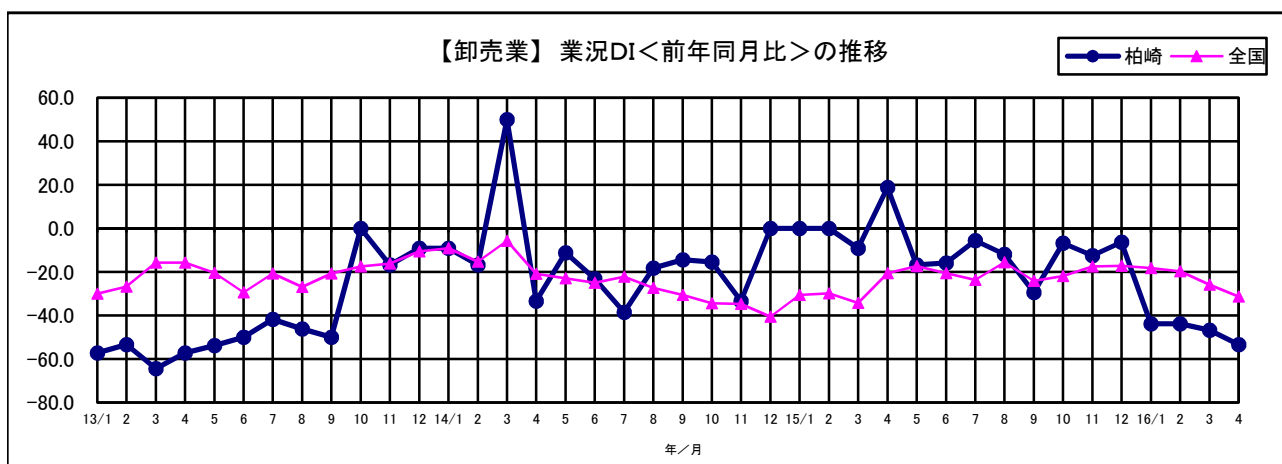
業況DIは▲25.0となり、前月から18.2ポイント改善した。売上・採算・資金繰りDIもマイナス幅が縮小した。先行きについては、業況・売上DIはマイナス幅が縮小、採算DIはマイナス幅が若干拡大している。

## 【移動平均分析(製造業)】



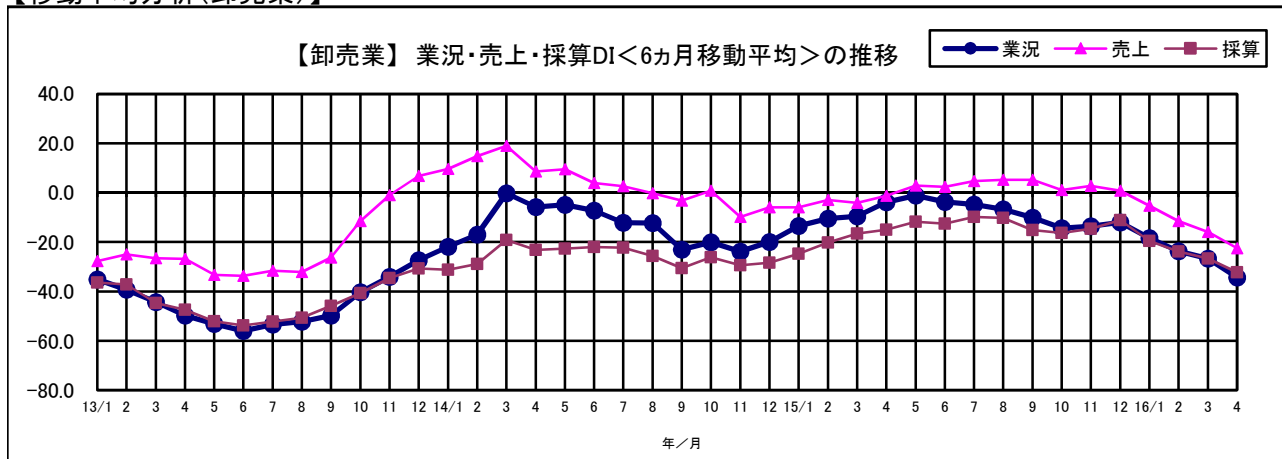
## 【卸売業】

項目		15年11月	15年12月	16年1月	16年2月	16年3月	16年4月	先行き見通し 5月～7月
業況	柏崎	▲ 12.5	▲ 6.3	▲ 43.8	▲ 43.8	▲ 46.7	▲ 53.3	▲ 46.7
	全国	▲ 17.4	▲ 17.2	▲ 18.2	▲ 19.7	▲ 25.9	▲ 31.3	▲ 31.7
売上	柏崎	▲ 6.3	▲ 6.3	▲ 31.3	▲ 25.0	▲ 26.7	▲ 40.0	▲ 46.7
	全国	▲ 4.7	▲ 7.2	▲ 21.5	▲ 13.9	▲ 12.3	▲ 13.0	▲ 20.4
採算	柏崎	▲ 12.5	0.0	▲ 50.0	▲ 37.5	▲ 46.7	▲ 46.7	▲ 33.3
	全国	▲ 8.1	▲ 11.2	▲ 14.7	▲ 14.1	▲ 11.2	▲ 14.8	▲ 14.3
資金繰り	柏崎	0.0	12.5	▲ 12.5	▲ 12.5	▲ 6.7	▲ 6.7	▲ 13.3
	全国	▲ 7.4	▲ 3.9	▲ 8.2	▲ 5.2	▲ 4.3	▲ 6.2	▲ 9.4
仕入単価	柏崎	▲ 12.5	▲ 31.3	▲ 6.3	▲ 12.5	▲ 26.7	▲ 20.0	▲ 13.3
	全国	▲ 28.9	▲ 30.5	▲ 29.7	▲ 24.7	▲ 31.3	▲ 28.6	▲ 25.5
従業員	柏崎	18.8	18.8	18.8	18.8	20.0	13.3	6.7
	全国							9.3
資金借入難易感	柏崎	18.8	25.0	25.0	18.8	6.7	20.0	13.3



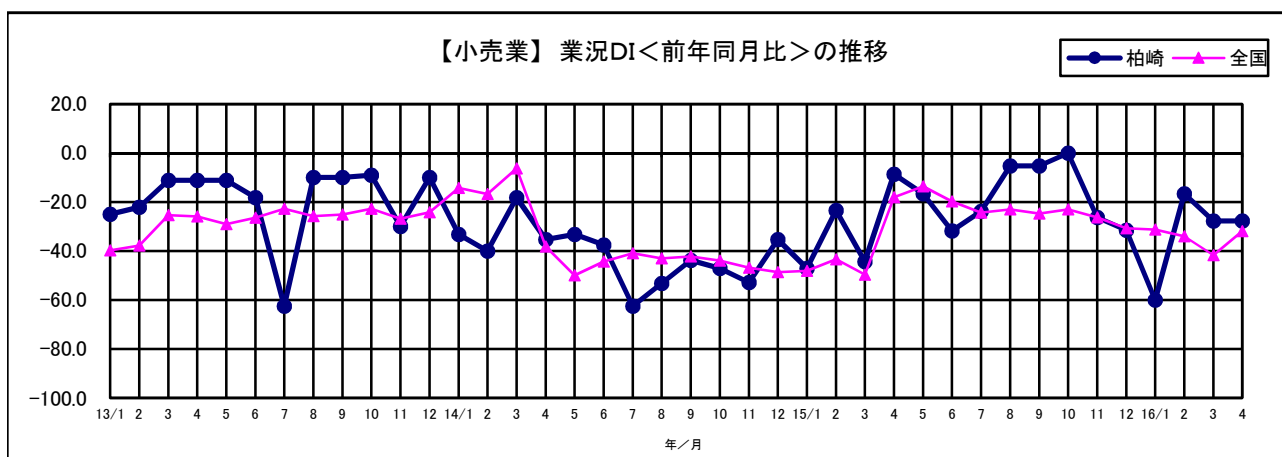
業況DIは▲53.3となり、前月から6.6ポイント悪化した。売上DIもマイナス幅が拡大した。先行きについては、業況DIはマイナス幅が縮小しているものの依然としてその度合いが高く、厳しい状況が窺える。

## 【移動平均分析(卸売業)】



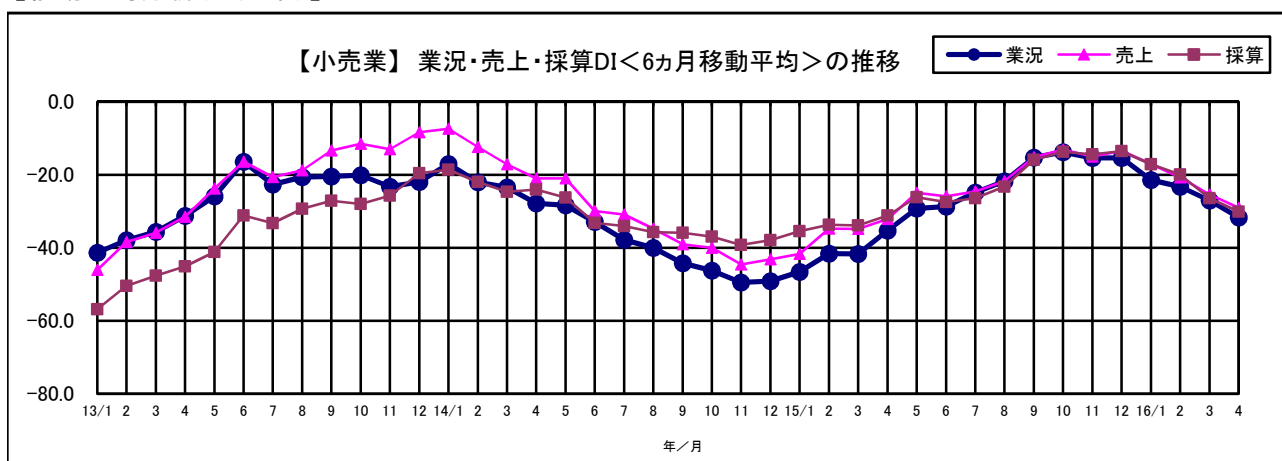
## 【小売業】

項目		15年11月	15年12月	16年1月	16年2月	16年3月	16年4月	先行き見通し 5月～7月
業況	柏崎	▲ 26.3	▲ 31.6	▲ 60.0	▲ 16.7	▲ 27.8	▲ 27.8	▲ 55.6
	全国	▲ 26.3	▲ 30.8	▲ 31.3	▲ 34.0	▲ 41.8	▲ 32.0	▲ 30.8
売上	柏崎	▲ 15.8	▲ 31.6	▲ 55.0	▲ 16.7	▲ 33.3	▲ 22.2	▲ 55.6
	全国	▲ 19.6	▲ 27.4	▲ 25.8	▲ 24.1	▲ 25.6	▲ 28.7	▲ 31.6
採算	柏崎	▲ 21.1	▲ 26.3	▲ 50.0	▲ 27.8	▲ 33.3	▲ 22.2	▲ 38.9
	全国	▲ 22.5	▲ 26.3	▲ 29.9	▲ 30.0	▲ 28.3	▲ 29.9	▲ 31.5
資金繰り	柏崎	▲ 21.1	▲ 15.8	▲ 40.0	▲ 27.8	▲ 16.7	▲ 22.2	▲ 22.2
	全国	▲ 15.4	▲ 17.5	▲ 18.8	▲ 22.2	▲ 22.7	▲ 18.0	▲ 19.4
仕入単価	柏崎	▲ 15.8	▲ 42.1	▲ 30.0	▲ 33.3	▲ 22.2	▲ 27.8	▲ 22.2
	全国	▲ 39.6	▲ 37.6	▲ 32.1	▲ 34.9	▲ 32.6	▲ 36.3	▲ 37.5
従業員	柏崎	0.0	15.8	5.0	5.6	5.6	5.6	5.6
	全国							19.4
資金借入難易感	柏崎	0.0	5.3	5.0	0.0	0.0	11.1	11.1



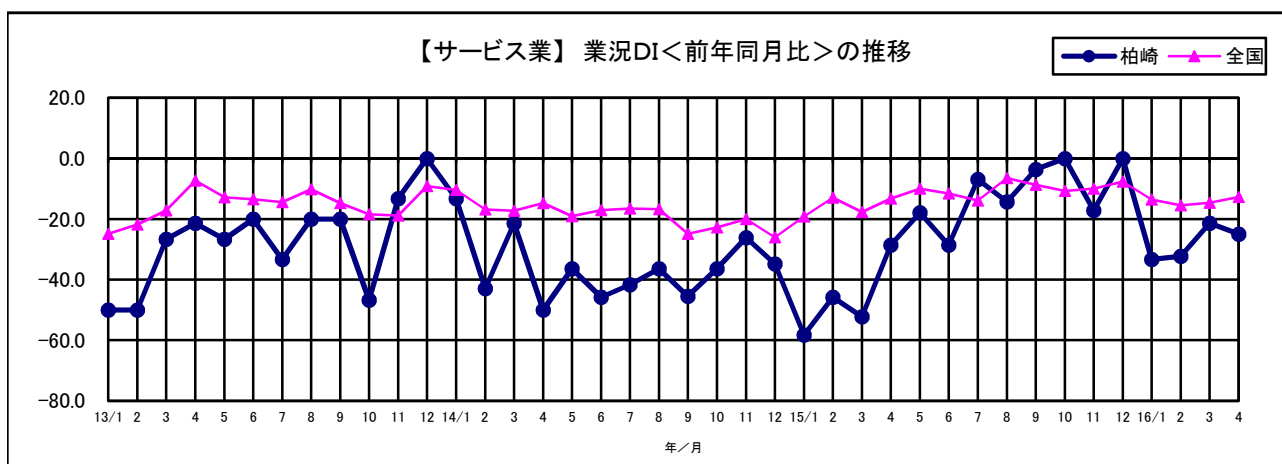
業況DIは▲27.8となり、前月から横ばいであった。売上・採算DIはマイナス幅が縮小した。しかし、先行きについては、業況・売上・採算DIともマイナス幅が大きく悪化しており、非常に厳しい見通しを示している。

## 【移動平均分析(小売業)】



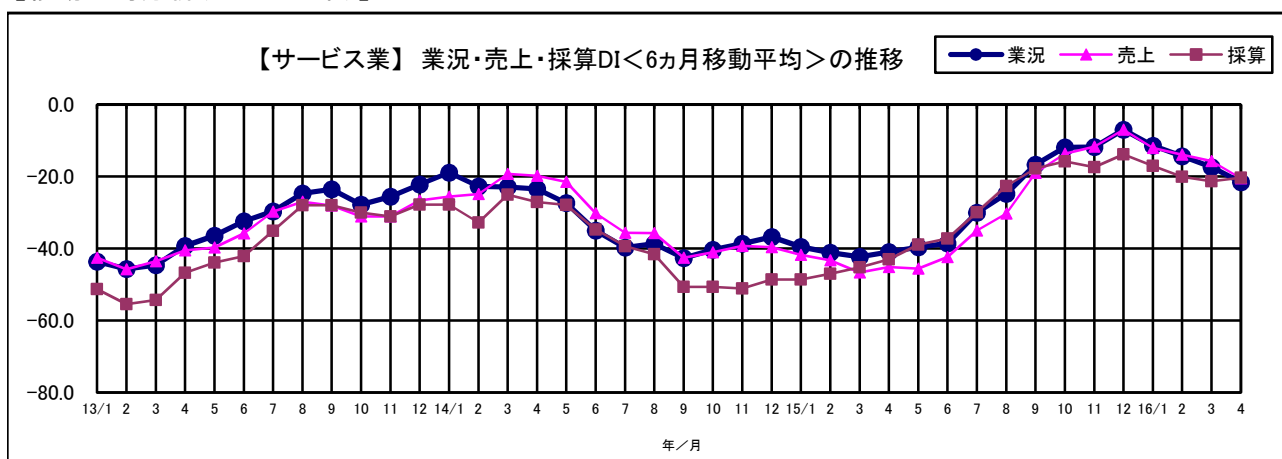
## 【サービス業】

項目		15年11月	15年12月	16年1月	16年2月	16年3月	16年4月	先行き見通し 5月～7月
業況	柏崎	▲ 17.2	0.0	▲ 33.3	▲ 32.3	▲ 21.4	▲ 25.0	▲ 25.0
	全国	▲ 10.0	▲ 7.7	▲ 13.6	▲ 15.5	▲ 14.6	▲ 12.7	▲ 13.9
売上	柏崎	▲ 17.2	0.0	▲ 44.4	▲ 29.0	▲ 3.6	▲ 28.6	▲ 42.9
	全国	▲ 1.4	▲ 1.8	▲ 7.8	▲ 14.2	▲ 7.7	▲ 3.1	▲ 14.6
採算	柏崎	▲ 20.7	▲ 6.9	▲ 29.6	▲ 29.0	▲ 21.4	▲ 14.3	▲ 25.0
	全国	▲ 12.3	▲ 12.5	▲ 10.7	▲ 17.3	▲ 10.5	▲ 9.8	▲ 17.6
資金繰り	柏崎	▲ 13.8	▲ 13.8	▲ 14.8	▲ 25.8	▲ 14.3	▲ 10.7	▲ 14.3
	全国	▲ 8.6	▲ 11.0	▲ 7.0	▲ 10.9	▲ 8.3	▲ 7.5	▲ 11.5
仕入単価	柏崎	▲ 27.6	▲ 31.0	▲ 25.9	▲ 29.0	▲ 25.0	▲ 35.7	▲ 28.6
	全国	▲ 32.7	▲ 33.8	▲ 22.8	▲ 24.2	▲ 22.9	▲ 28.1	▲ 30.5
従業員	柏崎	31.0	20.7	29.6	16.1	14.3	21.4	14.3
	全国							23.7
資金借入難易感	柏崎	▲ 10.3	▲ 10.3	▲ 11.1	▲ 12.9	▲ 10.7	3.6	3.6



業況DIは▲25.0となり、前月から3.6ポイント悪化した。売上DIもマイナス幅が下降したが、採算DIはマイナス幅が縮小した。  
先行きについては、業況DIは横ばいだが、売上・採算DIはマイナス幅が拡大している。

## 【移動平均分析(サービス業)】



#### ◆4月調査に寄せられたコメント(自社の動向、経営上の課題など)

##### <製造業>

・今春はコストダウン要求が厳しく、数点転注されてしまった。また、新卒社員を採用したので、新人研修を行っている。(機械・金属製造業)  
・新商品の上市を計画的に行っていく予定である。柏崎市民が地元産品をより一層応援してくれることを期待している。(一般製造業)

##### <卸売業>

・4月の市場は、「鯛」「めばる」「平日」の水揚げが順調に進み、量・単価ともに伸びた。鮮魚以外の扱いは、市内で95%と前期比マイナスで推移し、市況の回復傾向は見られない厳しい数値となっている。(食料品卸売業)

##### <小売業>

・卸売事業部縮小に伴い、4月全体の売上は減少した。しかし、PB(プライベートブランド)事業部は、過去最高の売上、出荷個数を記録した。そのため、全体の利益率は昨年対比で約7%アップし、売上は減少したものの利益額は昨年とさほど変わらなかった。依然として、柏崎市内の購買意欲は乏しく苦戦している。市内に明るく積極的な話題がないのが残念である。(一般小売業)

##### <サービス業>

・4月は予想外の注文が入り、売上が伸びた。しかし、今後も引き続きあるとは予想できない状況である。(一般サービス業)  
・前年比で入館者数は105%、売上106%であった。曜日のめぐりでゴールデンウィークの連休が月末に入ったことが大きかった。宴会や個室利用も125%と多かった。(一般サービス業)

#### ◆参考;日商調査に寄せられたコメント

##### <建設業>

「業界全体が人手不足となっている。新入社員の応募がないのに加えて、在職中の従業員の高齢化が深刻になっている」(一般工事業)、「国、県、市ともに公共工事の発注が減少している。補正予算の早期執行と発注の平準化を望む」(一般工事業)、「消費増税前に住宅・店舗の駆け込み需要が出てくる。マイナス金利ということもあり、用地を積極的に仕入れたい」(建築工事業)

##### <製造業>

「ゴールデンウィークに向けた引き合いが例年に比べ好調。お中元商戦に向けて在庫薄とにならないよう生産を前倒しする」(調味料製造業)、「一両日中に具体的な対応は決まるが、熊本地震の影響により、取引先の自動車メーカーの操業停止が見込まれる。当工場においても製造ラインを一部休止せざるを得ない見通し」(自動車・附属品製造業)

##### <卸売業>

「熊本地震により高速道路が通行できず、生花の入荷減、遅延などの影響が出ている」(農畜産水産物卸売業)、「急激な為替相場の変動により、輸入製品の原価管理や資金繰りに苦慮している。為替相場の安定を望む」(一般機械器具卸売業)、「販売先の要請で値下げしたが、仕入価格は一部しか変えられず、収益が悪化」(金属材料卸売業)

##### <小売業>

「中国をはじめアジアからのインバウンドの来店が多くなり、靴などの生活用品の購入が目立つ」(生活用品小売業)、「気温の上昇とともに春物衣料の売上が伸びた」(総合スーパー)、「業況は依然慎重に見ているが、今月は宝飾品の店外催事を行ったところ、前年より売上が上がり、採算もよかった」(商店街)

##### <サービス業>

「マイナス金利や設備投資補助金を活用しようと、このところIoTに絡んだ見積依頼が多くなっている。設備投資の起爆剤になって欲しい」(ソフトウェア業)、「熊本地震直後から国内客を中心にキャンセルの連絡が入り始め、ゴールデンウィークまで空きが出ている。増加し始めていたインバウンドにどの程度の影響が出るか不安」(旅館業)、「燃料費の下落により採算は引き続きとれているが、荷主からの値下げ圧力も強い。人手不足でもあり、採算に合わない依頼は断るようになっている」(運送業)