

# 第189回柏崎地域早期景気観測調査 報告書

## < LOBO調査結果 >

### — 平成27年8月期 —

#### 〔調査方法〕

会員企業185社に対して、毎月下旬に【業況】【売上】【採算】【仕入単価】【従業員】【資金繰り】【資金借入難易度】の7項目について「前年同月比」(※従業員DIについては今期水準)および「向こう3カ月の先行き見通し」の調査を依頼、翌月上旬までに寄せられた回答を集計し、その結果をDI値で表します。

DI値は、実数値の上昇率を示すものではなく、強気・弱気などの景気感の相対的な広がりを含みます。

#### 〔DI値とは〕

DI値(景況判断指数)とは、「増加・好転」などの回答割合から「減少・悪化」などの回答割合を引いたもので、景況感の方向、強弱を示します。

【業況】…「好転」-「悪化」	【売上】…「増加」-「減少」
【採算】…「好転」-「悪化」	【仕入単価】…「下落」-「上昇」
【従業員】…「不足」-「過剰」	【資金繰り】…「好転」-「悪化」
【資金借入難易感】…「容易」-「困難」	

#### 〔調査対象業種〕

建設業	総合工事業、設備工事業、職別工事業
製造業	鉄鋼・金属製品・機械器具製造業、食料品・印刷・窯業・土石製品製造業
卸売業	建材・鉱物・機械器具卸売業、飲食料品・衣服等卸売業
小売業	飲食料品小売業、衣料・身の回り品・その他小売業
サービス業	宿泊業、飲食サービス業、生活関連サービス業

#### 〔調査対象数・回答状況〕

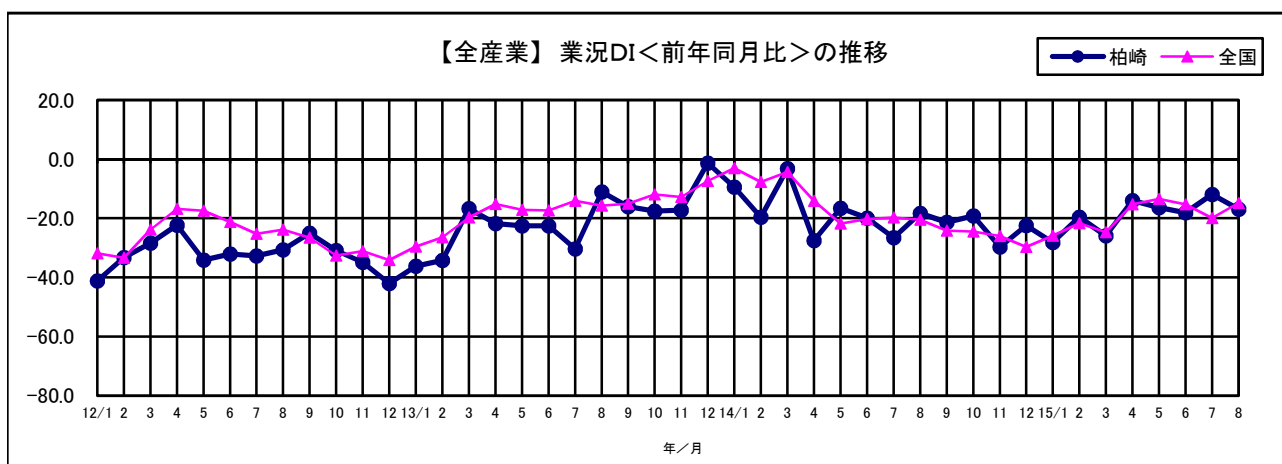
業種	建設業	製造業	卸売業	小売業	サービス業	全産業
調査対象数	41	50	25	32	37	185
回答数	31	39	17	19	28	134
回答率(%)	75.6%	78.0%	68.0%	59.4%	75.7%	72.4%



柏崎商工会議所

◆概況(全産業合計)

項目		15年3月	15年4月	15年5月	15年6月	15年7月	15年8月	先行き見通し 9月~11月
業況	柏崎	▲ 25.9	▲ 14.0	▲ 16.4	▲ 18.1	▲ 11.9	▲ 16.9	▲ 23.0
	全国	▲ 24.7	▲ 15.3	▲ 13.5	▲ 15.3	▲ 20.0	▲ 14.9	▲ 13.5
売上	柏崎	▲ 31.2	▲ 13.5	▲ 18.0	▲ 16.0	▲ 11.4	▲ 14.9	▲ 20.0
	全国	▲ 20.1	▲ 8.3	▲ 4.5	▲ 10.2	▲ 11.0	▲ 7.8	▲ 9.0
採算	柏崎	▲ 26.5	▲ 18.1	▲ 19.9	▲ 25.9	▲ 16.7	▲ 20.6	▲ 22.1
	全国	▲ 25.1	▲ 16.4	▲ 12.8	▲ 16.7	▲ 17.4	▲ 16.0	▲ 15.7
資金繰り	柏崎	▲ 15.4	▲ 8.9	▲ 6.6	▲ 9.3	▲ 2.4	▲ 11.1	▲ 17.4
	全国	▲ 14.2	▲ 8.8	▲ 10.4	▲ 10.4	▲ 12.1	▲ 11.4	▲ 11.2
仕入単価	柏崎	▲ 39.2	▲ 44.8	▲ 35.1	▲ 30.9	▲ 33.3	▲ 26.5	▲ 25.2
	全国	▲ 44.5	▲ 44.7	▲ 43.7	▲ 42.5	▲ 46.7	▲ 41.0	▲ 33.8
従業員	柏崎	14.7	11.2	9.6	12.1	15.1	18.8	18.9
	全国							15.0
資金借入難易感	柏崎	▲ 7.5	3.8	4.7	7.0	8.1	5.1	4.1



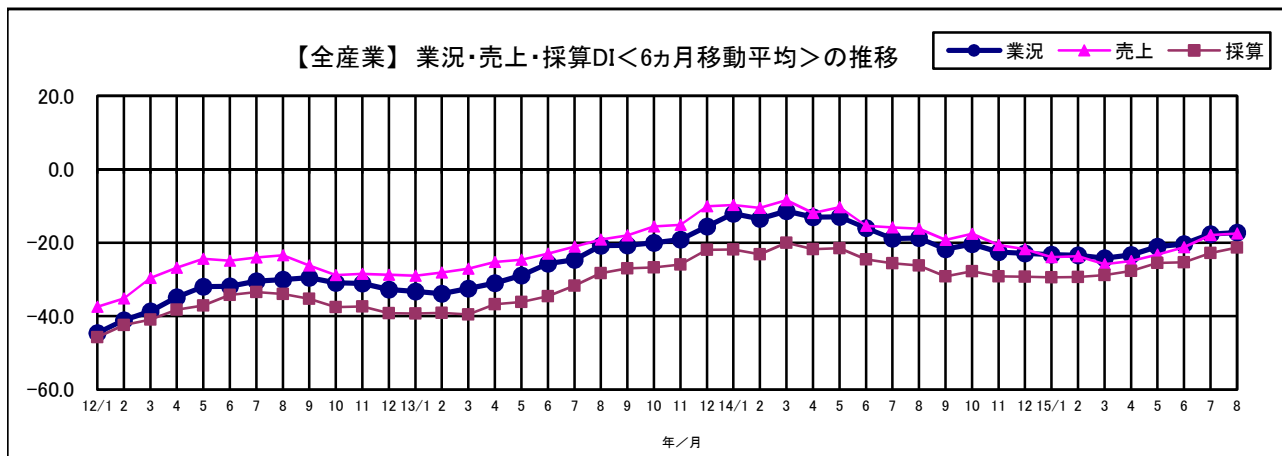
柏崎地域全体の業況DI(前年同月比=8月期)は▲16.9となり、前月から5.0ポイント悪化した。売上・採算・資金繰りDIもマイナス幅が拡大したが、仕入単価DIはマイナス幅が縮小した。

8月期と比較した向こう3か月の先行き見通しについては、業況・売上・資金繰りDIはマイナス幅が拡大、採算・仕入単価DIはほぼ横ばいとなっている。

【移動平均分析(全産業)】

時系列データでみた場合、データの変化が激しく、基本的な変化の傾向がつかみにくいことがあります。移動平均という方法を用いることにより、データ全体の変化の傾向を解析することができます。

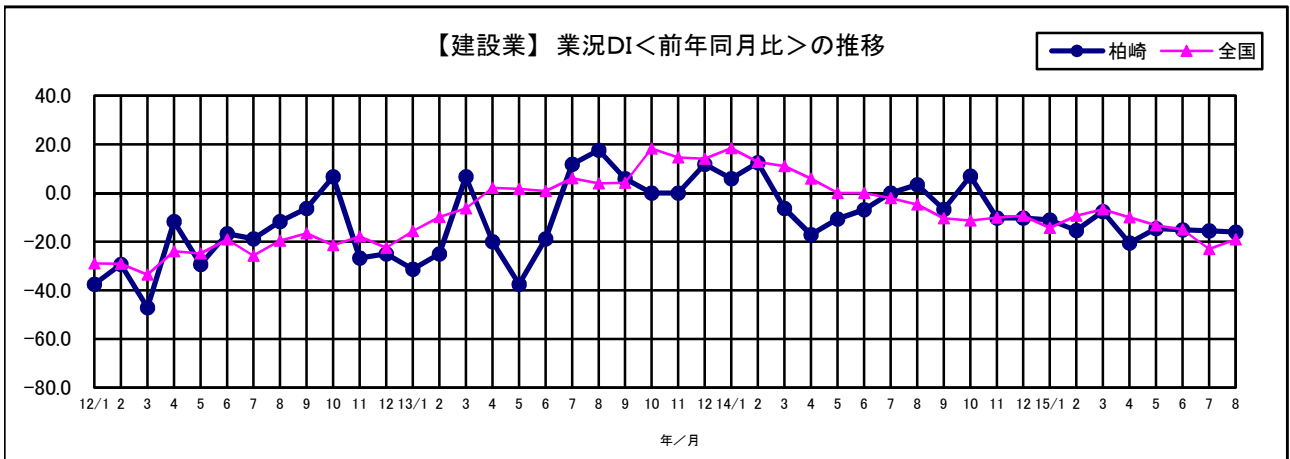
ここでは、業況・売上・採算の三項目について、当該月を含めて過去6か月分の平均値を連続的に求め、グラフ化しています。



◆産業別調査結果

【建設業】

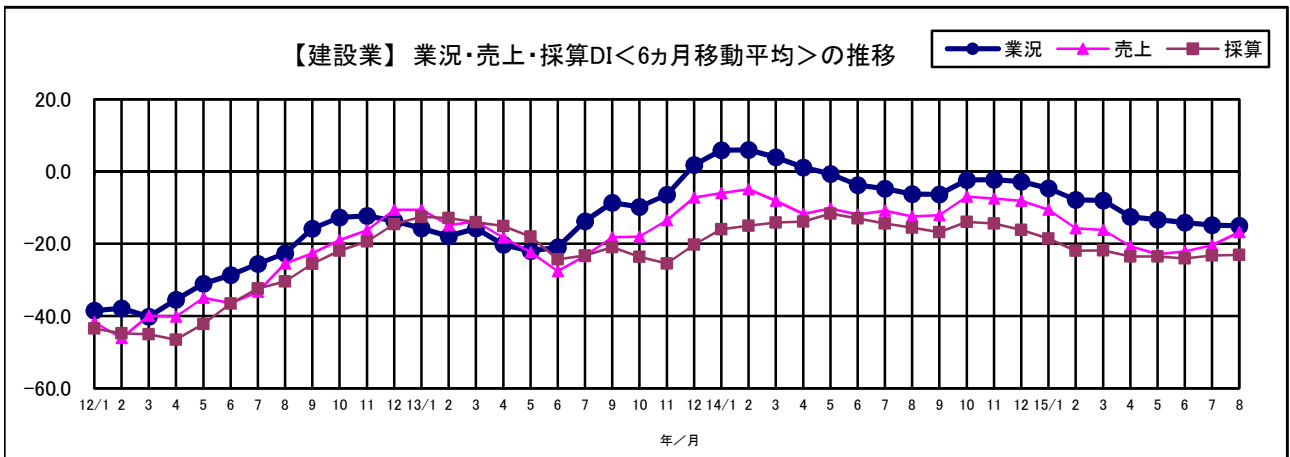
項目		15年3月	15年4月	15年5月	15年6月	15年7月	15年8月	先行き見通し 9月～11月
業況	柏崎	▲ 7.7	▲ 20.6	▲ 14.7	▲ 15.2	▲ 15.6	▲ 16.1	▲ 16.1
	全国	▲ 6.8	▲ 10.1	▲ 13.4	▲ 15.1	▲ 23.1	▲ 19.1	▲ 8.7
売上	柏崎	▲ 19.2	▲ 23.5	▲ 20.6	▲ 9.1	▲ 15.6	▲ 12.9	▲ 9.7
	全国	▲ 2.4	▲ 12.6	▲ 12.9	▲ 16.7	▲ 22.2	▲ 22.7	▲ 10.0
採算	柏崎	▲ 19.2	▲ 20.6	▲ 20.6	▲ 27.3	▲ 25.0	▲ 25.8	▲ 19.4
	全国	▲ 14.2	▲ 13.9	▲ 12.7	▲ 15.1	▲ 21.4	▲ 19.8	▲ 13.5
資金繰り	柏崎	▲ 19.2	▲ 5.9	▲ 14.7	▲ 6.1	▲ 18.8	▲ 16.1	▲ 12.9
	全国	▲ 8.6	▲ 2.5	▲ 4.6	▲ 7.5	▲ 10.7	▲ 8.3	▲ 8.7
仕入単価	柏崎	▲ 46.2	▲ 52.9	▲ 44.1	▲ 39.4	▲ 37.5	▲ 38.7	▲ 38.7
	全国	▲ 50.5	▲ 49.4	▲ 43.9	▲ 41.8	▲ 50.4	▲ 44.5	▲ 38.8
従業員	柏崎	15.4	2.9	11.8	9.1	15.6	19.4	25.8
	全国							20.3
資金借入難易感	柏崎	▲ 7.7	0.0	2.9	6.1	3.1	9.7	9.7



業況DIは▲16.1となり、前月からほぼ横ばいであった。採算・仕入単価DIもほぼ横ばい、売上・資金繰りDIはマイナス幅が若干縮小した。

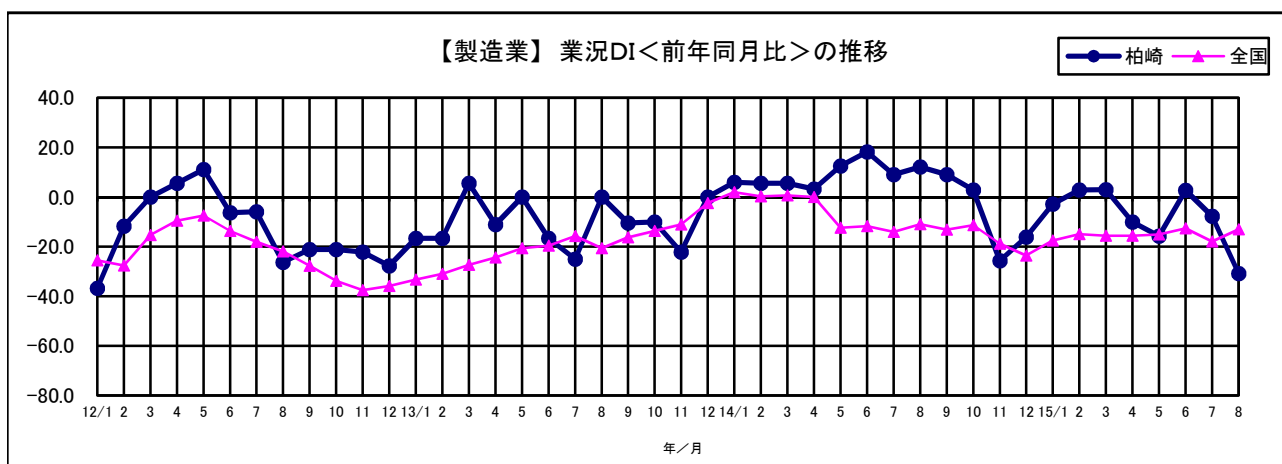
先行き見通しについては、業況・仕入単価DIは横ばいだが、売上・採算・資金繰りDIはマイナス幅が縮小している。

【移動平均分析(建設業)】



## 【製造業】

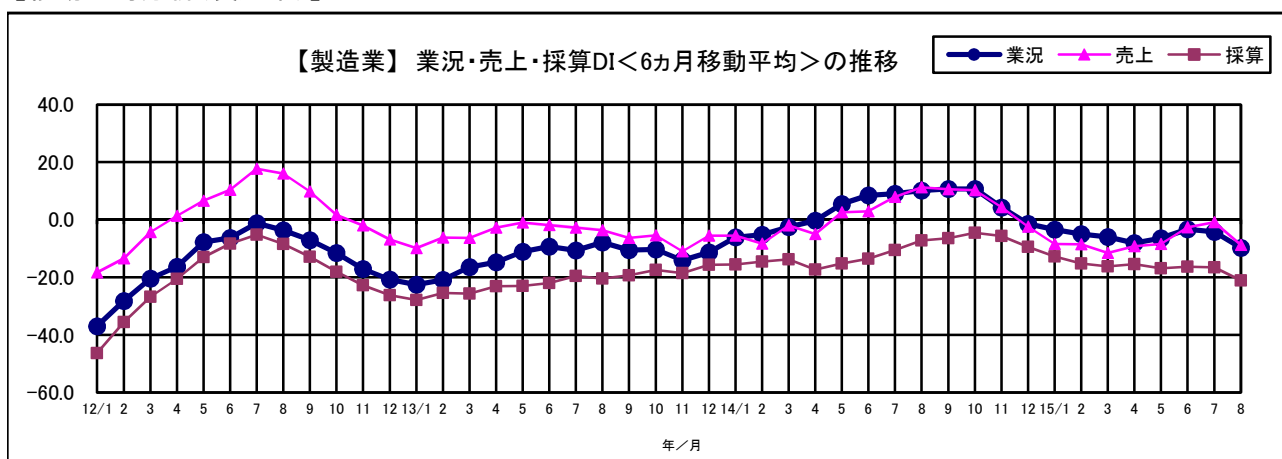
項目		15年3月	15年4月	15年5月	15年6月	15年7月	15年8月	先行き見通し 9月～11月
業況	柏崎	3.0	▲ 10.0	▲ 15.8	2.7	▲ 7.7	▲ 30.8	▲ 28.2
	全国	▲ 15.6	▲ 15.6	▲ 15.1	▲ 12.6	▲ 17.9	▲ 13.0	▲ 9.3
売上	柏崎	▲ 6.1	0.0	▲ 18.4	5.4	5.1	▲ 38.5	▲ 23.1
	全国	▲ 9.1	▲ 8.2	▲ 4.4	▲ 9.4	▲ 8.2	▲ 10.6	▲ 6.6
採算	柏崎	▲ 12.1	▲ 10.0	▲ 31.6	▲ 18.9	▲ 15.4	▲ 38.5	▲ 17.9
	全国	▲ 18.7	▲ 15.5	▲ 13.1	▲ 18.2	▲ 19.5	▲ 15.2	▲ 12.3
資金繰り	柏崎	▲ 6.1	▲ 12.5	▲ 5.3	▲ 8.1	2.6	▲ 12.8	▲ 15.4
	全国	▲ 12.0	▲ 8.8	▲ 10.6	▲ 10.0	▲ 11.5	▲ 12.2	▲ 10.9
仕入単価	柏崎	▲ 42.4	▲ 40.0	▲ 36.8	▲ 32.4	▲ 35.9	▲ 23.1	▲ 23.1
	全国	▲ 41.4	▲ 40.3	▲ 37.8	▲ 38.7	▲ 44.7	▲ 36.1	▲ 26.1
従業員	柏崎	12.1	5.0	5.3	13.5	2.6	12.8	12.8
	全国							7.7
資金借入難易感	柏崎	0.0	15.0	7.9	13.5	15.4	10.3	10.3



業況DIは▲30.8となり、マイナス幅が大きく拡大した。採算DIもマイナス幅が拡大、売上・資金繰りDIはマイナスに転じた。

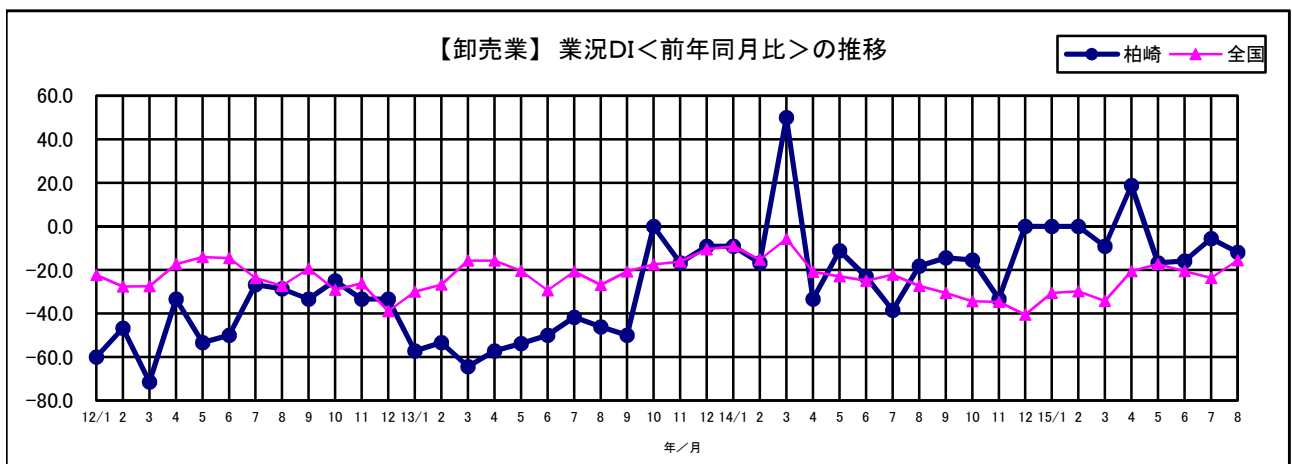
先行き見通しについては、業況・売上・採算DIはマイナス幅が縮小しているものの、先行きへの不安感が感じられる。

## 【移動平均分析(製造業)】



## 【卸売業】

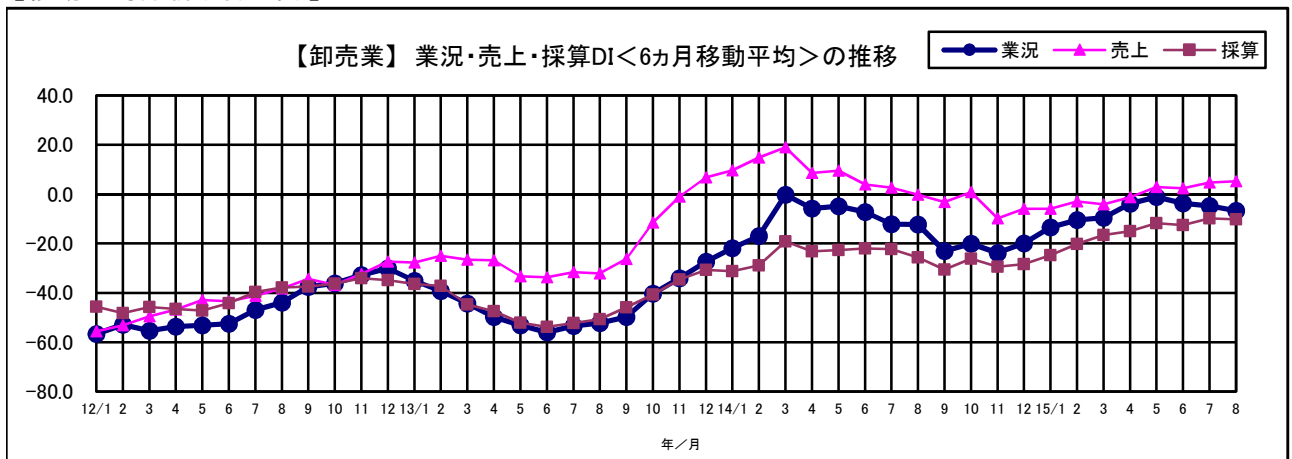
項目		15年3月	15年4月	15年5月	15年6月	15年7月	15年8月	先行き見通し 9月～11月
業況	柏崎	▲ 9.1	18.8	▲ 16.7	▲ 15.8	▲ 5.6	▲ 11.8	0.0
	全国	▲ 34.2	▲ 20.5	▲ 17.3	▲ 20.6	▲ 23.7	▲ 15.5	▲ 16.0
売上	柏崎	0.0	25.0	▲ 16.7	5.3	5.6	11.8	5.9
	全国	▲ 32.5	▲ 12.8	▲ 6.5	▲ 2.9	▲ 4.1	0.0	▲ 5.7
採算	柏崎	0.0	▲ 6.3	▲ 22.2	▲ 21.1	0.0	▲ 11.8	▲ 11.8
	全国	▲ 35.1	▲ 18.1	▲ 14.9	▲ 13.0	▲ 13.1	▲ 17.2	▲ 19.5
資金繰り	柏崎	9.1	0.0	0.0	▲ 5.3	0.0	0.0	▲ 11.8
	全国	▲ 12.7	▲ 6.0	▲ 7.1	▲ 5.3	▲ 7.7	▲ 6.3	▲ 10.9
仕入単価	柏崎	▲ 45.5	▲ 43.8	▲ 27.8	▲ 36.8	▲ 27.8	▲ 29.4	▲ 17.6
	全国	▲ 47.1	▲ 52.7	▲ 59.2	▲ 55.3	▲ 49.7	▲ 51.4	▲ 40.6
従業員	柏崎	9.1	18.8	16.7	31.6	33.3	23.5	23.5
	全国							8.0
資金借入難易感	柏崎	9.1	12.5	22.2	15.8	16.7	17.6	17.6



業況DIは▲11.8となり、マイナス幅が拡大した。売上DIはプラス値が上昇、採算DIはマイナス値に下降、資金繰りDIは横ばいであった。

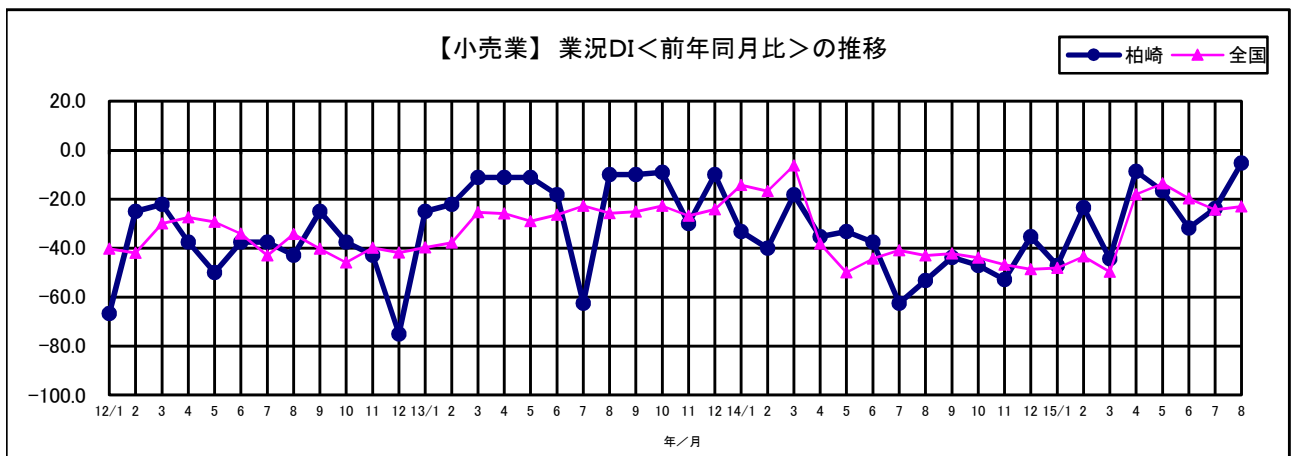
先行き見通しについては、業況DIはマイナス幅が縮小してゼロとなり、売上DIはプラス値が下降、採算DIは横ばい、資金繰りDIはマイナス値に下降している。

## 【移動平均分析(卸売業)】



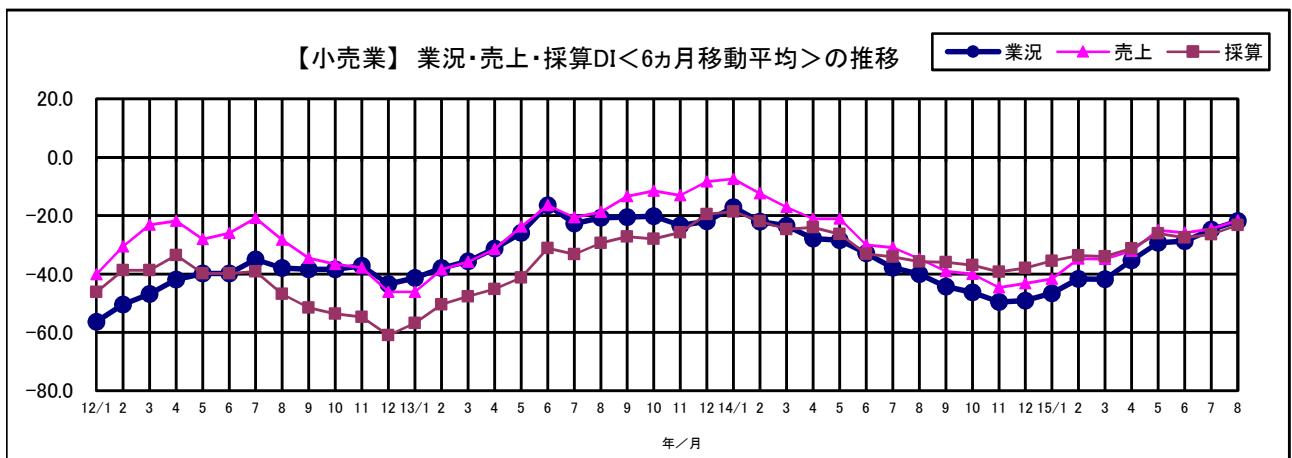
## 【小売業】

項目		15年3月	15年4月	15年5月	15年6月	15年7月	15年8月	先行き見通し 9月～11月
業況	柏崎	▲ 44.4	▲ 8.7	▲ 16.7	▲ 31.8	▲ 23.8	▲ 5.3	▲ 21.1
	全国	▲ 49.7	▲ 18.1	▲ 13.6	▲ 19.8	▲ 24.4	▲ 23.0	▲ 25.9
売上	柏崎	▲ 44.4	▲ 13.0	▲ 4.2	▲ 40.9	▲ 33.3	5.3	▲ 21.1
	全国	▲ 48.7	▲ 4.9	2.7	▲ 12.6	▲ 16.4	▲ 9.7	▲ 18.0
採算	柏崎	▲ 38.9	▲ 13.0	▲ 16.7	▲ 31.8	▲ 28.6	▲ 10.5	▲ 21.1
	全国	▲ 45.4	▲ 18.5	▲ 10.6	▲ 20.4	▲ 22.0	▲ 21.3	▲ 24.4
資金繰り	柏崎	▲ 27.8	▲ 4.3	▲ 16.7	▲ 18.2	0.0	▲ 15.8	▲ 21.1
	全国	▲ 24.8	▲ 16.0	▲ 16.2	▲ 15.5	▲ 19.3	▲ 17.4	▲ 16.7
仕入単価	柏崎	▲ 33.3	▲ 34.8	▲ 33.3	▲ 18.2	▲ 23.8	▲ 26.3	▲ 15.8
	全国	▲ 49.0	▲ 44.9	▲ 44.3	▲ 43.8	▲ 46.1	▲ 43.3	▲ 42.3
従業員	柏崎	16.7	0.0	4.2	▲ 9.1	0.0	5.3	5.3
	全国							17.9
資金借入難易感	柏崎	▲ 5.6	0.0	▲ 4.2	▲ 4.5	4.8	0.0	0.0



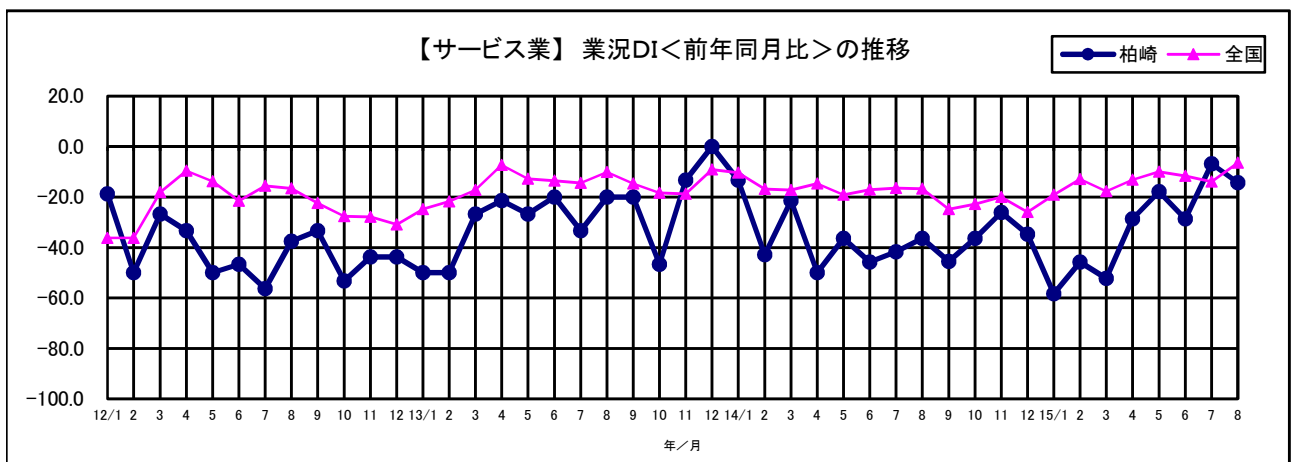
業況DIは▲5.3となり、マイナス幅が縮小した。採算DIもマイナス幅が縮小、売上DIはプラスに転じたが、資金繰りDIはマイナス値に下降した。  
 先行き見通しについては、業況・採算・資金繰りDIはマイナス幅が拡大、売上DIはマイナスに転じており、先行きを懸念する様子が窺える。

## 【移動平均分析(小売業)】



## 【サービス業】

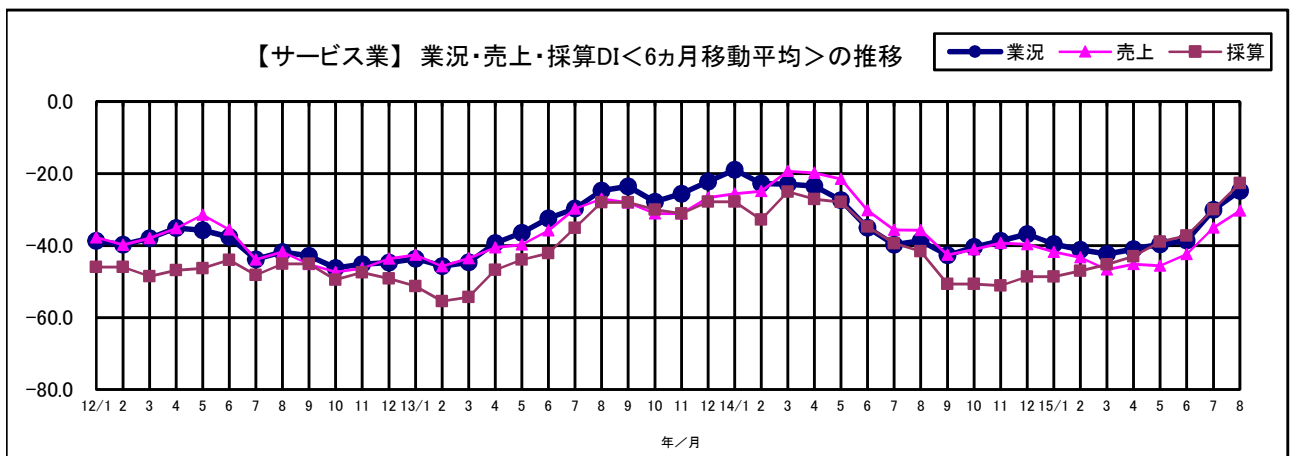
項目		15年3月	15年4月	15年5月	15年6月	15年7月	15年8月	先行き見通し 9月～11月
業況	柏崎	▲ 52.2	▲ 28.6	▲ 17.9	▲ 28.6	▲ 6.9	▲ 14.3	▲ 32.1
	全国	▲ 17.7	▲ 13.2	▲ 10.0	▲ 11.6	▲ 13.9	▲ 6.5	▲ 8.3
売上	柏崎	▲ 60.9	▲ 32.1	▲ 28.6	▲ 28.6	▲ 13.8	▲ 17.9	▲ 32.1
	全国	▲ 10.8	▲ 7.0	▲ 5.0	▲ 7.9	▲ 4.6	3.1	▲ 4.0
採算	柏崎	▲ 43.5	▲ 32.1	▲ 10.7	▲ 28.6	▲ 10.3	▲ 10.7	▲ 32.1
	全国	▲ 15.4	▲ 16.0	▲ 13.8	▲ 14.7	▲ 9.9	▲ 8.8	▲ 11.0
資金繰り	柏崎	▲ 21.7	▲ 14.3	3.6	▲ 7.1	0.0	▲ 7.1	▲ 21.4
	全国	▲ 10.9	▲ 7.3	▲ 10.4	▲ 10.5	▲ 9.1	▲ 9.7	▲ 8.3
仕入単価	柏崎	▲ 34.8	▲ 53.6	▲ 32.1	▲ 32.1	▲ 37.9	▲ 21.4	▲ 28.6
	全国	▲ 38.8	▲ 42.1	▲ 42.2	▲ 39.7	▲ 45.4	▲ 36.7	▲ 27.4
従業員	柏崎	17.4	28.6	14.3	21.4	31.0	32.1	28.6
	全国							20.1
資金借入難易感	柏崎	▲ 21.7	▲ 3.6	3.6	7.1	3.4	▲ 3.6	▲ 7.1



業況DIは▲14.3となり、マイナス幅が拡大した。売上DIもマイナス幅が拡大、資金繰りDIはマイナス値に下降、採算DIは横ばいであった。

業況・売上・採算・資金繰り・仕入単価DIともマイナス幅が拡大しており、厳しさが感じられる。

## 【移動平均分析(サービス業)】



## ◆8月のトピックス(自社の動向、経営上の課題など)

### <製造業>

・8月は稼働日が少ないため売上は落ちる。大手企業の来春卒業者への内定が出始めたが、当社の内々定者には動きが無いようで安堵している。省エネのため、工場の水銀灯をLEDに変えた。(機械・金属製造業)  
 ・市内の消費低迷がじわじわと受注に影響を与えている感じがする。9月が非常に心配である。プレミアム商品券の活用で市内の消費が活性化し、そこから少しでも印刷物の需要があることを期待したい。(一般製造業)

### <卸売業>

・異常気象による海水温の上昇で、これから旬を迎える道東のサンマ、秋鮭、イカに影響が出ている。サンマや秋鮭は脂ののりが多少遅れている。イカは待つ前沖でも極端な不漁となっており、年末商材に大きな影響を与えそうである。(食料品卸売業)

### <小売業>

・仕入単価が上昇しているが、今後も大幅値上げの話が多い。お盆時期の客数は昨年並みだったが、客単価が下がっている点は年末に向けて気になるところである。(食料品小売業)  
 ・8月は全体では昨対119%の売上状況であったが、柏崎市内(小売)の状況は、依然として前年同月比をこなすのがやっとである。消費マインドはまだ回復していない。市外、県外からの受注は堅調に推移している。先行きは、とにかくやれること、できることを着実に堅実にやっていくしかない。(一般小売業)  
 ・プレミアム商品券の効果が出ている模様(飲食料品小売業)

### <サービス業>

・(8月)上旬は前年が台風の影響で大きく落ち込んだために前年比で見れば良い出足であった。中旬はお盆期間を中心に入館者数、売上が大きく落ちた。特に海水浴客が少なかったように感じる。下旬も同様の傾向であった。行楽(ドライブ等)の人手が少なく前年を割り込んでしまった。(一般サービス業)  
 ・今年の夏季は前半は雨が殆ど降らない好天が続いたが、後半は残暑も殆ど無く一気に秋になったように感じた。そのため昨年に比べて売上が減少したように感じる。新潟県の旅館等の宿泊料金が半額となる「うまさぎっしり新潟の旅」も約1ヵ月で完売となった。もう少し反響が欲しかった。(観光サービス業)  
 ・旧来は2月と9月が減収期であったが、8月も同様の状況になった感がある。今後は一年を通して売り込める商品開発が必要となると思う。(一般サービス業)

## ◆参考データ

### 【業況】業態別の回答割合<前年同月比>および<向こう3カ月の先行き見通し>

